



คู่มือสำหรับผู้เข้ารับการประเมิน

สาขาวิชาชีพบริการสุขภาพ
อาชีพช่างวัดสายตาประกอบแว่น ระดับ 4

จัดทำโดย
สถาบันคุณวุฒิวิชาชีพ (องค์การมหาชน)

คำนำ

คู่มือการประเมินสมรรถนะบุคคลตามมาตรฐานอาชีพ (Assessment Standard) สำหรับผู้เข้ารับการประเมินวิชาชีพ ตามมาตรฐานอาชีพ และคุณวุฒิวิชาชีพ สาขาวิชาชีพบริการสุขภาพ อาชีพช่างวัดสายตาประกอบแว่น ระดับ 4 เล่มนี้ เป็นเอกสารที่อธิบายถึงกระบวนการ วิธีการ และขั้นตอน สำหรับการประเมินคุณวุฒิวิชาชีพ ประกอบด้วย คำแนะนำการเข้ารับการประเมินคุณวุฒิวิชาชีพ วิธีการประเมินคุณวุฒิวิชาชีพ กรอบการรับรองคุณวุฒิวิชาชีพ และรายละเอียดของหน่วยสมรรถนะอาชีพ ของอาชีพช่างวัดสายตาประกอบแว่น ระดับ 4 ตัวอย่างแบบยื่นคำขอรับการทดสอบสมรรถนะของบุคคลตามมาตรฐานอาชีพ ซึ่งจะ เป็นประโยชน์ต่อการเตรียมความพร้อมของบุคคลที่สนใจเข้ารับการประเมินสมรรถนะวิชาชีพดังกล่าวต่อไป

สารบัญ

	หน้า
คำนำ	2
สารบัญ	3
คำแนะนำการเข้ารับการประเมินคุณวุฒิวิชาชีพ	4
คำแนะนำวิธีการประเมินสมรรถนะ อาชีพช่างวัดสายตาประกอบแว่น ระดับ 4.....	6
กรอบการรับรองคุณวุฒิวิชาชีพ สาขาวิชาชีพบริการสุขภาพ อาชีพช่างวัดสายตาประกอบแว่น ระดับ 4	8
รายละเอียดหน่วยสมรรถนะ อาชีพช่างวัดสายตาประกอบแว่น ระดับ 4.....	10
แบบยื่นคำขอรับรองรับการทดสอบสมรรถนะบุคคลตามมาตรฐานอาชีพ	31

คำแนะนำการเข้ารับการประเมินคุณวุฒิวิชาชีพ

ในการประเมินคุณวุฒิวิชาชีพ ผู้เข้ารับการประเมินจะต้องมีความมั่นใจในตนเองว่า มีความรู้ความสามารถ และประสบการณ์ในการทำงาน ที่สอดคล้องกับข้อกำหนดของมาตรฐานอาชีพที่จะขอเข้ารับการประเมิน และผู้เข้ารับการประเมินจะต้องแสดงความจำนงในการขอรับการประเมินคุณวุฒิวิชาชีพด้วยตนเอง โดยผ่านความเห็นชอบจากผู้บังคับบัญชา โดยการเข้ารับการประเมินคุณวุฒิวิชาชีพ มีกระบวนการดังต่อไปนี้

1. ผู้เข้ารับการประเมินแสดงความจำนงในการขอรับการประเมินคุณวุฒิวิชาชีพ แสดงความจำนงขอรับการประเมินสมรรถนะของบุคคลตามมาตรฐานอาชีพ และคุณวุฒิวิชาชีพในสาขาวิชาชีพ อาชีพ และระดับชั้น ที่ประสงค์จะขอรับการประเมิน โดยจะต้องกรอกแบบยื่นคำขอรับการทดสอบสมรรถนะบุคคลตามมาตรฐานอาชีพ ระบุข้อมูลประวัติของผู้รับการประเมิน และยื่นเอกสารประกอบการยื่นขอรับการทดสอบสมรรถนะของบุคคลตามมาตรฐานอาชีพตามที่กำหนดในแบบคำขอ ผ่านช่องทาง ดังต่อไปนี้

- ยื่นด้วยตนเองที่ องค์กรที่มีหน้าที่รับรองสมรรถนะของบุคคลฯ
- ยื่นสมัครผ่านเว็บไซต์ของสถาบันที่ <http://tpqi-net.tpqi.go.th> เลือกรายการ “สำหรับบุคคลทั่วไป/รับรองสมรรถนะบุคคล”

2. ผู้ประเมินจัดประชุมชี้แจงเกี่ยวกับกรอบการประเมินคุณวุฒิวิชาชีพ แผนการประเมิน ข้อเสนอแนะในการประเมินภาคความรู้ และภาคปฏิบัติ เอกสารบันทึกหลักฐานต่าง ๆ และร่วมวางแผนการประเมินร่วมกับผู้รับการประเมิน

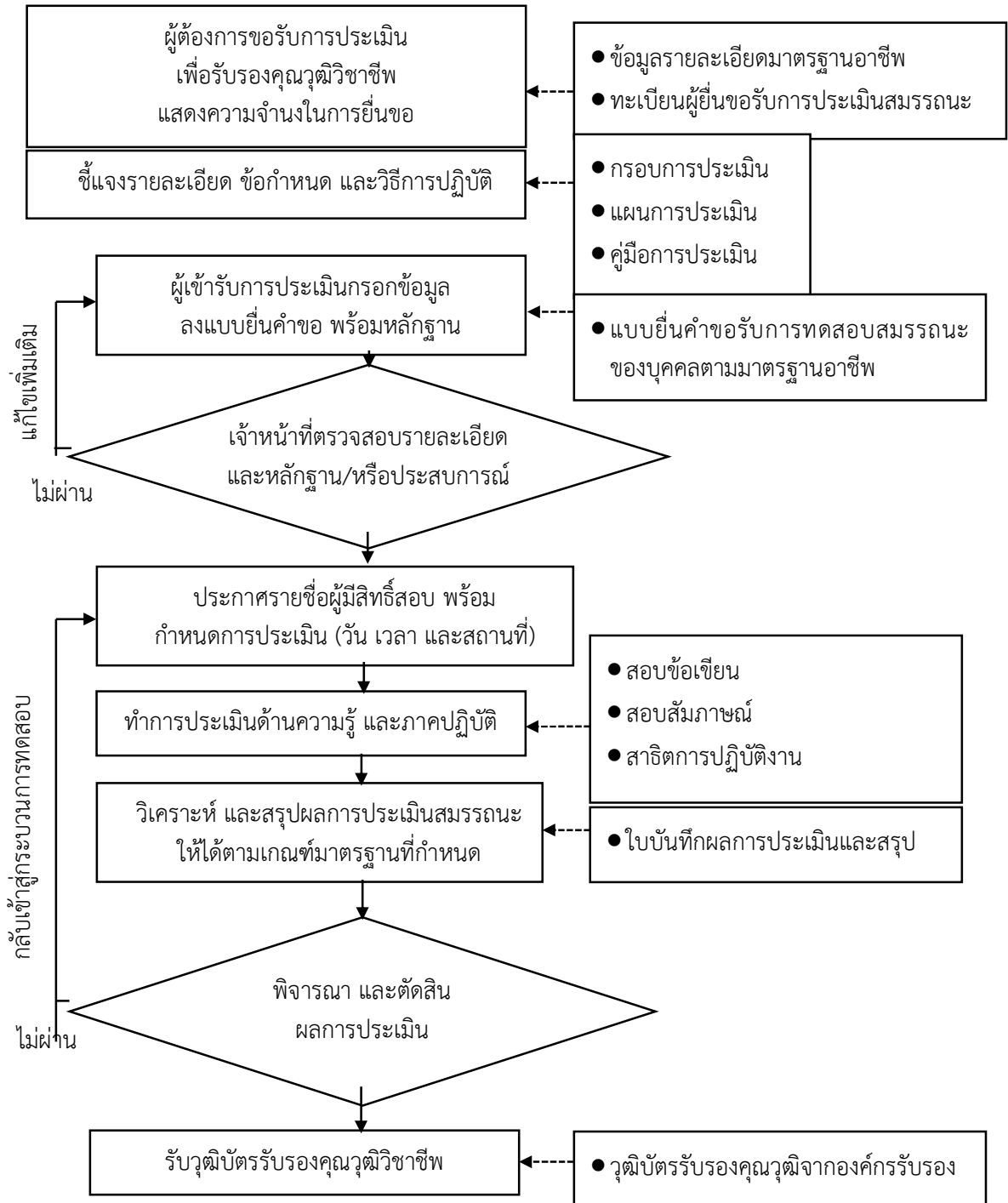
3. ผู้เข้ารับการประเมินกรอกเอกสารลงในแบบยื่นคำขอ

4. ผู้ประเมินตรวจสอบหลักฐาน และ/หรือ ประสบการณ์ของผู้เข้ารับการประเมิน ในกรณีที่ยังไม่ผ่านตามเกณฑ์ที่กำหนด ให้ผู้เข้ารับการประเมินกลับไปทบทวนหลักฐาน/ประสบการณ์ใหม่ และในกรณีที่ผ่านตามเกณฑ์ที่กำหนด ให้นำหมายผู้เข้ารับการประเมิน เพื่อทดสอบภาคความรู้ และภาคปฏิบัติในขั้นตอนต่อไป

5. ผู้เข้ารับการประเมินเข้าทำการทดสอบความรู้ ตามวัน และเวลาที่กำหนด โดยสอบข้อเขียน แล้วสอบปากเปล่าด้วยการสัมภาษณ์ เพื่อประเมินความรู้ ประกอบกับการพิจารณาแฟ้มสะสมผลงานของผู้เข้ารับการประเมิน จากนั้น ผู้ประเมินจะทำการประเมินสมรรถนะของท่านว่า ผ่านหรือไม่ ภายใน 1 วัน ถ้าไม่ผ่านการประเมิน ผู้ประเมินจะแจ้ง จุดอ่อน และข้อบกพร่องของท่านให้ทราบ เป็นลายลักษณ์อักษร ท่านสามารถกลับไปศึกษาความรู้เพิ่มเติม และกลับมาทดสอบใหม่ตามวันและเวลาที่กำหนด

6. ผู้รับการประเมินต้องผ่านการประเมินที่ครอบคลุมในทุกสมรรถนะย่อย ขอบเขต และความรู้ ที่กำหนด จึงจะผ่านเข้ารับคุณวุฒิบัตรคุณวุฒิวิชาชีพได้

ขั้นตอนการประเมินสมรรถนะของบุคคลตามมาตรฐานอาชีพ



คำแนะนำวิธีการประเมินสมรรถนะ อาชีพช่างวัดสายตาประกอบแว่น ระดับ 4

ในการประเมินสมรรถนะ ใช้เครื่องมือประเมิน 3 รูปแบบ โดยใช้

- การสอบข้อเขียน
- การสอบสัมภาษณ์
- การสอบปฏิบัติงาน

วิธีการประเมิน

ผู้รับการประเมินต้องผ่านการประเมินที่ครอบคลุมในทุกสมรรถนะย่อย ขอบเขต และความรู้ที่กำหนด จึงจะผ่านเข้ารับวุฒิบัตรคุณวุฒิวิชาชีพได้ โดยมีเกณฑ์การประเมินผลการทดสอบ ดังนี้

การประเมินผล และการผ่านเกณฑ์การประเมินสมรรถนะสำหรับสาขาวิชาชีพบริการสุขภาพ อาชีพช่างวัดสายตาประกอบแว่น ระดับ 4

เกณฑ์การประเมินผลในภาคทฤษฎี และภาคปฏิบัติ กำหนดให้ผู้เข้ารับการประเมินต้องสอบทั้งข้อเขียน การสัมภาษณ์ความรู้ในการปฏิบัติงาน และการสาธิตการปฏิบัติงาน โดยจะต้องผ่านเกณฑ์การประเมิน ทั้ง 3 รูปแบบ ดังนี้

- | | |
|--|--|
| <ul style="list-style-type: none"> ➤ การสอบข้อเขียน ➤ การสอบสัมภาษณ์ ➤ การสอบปฏิบัติงาน | <p>การผ่านการเกณฑ์</p> <p>คะแนนการทดสอบ ไม่น้อยกว่า ร้อยละ 70</p> <p>ได้รับการประเมินผ่านทุก PC คิดเป็นร้อยละ 100</p> <p>ได้รับการประเมินผ่านทุก PC คิดเป็นร้อยละ 100</p> |
|--|--|

ตารางสรุป เกณฑ์การประเมินผลสมรรถนะอาชีพของช่างวัดสายตาประกอบแว่น ระดับ 4

วิธีการประเมิน	เวลาสอบ (นาที)	จำนวน	เกณฑ์การผ่าน
1. ข้อสอบปรนัย	60	60 ข้อ	ร้อยละ 70
2. ข้อสอบสัมภาษณ์	45	3 หน่วยสมรรถนะ	ร้อยละ 100
3. ข้อสอบปฏิบัติ	185	5 หน่วยสมรรถนะ	ร้อยละ 100

กรอบการรับรองคุณวุฒิวิชาชีพ สาขาวิชาชีพบริการสุขภาพ อาชีพช่างวัดสายตาประกอบแว่น ระดับ 4

ผู้เข้ารับประเมินคุณวุฒิวิชาชีพ จะต้องทำความเข้าใจกับกรอบการรับรองคุณวุฒิวิชาชีพ สาขาวิชาชีพบริการสุขภาพ อาชีพช่างวัดสายตาประกอบแว่น ระดับ 4 มีรายละเอียดดังนี้

คุณลักษณะของผลการเรียนรู้ (Characteristics of Outcomes)

ผู้ที่ได้รับการรับรองคุณวุฒิวิชาชีพของอาชีพช่างวัดสายตาประกอบแว่นในระดับที่ 4 นี้ จะต้องมีความรู้และทักษะในการประกอบแว่นตามประเภทกรอบเต็ม (Full Frame) กรอบเซาะร่อง (Semi Rimless Frame) กรอบเจาะ (Rimless Frame) และเลนส์ Prism สามารถปรับแต่งกรอบแว่นวัดพารามิเตอร์ ตรวจคัดกรองปัญหาการมองเห็น แนะนำเลนส์และกรอบแว่นตา ส่งมอบแว่นตาที่ประกอบได้ตามมาตรฐาน รวมทั้งการจัดเก็บข้อมูลประวัติผู้รับบริการ

นอกจากนี้ต้องมีจรรยาบรรณอาชีพ คือ ปฏิบัติต่อลูกค้าด้วยจิตบริการและสุขภาพจิตที่ดี พัฒนาความรู้และทักษะเพิ่มเติมอย่างต่อเนื่อง ตลอดจนปฏิบัติตามอย่างเหมาะสมต่อผู้รับบริการและบุคคลที่เกี่ยวข้องในอาชีพ

การเลื่อนระดับคุณวุฒิวิชาชีพ (Qualification Pathways)

1. คุณสมบัติของผู้ที่สามารถเข้ารับการประเมินคุณวุฒิวิชาชีพ อาชีพช่างวัดสายตาประกอบแว่น ระดับ 4
 - 1.1 มีอายุ 18 ปีบริบูรณ์ ในวันที่สมัครเข้ารับการประเมินคุณวุฒิวิชาชีพ และ
 - 1.2 มีใบรับรองผลการศึกษาระดับมัธยมศึกษาปีที่ 6 หรือ ประกาศนียบัตรวิชาชีพ (ปวช.) หรือเทียบเท่า หรือ
 - 1.3 ใบรับรองการฝึกอบรมหลักสูตรที่เกี่ยวข้อง ที่ออกให้โดยหน่วยงานภาครัฐ หรือ โรงเรียนที่ได้รับการรับรองจากกระทรวงศึกษาธิการ รวมไม่น้อยกว่า 300 ชั่วโมง หรือ
 - 1.4 มีประสบการณ์ทำงานในอาชีพช่างวัดสายตาประกอบแว่น อย่างน้อย 5 ปี โดยแสดงใบรับรองผลการทำงานที่ออกให้จากสถานประกอบการ หรือบริษัทที่เกี่ยวข้องกับแว่นตา
2. ผู้ที่จะขอการรับรองคุณวุฒิวิชาชีพ อาชีพช่างวัดสายตาประกอบแว่น ระดับ 4 จะต้องแสดงหลักฐานที่แสดงถึงความรู้และทักษะที่เกี่ยวข้องหน่วยสมรรถนะทั้งหมดของ ระดับ 3 และประเมินหน่วยสมรรถนะของระดับ 4 จำนวน 6 หน่วย หากไม่สามารถแสดงหลักฐานของหน่วยสมรรถนะทั้งหมดในระดับ 3 จะต้องผ่านการรับรองคุณวุฒิในระดับ 3 ก่อนจึงจะขอการรับรองคุณวุฒิในระดับ 4 ได้

กลุ่มบุคคลในอาชีพ (Target Group)

ช่างวัดสายตาประกอบแว่น

หน่วยสมรรถนะ (หน่วยสมรรถนะทั้งหมดของคุณวุฒิวิชาชีพนี้)

- 0113 ประกอบแว่นตาตามประเภทกรอบเจาะ (Rimless Frame)
- 0114 ประกอบแว่นตาเลนส์ Prism
- 0213 วิเคราะห์ค่าสายตาที่ได้จากวิธี Subjective test
- 0222 ส่งมอบแว่นตาที่ประกอบได้ตามมาตรฐาน
- 0311 จัดเก็บข้อมูลประวัติผู้รับบริการให้ครบถ้วน
- 0312 จัดเก็บข้อมูลผู้รับบริการให้ค้นหาได้ง่ายและเป็นปัจจุบัน

รายละเอียดหน่วยสมรรถนะ
สาขาวิชาชีพบริการสุขภาพ
อาชีพช่างวัดสายตาประกอบแว่น ระดับ 4

หน่วยสมรรถนะ (Unit of Competence)

1. รหัสหน่วยสมรรถนะ 0113
2. ชื่อหน่วยสมรรถนะ ประกอบแวนตาตามประเภทกรอบเจาะ (Rimless Frame)
3. ทบทวนครั้งที่ 1
4. สร้างใหม่ N/A
5. สำหรับชื่ออาชีพและ รหัสอาชีพ (Occupational Classification)
ISCO 3254 ผู้ตรวจวัดสายตาและช่างประกอบแวนตา

6. คำอธิบายหน่วยสมรรถนะ (Description of Unit of Competence)

การประกอบแวนตาประเภทกรอบเจาะตามใบสั่งค่าสายตา ด้วยการสร้างแม่แบบตามรูปทรงกรอบแวน กำหนดเส้นอ้างอิงในการประกอบเลนส์ ฟนเลนส์ ลบคมเลนส์ กำหนดตำแหน่งเจาะตรงตามโครงสร้างของกรอบแวน และประกอบเลนส์เข้ากรอบแวน

7. สำหรับระดับคุณวุฒิ

1	2	3	4	5	6	7	8
			✓				

8. กลุ่มอาชีพ (Sector)

ช่างวัดสายตาประกอบแวน

9. ชื่ออาชีพและรหัสอาชีพอื่นที่หน่วยสมรรถนะนี้สามารถใช้ได้ (ถ้ามี)

N/A

10. ข้อกำหนดหรือกฎระเบียบที่เกี่ยวข้อง (Licensing or Regulation Related) (ถ้ามี)

N/A

11. สมรรถนะย่อยและเกณฑ์การปฏิบัติงาน (Elements and Performance Criteria)

สมรรถนะย่อย Element	เกณฑ์ในการปฏิบัติงาน Performance Criteria	วิธีการประเมิน Assessment
01131 ตรวจสอบข้อมูลใบสั่งและตั้งค่า กำลังเลนส์ตามใบสั่งสำหรับการ ประกอบแวนตาตามประเภท กรอบเจาะ (Rimless Frame)	1. ตรวจสอบเลนส์ตามใบสั่ง 2. ตรวจสอบค่ากำลังเลนส์ตาม แวนตาเดิม	1. การสอบข้อเขียน 2. สาธิตการปฏิบัติงาน
01132 สร้างแม่แบบ (Pattern) และ	1. สร้างแม่แบบตามรูปทรงของ กรอบแวนตา	1. การสอบข้อเขียน 2. สาธิตการปฏิบัติงาน

สมรรถนะย่อย Element	เกณฑ์ในการปฏิบัติงาน Performance Criteria	วิธีการประเมิน Assessment
กำหนด Datum line/ PD / SH / FH / PH สำหรับการประกอบแว่นตาตาม ประเภทกรอบเจาะ (Rimless Frame)	2. กำหนดเส้นอ้างอิงในการ ประกอบเลนส์ (Datum line / PD / SH / FH / PH) ตาม ประเภทของเลนส์	
01133 ฝนเลนส์เข้ากรอบแว่นตาตาม ประเภทกรอบเจาะ (Rimless Frame)	1. วาง OC เลนส์ให้ตรงกับจุด PD / SH / FH / PH ที่สร้างบน แม่แบบ (Centering) 2. ฝนเลนส์เข้ากรอบแว่นตา	1. การสอบข้อเขียน 2. สาทิตการปฏิบัติงาน

12. ความรู้และทักษะก่อนหน้าที่จำเป็น (Pre-requisite Skill & Knowledge)

- 0111 ประกอบแว่นตาตามประเภทกรอบเต็ม (Full Frame)
- 0112 ประกอบแว่นตาตามประเภทกรอบเจาะร่อง (Semi Rimless Frame)
- 0121 ปรับแต่งกรอบแว่นตา
- 0122 วัดพารามิเตอร์
- 0211 ตรวจคัดกรองปัญหาการมองเห็น ด้วยวิธี Objective test
- 0212 ตรวจคัดกรองปัญหาการมองเห็น ด้วยวิธี Subjective test
- 0221 ให้คำแนะนำเลนส์และกรอบแว่นตา
- 0411 ปฏิบัติต่อผู้รับบริการด้วยจิตบริการที่ดี
- 0412 พัฒนาความรู้และทักษะเพิ่มเติมอย่างต่อเนื่อง
- 0421 ปฏิบัติตนอย่างเหมาะสมต่อผู้รับบริการ
- 0422 ปฏิบัติตนอย่างเหมาะสมต่อผู้ที่เกี่ยวข้องในอาชีพ

13. ทักษะและความรู้ที่ต้องการ (Required Skills and Knowledge)

(ก) ความต้องการด้านทักษะ

1. ทักษะการตรวจสอบค่ากำลังเลนส์
2. ทักษะการสร้างแม่แบบและกำหนดเส้นอ้างอิงในการประกอบเลนส์
3. ทักษะการฝนเลนส์และลบคมเลนส์
4. ทักษะการเจาะเลนส์ให้ตรงตามโครงสร้างของกรอบแว่น
5. ทักษะการประกอบเลนส์เข้ากรอบแว่นตา
6. ทักษะการแก้ปัญหา

(ข) ความต้องการด้านความรู้

1. ความรู้ด้านการแปลความหมายของใบสั่งค่าสายตา
2. ความรู้ด้านวัสดุและประเภทของเลนส์
3. ความรู้เกี่ยวกับขั้นตอนและวิธีการประกอบแว่นตาตามประเภทกรอบเจาะ

14. หลักฐานที่ต้องการ (Evidence Guide)

(ก) หลักฐานการปฏิบัติงาน (Performance Evidence)

ผลการประเมินภาคปฏิบัติในการประกอบแว่นตาตามประเภทกรอบเจาะ

(ข) หลักฐานความรู้ (Knowledge Evidence)

ผลการสอบข้อเขียน

(ค) คำแนะนำในการประเมิน

จัดการประเมินทางภาคทฤษฎีก่อน และตามด้วยการประเมินภาคปฏิบัติ

(ง) วิธีการประเมิน

พิจารณาจากร่องรอยหลักฐานที่เกี่ยวข้อง ทั้งหลักฐานด้านปฏิบัติงาน และหลักฐานด้านความรู้

15. ขอบเขต (Range Statement)**(ก) คำแนะนำ**

ประกอบแว่นตาตามขั้นตอนของการประกอบแว่นประเภทครอบเจาะ

1. ตรวจสอบเลนส์ตามใบสั่ง
 - 1.1 ระบุวัสดุของเลนส์ให้ตรงตามใบสั่ง
 - 1.2 ระบุประเภทของเลนส์ตามการแก้ไขปัญหาสายตาได้
 - 1.3 แยกประเภทของเลนส์ตามคุณสมบัติในการใช้งาน
2. ตรวจสอบค่ากำลังเลนส์ตามแว่นตาเดิม ประกอบด้วย การหาค่า SPH, CYL, Axis, Prism, Addition, OC, PD / SH / FH และ PH
3. สร้างแม่แบบตามรูปทรงกรอบแว่นตา
 - 3.1 สร้างแม่แบบด้วยการวาด ตัด หรือ สแกน ได้อย่างถูกต้อง
 - 3.2 ตรวจสอบความถูกต้องของแม่แบบที่สร้างขึ้นให้ได้ขนาดและรูปทรงพอดีกับกรอบแว่นตา
4. กำหนดเส้นอ้างอิงในการประกอบเลนส์ (Datum line / PD / SH / FH / PH) ตามประเภทของเลนส์
 - 4.1 สร้างเส้นอ้างอิงแนวอน (Datum line) (180 องศา)
 - 4.2 สร้างเส้นอ้างอิงแนวตั้ง (90 องศา) เพื่อกำหนดจุด PD / SH / FH / PH ตามชนิดเลนส์
5. วาง OC เลนส์ให้ตรงกับจุด PD / SH / FH / PH ที่สร้างบนแม่แบบ (Centering)
6. ฝนเลนส์เข้ากรอบแว่นตา
 - 6.1 ตัดเลนส์ให้ได้รูปตามแม่แบบ (Pattern)
 - 6.2 ฝนขอบเลนส์ให้เรียบ ได้รูปและขนาดพอดีกับกรอบแว่นตา และลบคมเลนส์
 - 6.3 กำหนดตำแหน่งเจาะตรงตามโครงสร้างของกรอบแว่น 9k
 - 6.4 ประกอบเลนส์เข้ากรอบแว่น 9k

(ข) คำอธิบายรายละเอียด

1. Optical Center (OC) หมายถึง จุดศูนย์กลาง หรือจุดโฟกัสของเลนส์
2. Spherical Lens (SPH) หมายถึง เลนส์ทรงกลม ใช้แก้ไขสายตาสั้น หรือสายตายาว
3. Cylindrical Lens (CYL) หมายถึง เลนส์ทรงกระบอก ใช้แก้ไขสายตาเอียง
4. Axis หมายถึง แกนองศาของเลนส์ หรือแกนองศาสายตาเอียง
5. Addition (Add) หมายถึง ค่ากำลังเลนส์นูนที่ใส่เพิ่มเข้าไปจากค่าสายตาระยะไกล สำหรับการมองที่ระยะใกล้

6. Pupillary Distance (PD) หมายถึง ระยะห่างระหว่างจุดศูนย์กลางรูม่านตาทั้งสองข้าง
7. Segment Height (SH) หมายถึง ความสูงในแนวตั้งของตำแหน่งจุดประกอบ Bifocal หรือ Trifocal โดยวัดจากเส้นแบ่ง Segment ลงมาถึงจุดต่ำสุดของขอบแว่นด้านในหรือขอบเลนส์
8. Pupil Height (PH) หมายถึง ความสูงจากจุดศูนย์กลางรูม่านตา โดยวัดจากแนวตั้งลงมาถึงจุดต่ำสุดของขอบแว่นด้านในหรือขอบเลนส์
9. Fitting Height (FH) หมายถึง ความสูงของจุดประกอบ OC โดยวัดจากแนวตั้งลงมาถึงจุดต่ำสุดของขอบแว่นด้านในหรือขอบเลนส์ หรือวัดจากจุดศูนย์กลางรูม่านตาลงมาในแนวตั้งถึงขอบเลนส์

16. หน่วยสมรรถนะร่วม (ถ้ามี)

N/A

17. อุตสาหกรรมร่วม/กลุ่มอาชีพร่วม (ถ้ามี)

N/A

18. รายละเอียดกระบวนการและวิธีการประเมิน (Assessment Description and Procedure)

18.1 แบบทดสอบข้อเขียน (ข้อสอบปรนัย แบบ 4 ตัวลือก)

18.2 การสาธิตการปฏิบัติงาน

หน่วยสมรรถนะ (Unit of Competence)

1. รหัสหน่วยสมรรถนะ 0114
2. ชื่อหน่วยสมรรถนะ ประกอบแว่นตาเลนส์ Prism
3. ทบทวนครั้งที่ 1
4. สร้างใหม่ N/A
5. สำหรับชื่ออาชีพและ รหัสอาชีพ (Occupational Classification)
ISCO 3254 ผู้ตรวจวัดสายตาและช่างประกอบแว่นตา
6. คำอธิบายหน่วยสมรรถนะ (Description of Unit of Competence)
การประกอบเลนส์ Prism ที่ได้จากห้องปฏิบัติการ (Surfacing Lab) และประกอบเลนส์ Prism ด้วยวิธีการ Decentration
7. สำหรับระดับคุณวุฒิ

1	2	3	4	5	6	7	8
			✓				

8. กลุ่มอาชีพ (Sector)
ช่างวัดสายตาประกอบแว่น
9. ชื่ออาชีพและรหัสอาชีพอื่นที่หน่วยสมรรถนะนี้สามารถใช้ได้ (ถ้ามี)
N/A
10. ข้อกำหนดหรือกฎระเบียบที่เกี่ยวข้อง (Licensing or Regulation Related) (ถ้ามี)
N/A

11. สมรรถนะย่อยและเกณฑ์การปฏิบัติงาน (Elements and Performance Criteria)

สมรรถนะย่อย Element	เกณฑ์ในการปฏิบัติงาน Performance Criteria	วิธีการประเมิน Assessment
01141 ประกอบเลนส์ Prism ที่ได้จาก ห้องปฏิบัติการ (Surfacing Lab)	1. ตรวจสอบเช็คเลนส์ Prism ตามใบสั่ง 2. ตรวจสอบเช็คค่ากำลังเลนส์ Prism 3. ตั้ง Base Prism ให้ถูกต้อง ตามใบสั่ง	1. การสอบข้อเขียน 2. สาธิตการปฏิบัติงาน
01142 ประกอบเลนส์ Prism ด้วยวิธีการ Decentration	1. ตรวจสอบเช็คเลนส์ Prism ตามใบสั่ง 2. กำหนดค่า OC จากการ คำนวณค่าของปริซึมที่ได้จากสูตร คำนวณ Decenter ของ	1. การสอบข้อเขียน 2. สาธิตการปฏิบัติงาน

สมรรถนะย่อย Element	เกณฑ์ในการปฏิบัติงาน Performance Criteria	วิธีการประเมิน Assessment
	Prentice's Rule ($P=CF$) 3. ตั้งทิศทาง Base Prism ให้ตรงตามใบสั่ง	

12. ความรู้และทักษะก่อนหน้าที่จำเป็น (Pre-requisite Skill & Knowledge)

- 0111 ประกอบแว่นตาตามประเภทกรอบเต็ม (Full Frame)
- 0112 ประกอบแว่นตาตามประเภทกรอบเซาะร่อง (Semi Rimless Frame)
- 0121 ปรับแต่งกรอบแว่นตา
- 0122 วัดพารามิเตอร์
- 0211 ตรวจคัดกรองปัญหาการมองเห็น ด้วยวิธี Objective test
- 0212 ตรวจคัดกรองปัญหาการมองเห็น ด้วยวิธี Subjective test
- 0221 ให้คำแนะนำเลนส์และกรอบแว่นตา
- 0411 ปฏิบัติต่อผู้รับบริการด้วยจิตบริการที่ดี
- 0412 พัฒนาความรู้และทักษะเพิ่มเติมอย่างต่อเนื่อง
- 0421 ปฏิบัติตนอย่างเหมาะสมต่อผู้รับบริการ
- 0422 ปฏิบัติตนอย่างเหมาะสมต่อผู้ที่เกี่ยวข้องในอาชีพ

13. ทักษะและความรู้ที่ต้องการ (Required Skills and Knowledge)

(ก) ความต้องการด้านทักษะ

1. ทักษะการตรวจสอบค่ากำลังเลนส์
2. ทักษะการตั้งทิศทาง Base Prism ให้ตรงตามใบสั่ง
3. ทักษะการแก้ปัญหา

(ข) ความต้องการด้านความรู้

1. ความรู้ด้านการแปลความหมายของใบสั่งค่าสายตา
2. ความรู้ด้านเลนส์ Prism
3. ความรู้เกี่ยวกับการกำหนดค่า Optical Center (OC) จากการคำนวณค่าของปริซึมที่ได้จากสูตรคำนวณ Decenter ของ Prentice's Rule ($P=CF$)

14. หลักฐานที่ต้องการ (Evidence Guide)

(ก) หลักฐานการปฏิบัติงาน (Performance Evidence)

ผลการประเมินภาคปฏิบัติในการประกอบแว่นตาเลนส์ Prism

(ข) หลักฐานความรู้ (Knowledge Evidence)

ผลการสอบข้อเขียน

(ค) คำแนะนำในการประเมิน

จัดการประเมินทางภาคทฤษฎีก่อน และตามด้วยการประเมินภาคปฏิบัติ

(ง) วิธีการประเมิน

พิจารณาจากร่องรอยหลักฐานที่เกี่ยวข้อง ทั้งหลักฐานด้านปฏิบัติงาน และหลักฐานด้านความรู้

15. ขอบเขต (Range Statement)**(ก) คำแนะนำ**

การตรวจเช็คเลนส์ Prism ตามใบสั่ง ประกอบด้วย

- 1) ระบุวัสดุของเลนส์ให้ตรงตามใบสั่ง
- 2) ระบุประเภทของเลนส์ตามการแก้ไขปัญหาสายตา
- 3) แยกประเภทของเลนส์ตามคุณสมบัติในการใช้งาน

(ข) คำอธิบายรายละเอียด

1. Optical Center (OC) หมายถึง จุดศูนย์กลาง หรือจุดโฟกัสของเลนส์
2. Prism หมายถึง เลนส์ปริซึม สำหรับการเลือนจุดรวมแสงหรือเพื่อเบนแสงไปในทิศทางที่ต้องการ

16. หน่วยสมรรถนะร่วม (ถ้ามี)

N/A

17. อุตสาหกรรมร่วม/กลุ่มอาชีพร่วม (ถ้ามี)

N/A

18. รายละเอียดกระบวนการและวิธีการประเมิน (Assessment Description and Procedure)

- 18.1 แบบทดสอบข้อเขียน (ข้อสอบปรนัย แบบ 4 ตัวลือก)
- 18.2 การสาธิตการปฏิบัติงาน

หน่วยสมรรถนะ (Unit of Competence)

1. รหัสหน่วยสมรรถนะ 0213
2. ชื่อหน่วยสมรรถนะ วิเคราะห์ค่าสายตาที่ได้จาก วิธี Subjective Test
3. ทบทวนครั้งที่ 1
4. สร้างใหม่ N/A
5. สำหรับชื่ออาชีพและ รหัสอาชีพ (Occupational Classification)
ISCO 3254 ผู้ตรวจวัดสายตาและช่างประกอบแว่นตา

6. คำอธิบายหน่วยสมรรถนะ (Description of Unit of Competence)

วิเคราะห์ค่าสายตาที่ได้จาก วิธี Subjective Test ด้วยการตรวจสอบค่าสายตาทนกรอบแว่นทดลอง (Trial Frame) รวมทั้งประเมินการรับรู้ (Spatial Perception) ด้านขนาด ความลึก ความเป็นแนวและ ประเมินความผิดปกติของภาพ (Spatial Distortion) ตลอดจนการแก้ไขเพื่อลดความผิดปกติต่าง ๆ ที่เกิดขึ้น

7. สำหรับระดับคุณวุฒิ

1	2	3	4	5	6	7	8
			✓				

8. กลุ่มอาชีพ (Sector)

ช่างวัดสายตาประกอบแว่น

9. ชื่ออาชีพและรหัสอาชีพอื่นที่หน่วยสมรรถนะนี้สามารถใช้ได้ (ถ้ามี)

N/A

10. ข้อกำหนดหรือกฎระเบียบที่เกี่ยวข้อง (Licensing or Regulation Related) (ถ้ามี)

N/A

11. สมรรถนะย่อยและเกณฑ์การปฏิบัติงาน (Elements and Performance Criteria)

สมรรถนะย่อย Element	เกณฑ์ในการปฏิบัติงาน Performance Criteria	วิธีการประเมิน Assessment
02131 ตรวจสอบค่าสายตาทนกรอบแว่น ทดลอง (Trial Frame)	1. เลือกขนาดกรอบแว่นทดลองให้ ตรงตาม PD ของผู้รับบริการ 2. ใส่เลนส์ทดลองตามค่าสายตา ที่วัดได้อย่างถูกต้อง 3. ปรับค่าสายตากรณีที่ต้องทำ Spherical Equivalent 4. ระบุผลกระทบที่เกิดจาก Effective Power	1. การสอบข้อเขียน 2. สาธิตการปฏิบัติงาน 3. การสัมภาษณ์
02132	1. แก้ไขเพื่อลดความผิดปกติ	1. การสอบข้อเขียน

สมรรถนะย่อย Element	เกณฑ์ในการปฏิบัติงาน Performance Criteria	วิธีการประเมิน Assessment
ประเมินการรับรู้ (Spatial Perception) ด้านขนาด ความลึก ความเป็นแนวและประเมินความผิดปกติของภาพ (Spatial Distortion)	ด้านขนาดภาพสองตา (Aniseikonia) 2. แก้ไขเพื่อลดความผิดปกติจาก Prism ที่ไม่ต้องการ (Unwanted Prism) 3. แก้ไขเพื่อลดความผิดปกติของ สมดุล Prism ในแนวตั้ง (Vertical Prism Imbalance) 4. แก้ไขเพื่อลดความผิดปกติของ ภาพที่เกิดจากการเอียงของเลนส์ (Aberration)	2. การสัมภาษณ์

12. ความรู้และทักษะก่อนหน้าที่จำเป็น (Pre-requisite Skill & Knowledge)

- 0111 ประกอบแว่นตาตามประเภทกรอบเต็ม (Full Frame)
- 0112 ประกอบแว่นตาตามประเภทกรอบเซาะร่อง (Semi Rimless Frame)
- 0121 ปรับแต่งกรอบแว่นตา
- 0122 วัดพารามิเตอร์
- 0211 ตรวจคัดกรองปัญหาการมองเห็น ด้วยวิธี Objective test
- 0212 ตรวจคัดกรองปัญหาการมองเห็น ด้วยวิธี Subjective test
- 0221 ให้คำแนะนำเลนส์และกรอบแว่นตา
- 0411 ปฏิบัติต่อผู้รับบริการด้วยจิตบริการที่ดี
- 0412 พัฒนาความรู้และทักษะเพิ่มเติมอย่างต่อเนื่อง
- 0421 ปฏิบัติตนอย่างเหมาะสมต่อผู้รับบริการ
- 0422 ปฏิบัติตนอย่างเหมาะสมต่อผู้ที่เกี่ยวข้องในอาชีพ

13. ทักษะและความรู้ที่ต้องการ (Required Skills and Knowledge)

(ก) ความต้องการด้านทักษะ

1. ทักษะการเลือกขนาดกรอบแว่นทดลอง
2. ทักษะการใส่เลนส์ทดลองตามค่าสายตาที่วัดได้อย่างถูกต้อง
3. ทักษะการปรับค่าสายตา
4. ทักษะการประเมินการรับรู้ และการประเมินความผิดปกติของภาพ
5. ทักษะการแก้ไขเพื่อลดความผิดปกติของภาพ

(ข) ความต้องการด้านความรู้

1. ความรู้เกี่ยวกับความผิดปกติของภาพ
2. ความรู้เกี่ยวกับการตรวจสอบค่าสายตาบนกรอบแว่นทดลอง
3. ความรู้เกี่ยวกับการแก้ไขเพื่อลดความผิดปกติของภาพ

14. หลักฐานที่ต้องการ (Evidence Guide)

(ก) หลักฐานการปฏิบัติงาน (Performance Evidence)

ผลการประเมินภาคปฏิบัติในการวิเคราะห์ค่าสายตาที่ได้จาก วิธี Subjective Test และการสัมภาษณ์

(ข) หลักฐานความรู้ (Knowledge Evidence)

ผลการสอบข้อเขียน

(ค) คำแนะนำในการประเมิน

จัดการประเมินทางภาคทฤษฎีก่อน และตามด้วยการประเมินภาคปฏิบัติ

(ง) วิธีการประเมิน

พิจารณาจากร่องรอยหลักฐานที่เกี่ยวข้อง ทั้งหลักฐานด้านปฏิบัติงาน และหลักฐานด้านความรู้

15. ขอบเขต (Range Statement)

(ก) คำแนะนำ

วิเคราะห์ค่าสายตาที่ได้จาก วิธี Subjective Test

(ข) คำอธิบายรายละเอียด

Subjective test หมายถึง การวัดสายตาที่ต้องมีการสอบถามข้อมูลจากผู้รับบริการ เช่น ให้ทดลองอ่าน แล้ววัด และประเมินเพื่อเพิ่มหรือลดกำลังเลนส์แล้วสอบถามความชัดของเลนส์ที่ให้ เป็นต้น

16. หน่วยสมรรถนะร่วม (ถ้ามี)

N/A

17. อุตสาหกรรมร่วม/กลุ่มอาชีพร่วม (ถ้ามี)

N/A

18. รายละเอียดกระบวนการและวิธีการประเมิน (Assessment Description and Procedure)

18.1 แบบทดสอบข้อเขียน (ข้อสอบปรนัย แบบ 4 ตัวลือก)

18.2 การสาธิตการปฏิบัติงาน

18.3 การสัมภาษณ์

หน่วยสมรรถนะ (Unit of Competence)

1. รหัสหน่วยสมรรถนะ 0222

2. ชื่อหน่วยสมรรถนะ ส่งมอบแว่นตาที่ประกอบได้ตามมาตรฐาน

3. ทบทวนครั้งที่ 1

4. สร้างใหม่ N/A

5. สำหรับชื่ออาชีพและ รหัสอาชีพ (Occupational Classification)

ISCO 3254 ผู้ตรวจวัดสายตาและช่างประกอบแว่นตา

6. คำอธิบายหน่วยสมรรถนะ (Description of Unit of Competence)

การแนะนำวิธีการใช้งานและดูแลรักษาอุปกรณ์ช่วยในการมองเห็นแก่ผู้รับบริการ ตลอดจนการตรวจสอบอุปกรณ์ช่วยในการมองเห็นให้สมบูรณ์ก่อนการส่งมอบให้แก่ลูกค้า

7. สำหรับระดับคุณวุฒิ

1	2	3	4	5	6	7	8
			✓				

8. กลุ่มอาชีพ (Sector)

ช่างวัดสายตาประกอบแว่น

9. ชื่ออาชีพและรหัสอาชีพอื่นที่หน่วยสมรรถนะนี้สามารถใช้ได้ (ถ้ามี)

N/A

10. ข้อกำหนดหรือกฎระเบียบที่เกี่ยวข้อง (Licensing or Regulation Related) (ถ้ามี)

N/A

11. สมรรถนะย่อยและเกณฑ์การปฏิบัติงาน (Elements and Performance Criteria)

สมรรถนะย่อย Element	เกณฑ์ในการปฏิบัติงาน Performance Criteria	วิธีการประเมิน Assessment
02221 แนะนำวิธีใช้งานแว่นตา	1. ตรวจสอบแว่นตาก่อนการส่งมอบให้ผู้รับบริการ 2. อธิบายวิธีการใช้แว่นตาอย่างถูกต้องตรงตามประเภทการใช้งาน 3. แก้ไขปัญหาที่เกิดจากแว่นตาภายหลังการส่งมอบให้ผู้รับบริการได้ตรงกับสาเหตุของปัญหา	1. การสอบข้อเขียน 2. การสัมภาษณ์
02222 ดูแลรักษาแว่นตา	1. อธิบายวิธีการทำความสะอาดแว่นตาอย่างถูกวิธี	1. การสอบข้อเขียน 2. สาธิตการปฏิบัติงาน

สมรรถนะย่อย Element	เกณฑ์ในการปฏิบัติงาน Performance Criteria	วิธีการประเมิน Assessment
	2. สาธิตวิธีการจัดเก็บแว่นตา อย่างถูกวิธี 3. แนะนำข้อควรระวัง ในการใช้แว่นตาให้ผู้รับบริการ	

12. ความรู้และทักษะก่อนหน้าที่จำเป็น (Pre-requisite Skill & Knowledge)

- 0111 ประกอบแว่นตาตามประเภทกรอบเต็ม (Full Frame)
- 0112 ประกอบแว่นตาตามประเภทกรอบเซาะร่อง (Semi Rimless Frame)
- 0121 ปรับแต่งกรอบแว่นตา
- 0122 วัดพารามิเตอร์
- 0211 ตรวจคัดกรองปัญหาการมองเห็น ด้วยวิธี Objective test
- 0212 ตรวจคัดกรองปัญหาการมองเห็น ด้วยวิธี Subjective test
- 0221 ให้คำแนะนำเลนส์และกรอบแว่นตา
- 0411 ปฏิบัติต่อผู้รับบริการด้วยจิตบริการที่ดี
- 0412 พัฒนาความรู้และทักษะเพิ่มเติมอย่างต่อเนื่อง
- 0421 ปฏิบัติตนอย่างเหมาะสมต่อผู้รับบริการ
- 0422 ปฏิบัติตนอย่างเหมาะสมต่อผู้ที่เกี่ยวข้องในอาชีพ

13. ทักษะและความรู้ที่ต้องการ (Required Skills and Knowledge)

(ก) ความต้องการด้านทักษะ

1. ทักษะในการตรวจสอบความสมบูรณ์ของแว่นตา
2. ทักษะการแนะนำวิธีการใช้งานและดูแลรักษาแว่นตาแก่ผู้รับบริการ

(ข) ความต้องการด้านความรู้

1. ความรู้เกี่ยวกับวิธีการใช้งาน วิธีการทำความสะอาด และวิธีการจัดเก็บ
2. ความรู้เกี่ยวกับข้อควรระวังในการใช้แว่นตาแต่ละประเภท

14. หลักฐานที่ต้องการ (Evidence Guide)

(ก) หลักฐานการปฏิบัติงาน (Performance Evidence)

ผลการประเมินภาคปฏิบัติในการใช้งานและดูแลรักษาแว่นตาแก่ผู้รับบริการ จากสถานการณ์จำลองที่จัดขึ้น

(ข) หลักฐานความรู้ (Knowledge Evidence)

ผลการสอบข้อเขียน และการสัมภาษณ์

(ค) คำแนะนำในการประเมิน

จัดการประเมินทางภาคทฤษฎีก่อน และตามด้วยการประเมินภาคปฏิบัติ

(ง) วิธีการประเมิน

พิจารณาจากร่องรอยหลักฐานที่เกี่ยวข้อง ทั้งหลักฐานด้านปฏิบัติงาน และหลักฐานด้านความรู้

15. ขอบเขต (Range Statement)**(ก) คำแนะนำ**

การแนะนำวิธีการใช้งาน วิธีการทำความสะอาด วิธีการจัดเก็บ และข้อควรระวังในการใช้แว่นตา
แต่ละประเภท

(ข) คำอธิบายรายละเอียด

-

16. หน่วยสมรรถนะร่วม (ถ้ามี)

N/A

17. อุตสาหกรรมร่วม/กลุ่มอาชีพร่วม (ถ้ามี)

N/A

18. รายละเอียดกระบวนการและวิธีการประเมิน (Assessment Description and Procedure)

18.1 แบบทดสอบข้อเขียน (ข้อสอบปรนัย แบบ 4 ตัวลือก)

18.2 การสาธิตการปฏิบัติงาน

18.3 การสัมภาษณ์

หน่วยสมรรถนะ (Unit of Competence)

1. รหัสหน่วยสมรรถนะ 0311
2. ชื่อหน่วยสมรรถนะ จัดเก็บข้อมูลประวัติผู้รับบริการให้ครบถ้วน
3. ทบทวนครั้งที่ 1
4. สร้างใหม่ N/A
5. สำหรับชื่ออาชีพและ รหัสอาชีพ (Occupational Classification)
ISCO 3254 ผู้ตรวจวัดสายตาและช่างประกอบแว่นตา

6. คำอธิบายหน่วยสมรรถนะ (Description of Unit of Competence)

การบันทึกข้อมูลส่วนบุคคล ข้อมูลค่าสายตา ข้อมูลกรอบแว่นตา ประเภทของเลนส์ และราคาให้ครบถ้วน เพื่อใช้อ้างอิงในการให้บริการครั้งต่อไป

7. สำหรับระดับคุณวุฒิ

1	2	3	4	5	6	7	8
			✓				

8. กลุ่มอาชีพ (Sector)

ช่างวัดสายตาประกอบแว่น

9. ชื่ออาชีพและรหัสอาชีพอื่นที่หน่วยสมรรถนะนี้สามารถใช้ได้ (ถ้ามี)

N/A

10. ข้อกำหนดหรือกฎระเบียบที่เกี่ยวข้อง (Licensing or Regulation Related) (ถ้ามี)

N/A

11. สมรรถนะย่อยและเกณฑ์การปฏิบัติงาน (Elements and Performance Criteria)

สมรรถนะย่อย Element	เกณฑ์ในการปฏิบัติงาน Performance Criteria	วิธีการประเมิน Assessment
03111 บันทึกข้อมูลส่วนบุคคล	1. ระบุชื่อ เพศ อายุ และช่องทาง การติดต่อ ของผู้รับบริการได้ถูกต้อง 2. บันทึกข้อมูลโรคตาและโรค ประจำตัวที่มีผลกระทบต่อ กับดวงตาของผู้รับบริการ	1. การสอบข้อเขียน 2. สาทิตการปฏิบัติงาน
03112 บันทึกข้อมูลทางสายตา	1. บันทึกค่าสายตาให้ครบถ้วน และถูกต้อง 2. บันทึกข้อมูลกรอบแว่นตาและ เลนส์ รวมทั้งราคา	1. การสอบข้อเขียน 2. สาทิตการปฏิบัติงาน

12. ความรู้และทักษะก่อนหน้าที่จำเป็น (Pre-requisite Skill & Knowledge)

- 0111 ประกอบแว่นตาตามประเภทกรอบเต็ม (Full Frame)
- 0112 ประกอบแว่นตาตามประเภทกรอบเซาะร่อง (Semi Rimless Frame)
- 0121 ปรับแต่งกรอบแว่นตา
- 0122 วัดพารามิเตอร์
- 0211 ตรวจคัดกรองปัญหาการมองเห็น ด้วยวิธี Objective test
- 0212 ตรวจคัดกรองปัญหาการมองเห็น ด้วยวิธี Subjective test
- 0221 ให้คำแนะนำเลนส์และกรอบแว่นตา
- 0411 ปฏิบัติต่อผู้รับบริการด้วยจิตบริการที่ดี
- 0412 พัฒนาความรู้และทักษะเพิ่มเติมอย่างต่อเนื่อง
- 0421 ปฏิบัติตนอย่างเหมาะสมต่อผู้รับบริการ
- 0422 ปฏิบัติตนอย่างเหมาะสมต่อผู้ที่เกี่ยวข้องในอาชีพ

13. ทักษะและความรู้ที่ต้องการ (Required Skills and Knowledge)

(ก) ความต้องการด้านทักษะ

1. ทักษะการสื่อสาร
2. ทักษะการใช้สัญลักษณ์ และอักษรย่อ

(ข) ความต้องการด้านความรู้

1. ความรู้เกี่ยวกับโรคตาและโรคประจำตัวที่มีผลกระทบกับดวงตา
2. ความรู้เกี่ยวกับค่าสายตา
3. ความรู้เกี่ยวกับข้อมูลกรอบแว่นตาและเลนส์ รวมทั้งราคา

14. หลักฐานที่ต้องการ (Evidence Guide)

(ก) หลักฐานการปฏิบัติงาน (Performance Evidence)

ผลการประเมินภาคปฏิบัติในการจัดเก็บข้อมูลประวัติผู้รับบริการให้ครบถ้วน จากสถานการณ์จำลองที่จัดขึ้น

(ข) หลักฐานความรู้ (Knowledge Evidence)

ผลการสอบข้อเขียน

(ค) คำแนะนำในการประเมิน

จัดการประเมินทางภาคทฤษฎีก่อน และตามด้วยการประเมินภาคปฏิบัติ

(ง) วิธีการประเมิน

พิจารณาจากร่องรอยหลักฐานที่เกี่ยวข้อง ทั้งหลักฐานด้านปฏิบัติงาน และหลักฐานด้านความรู้

15. ขอบเขต (Range Statement)

(ก) คำแนะนำ

-

(ข) คำอธิบายรายละเอียด

-

16. หน่วยสมรรถนะร่วม (ถ้ามี)

N/A

17. อุตสาหกรรมร่วม/กลุ่มอาชีพร่วม (ถ้ามี)

N/A

18. รายละเอียดกระบวนการและวิธีการประเมิน (Assessment Description and Procedure)

18.1 แบบทดสอบข้อเขียน (ข้อสอบปรนัย แบบ 4 ตัวลือก)

18.2 การสาธิตการปฏิบัติงาน

หน่วยสมรรถนะ (Unit of Competence)

1. รหัสหน่วยสมรรถนะ 0312
2. ชื่อหน่วยสมรรถนะ จัดเก็บข้อมูลผู้รับบริการให้ค้นหาง่ายและเป็นปัจจุบัน
3. ทบทวนครั้งที่ 1
4. สร้างใหม่ N/A
5. สำหรับชื่ออาชีพและ รหัสอาชีพ (Occupational Classification)
ISCO 3254 ผู้ตรวจวัดสายตาและช่างประกอบแว่นตา

6. คำอธิบายหน่วยสมรรถนะ (Description of Unit of Competence)

การจัดเรียงระเบียบประวัติของผู้รับบริการให้เป็นระบบ คงทน ปลอดภัย และเก็บในที่ที่เหมาะสม เพื่อให้ข้อมูลอยู่ในสภาพดีและพร้อมใช้ในงานในครั้งต่อไป

7. สำหรับระดับคุณวุฒิ

1	2	3	4	5	6	7	8
			✓				

8. กลุ่มอาชีพ (Sector)

ช่างวัดสายตาประกอบแว่น

9. ชื่ออาชีพและรหัสอาชีพอื่นที่หน่วยสมรรถนะนี้สามารถใช้ได้ (ถ้ามี)

N/A

10. ข้อกำหนดหรือกฎระเบียบที่เกี่ยวข้อง (Licensing or Regulation Related) (ถ้ามี)

N/A

11. สมรรถนะย่อยและเกณฑ์การปฏิบัติงาน (Elements and Performance Criteria)

สมรรถนะย่อย Element	เกณฑ์ในการปฏิบัติงาน Performance Criteria	วิธีการประเมิน Assessment
03121 ทำระเบียบประวัติของผู้รับบริการ	1. เรียงระเบียบประวัติให้ถูกต้อง ครบถ้วนพร้อมใช้งานได้ทันที 2. จัดทำระเบียบประวัติให้มีความ คงทนและปลอดภัย	1. การสอบข้อเขียน 2. การสัมภาษณ์
03122 มีอุปกรณ์จัดเก็บระเบียบประวัติ ที่ปลอดภัย	1. จัดหาอุปกรณ์จัดเก็บระเบียบ ประวัติที่มีความปลอดภัย 2. จัดวางอุปกรณ์จัดเก็บระเบียบ ประวัติภายในร้านในตำแหน่งที่ กำหนดไว้และไม่ให้ผู้อื่นเข้าถึงได้ ง่าย	1. การสอบข้อเขียน 2. การสัมภาษณ์

12. ความรู้และทักษะก่อนหน้าที่จำเป็น (Pre-requisite Skill & Knowledge)

- 0111 ประกอบแวนตาตามประเภทกรอบเต็ม (Full Frame)
- 0112 ประกอบแวนตาตามประเภทกรอบเซาะร่อง (Semi Rimless Frame)
- 0121 ปรับแต่งกรอบแวนตา
- 0122 วัดพารามิเตอร์
- 0211 ตรวจคัดกรองปัญหาการมองเห็น ด้วยวิธี Objective test
- 0212 ตรวจคัดกรองปัญหาการมองเห็น ด้วยวิธี Subjective test
- 0221 ให้คำแนะนำเลนส์และกรอบแวนตา
- 0411 ปฏิบัติต่อผู้รับบริการด้วยจิตบริการที่ดี
- 0412 พัฒนาความรู้และทักษะเพิ่มเติมอย่างต่อเนื่อง
- 0421 ปฏิบัติตนอย่างเหมาะสมต่อผู้รับบริการ
- 0422 ปฏิบัติตนอย่างเหมาะสมต่อผู้ที่เกี่ยวข้องในอาชีพ

13. ทักษะและความรู้ที่ต้องการ (Required Skills and Knowledge)

(ก) ความต้องการด้านทักษะ

ทักษะการเก็บรวบรวมข้อมูลและสืบค้นข้อมูล

(ข) ความต้องการด้านความรู้

1. ความรู้เกี่ยวกับการจัดทำระเบียบประวัติ
2. ความรู้เกี่ยวกับการเลือกใช้อุปกรณ์การจัดเก็บข้อมูลที่ปลอดภัย

14. หลักฐานที่ต้องการ (Evidence Guide)

(ก) หลักฐานการปฏิบัติงาน (Performance Evidence)

ผลการสัมภาษณ์

(ข) หลักฐานความรู้ (Knowledge Evidence)

ผลการสอบข้อเขียน

(ค) คำแนะนำในการประเมิน

จัดการประเมินทางภาคทฤษฎีก่อน และตามด้วยการประเมินภาคปฏิบัติ

(ง) วิธีการประเมิน

พิจารณาจากร่องรอยหลักฐานที่เกี่ยวข้อง ทั้งหลักฐานด้านปฏิบัติงาน และหลักฐานด้านความรู้

15. ขอบเขต (Range Statement)

(ก) คำแนะนำ

-

(ข) คำอธิบายรายละเอียด

-

16. หน่วยสมรรถนะร่วม (ถ้ามี)

N/A

17. อุตสาหกรรมร่วม/กลุ่มอาชีพร่วม (ถ้ามี)

N/A

18. รายละเอียดกระบวนการและวิธีการประเมิน (Assessment Description and Procedure)

18.1 แบบทดสอบข้อเขียน (ข้อสอบปรนัย แบบ 4 ตัวลือก)

18.2 การสัมภาษณ์

เลขที่คำขอ

วัน เดือน ปี

โลโก้ของ
องค์กรรับรอง

หมายเลขผู้สมัคร
□□□□□ / □□

แบบยื่นคำขอรับการทดสอบสมรรถนะของบุคคลตามมาตรฐานอาชีพ

รหัสองค์กรรับรอง □□-□□□□-□	เจ้าหน้าที่รับคำขอ	ภาพถ่าย 1 นิ้ว
อาชีพ <input type="checkbox"/> ข้าราชการ <input type="checkbox"/> พนักงานรัฐวิสาหกิจ <input type="checkbox"/> พนักงานเอกชน <input type="checkbox"/> ผู้ประกอบกิจการส่วนตัว <input type="checkbox"/> นักศึกษา <input type="checkbox"/> อื่น ๆ		
ตำแหน่ง	ชื่อองค์กรรับรอง	

1. ข้อมูลผู้ยื่นคำขอเข้ารับการประเมิน (ผู้สมัคร)

เข้ารับการทดสอบสมรรถนะบุคคลตามมาตรฐานอาชีพในสาขาอาชีพ.....
สาขา.....อาชีพ.....ชั้น.....

ประวัติผู้สมัคร

นาย นาง นางสาว วัน-เดือน-ปี (พ.ศ.) เกิด □□ - □□ - □□□□ อายุปี

(* ชื่อ.....นามสกุล..... ศาสนา..... สัญชาติ

(* ชื่อ-นามสกุล ภาษาอังกฤษ (โปรดระบุตัวพิมพ์ใหญ่ เว้นวรรค 1 ช่องระหว่างชื่อกับนามสกุล)

□	□	□	□	□	□	□	□	□	□	□	□	□	□	□	□	□	□	□	□
---	---	---	---	---	---	---	---	---	---	---	---	---	---	---	---	---	---	---	---

(* เลขที่บัตรประจำตัวประชาชน □ - □□□□ - □□□□□ - □□ - □

ที่อยู่ตามทะเบียนบ้าน

เลขที่.....หมู่ที่.....ตรอก/ซอย.....ถนน.....ตำบล/แขวง.....

อำเภอ/เขต.....จังหวัด..... รหัสไปรษณีย์ □□□□□

(* โทรศัพท์มือถือ □□□□□□□□□□ โทรศัพท์ □□□□□□□□□□

(* อีเมลล์

ที่อยู่ปัจจุบัน ที่อยู่เดียวกับที่อยู่ตามทะเบียนบ้าน

เลขที่.....หมู่ที่.....ตรอก/ซอย.....ถนน.....ตำบล/แขวง.....

อำเภอ/เขต.....จังหวัด..... รหัสไปรษณีย์ □□□□□

โทรศัพท์มือถือ □□□□□□□□□□ โทรศัพท์ □□□□□□□□□□

ที่อยู่ทำงาน / สถานศึกษา

ชื่อสถานที่ทำงาน (ชื่อตามนิติบุคคล).....

หน่วยงาน

เลขที่.....หมู่ที่.....ตรอก/ซอย.....ถนน.....ตำบล/แขวง.....

อำเภอ/เขต.....จังหวัด..... รหัสไปรษณีย์

โทรศัพท์

โทรสาร

เว็บไซต์

(*) ที่อยู่จัดส่งเอกสาร และสามารถติดต่อได้ ที่อยู่ปัจจุบัน ที่อยู่ตามทะเบียนบ้าน ที่อยู่ทำงาน

2. ข้อมูลทางการศึกษา / Educational Information (เรียงจากข้อมูลปัจจุบันลงไป)

ลำดับ	วุฒิการศึกษา	สาขาวิชา	สถาบันการศึกษา

3. ประวัติการทำงาน (เรียงจากข้อมูลปัจจุบันลงไป)

ลำดับ	ปี พ.ศ.		ตำแหน่ง / สังกัด	บริษัท / หน่วยงาน
	จาก	ถึง		

4. ใบรับรอง / ใบประกาศนียบัตรที่เคยได้รับ (เรียงจากข้อมูลปัจจุบันลงไป)

ลำดับ	ใบรับรอง ใบประกาศนียบัตร โครงการ ผลงาน เกียรติประวัติ

5. ประวัติการอบรม / ประสบการณ์อื่น ๆ

ลำดับ	การฝึกอบรม ฝึกงาน ฝึกประสบการณ์	สถานที่

6. เอกสารประกอบการยื่นคำขอเข้ารับการทดสอบสมรรถนะของบุคคลตามมาตรฐานอาชีพ

- รูปถ่ายขนาด 1 นิ้ว จำนวน 2 รูป
- ประวัติการทำงานปัจจุบัน (Resume) จำนวน 1 ชุด
- สำเนาวุฒิการศึกษา (รับรองสำเนา) จำนวน 1 ชุด
- สำเนาทะเบียนบ้าน (รับรองสำเนา) จำนวน 1 ชุด
- สำเนาบัตรประจำตัวประชาชน (รับรองสำเนา) จำนวน 1 ชุด

- หนังสือรับรองการผ่านงาน ฉบับจริง พร้อมสำเนา 1 ชุด
- ตัวอย่างผลงาน กิจกรรม หรือรางวัลที่เกี่ยวข้องกับการรับรองบุคลากรตามข้อบ่งชี้ที่กำหนด (ถ้ามี)

7. การชำระค่าธรรมเนียมในการยื่นคำขอเข้ารับการทดสอบสมรรถนะบุคคลตามมาตรฐานอาชีพ

(*) ผู้สมัครมีความประสงค์

- สร้างเอกสาร Pay-in Slip ด้วยตนเอง โดยสมัครสมาชิกเว็บไซต์ ลงทะเบียนการประเมิน และเข้าไปสร้างเอกสาร Pay-in Slip
- รับเอกสาร Pay-in Slip ณ องค์กรที่มีหน้าที่รับรองฯ ที่สมัครประเมิน

ช่องทางการนำเอกสาร Pay-in Slip ไปชำระเงินกับธนาคารกรุงไทยทุกสาขาทั่วประเทศ

1. ชำระเงินผ่านเคาเตอร์ (KTB Teller Payment) ค่าธรรมเนียม 15 บาท ต่อรายการ
2. ชำระเงินผ่าน KTB ATM ค่าธรรมเนียม ในเขต 10 บาท ต่อรายการ
นอกเขต 20 บาท ต่อรายการ
3. ชำระเงินผ่านเคาเตอร์ Internet (KTB NetBank) ค่าธรรมเนียม 15 บาท ต่อรายการ

ข้าพเจ้าขอรับรองว่า

- ข้อมูลตามที่ระบุไว้ในคำขอ รวมทั้งเอกสารและหลักฐานที่แนบประกอบการพิจารณาทั้งหมด เป็นความจริง
- ข้าพเจ้าจะปฏิบัติตามหลักเกณฑ์ และเงื่อนไขในการทดสอบสมรรถนะบุคคลตามมาตรฐานอาชีพที่อาจมีการแก้ไข หรือกำหนดเพิ่มเติมในภายหลัง
- ข้าพเจ้าจะชำระค่าธรรมเนียมซึ่งเกิดจากการดำเนินการตามคำขอนี้ภายในระยะเวลาที่สถาบันกำหนด

ลงชื่อ.....ผู้ยื่นคำขอ

(.....)

วันที่...../...../.....

สำหรับเจ้าหน้าที่	
<input type="checkbox"/> ชำระเงินแล้ว (ลงชื่อเจ้าหน้าที่	ได้ตรวจสอบหลักฐานที่ใช้ในการสมัครแล้ว ถูกต้องตามที่ผู้สมัครกรอกทุกประการ
<input type="checkbox"/> บันทึกเข้าระบบฐานข้อมูลแล้ว (ลงชื่อเจ้าหน้าที่	(ลงชื่อเจ้าหน้าที่