



คู่มือสำหรับผู้เข้ารับการประเมิน

สาขาวิชาชีพบริการสุขภาพ
อาชีพช่างวัดสายตาประกอบแว่น ระดับ 5

จัดทำโดย
สถาบันคุณวุฒิวิชาชีพ (องค์การมหาชน)

คำนำ

คู่มือการประเมินสมรรถนะบุคคลตามมาตรฐานอาชีพ (Assessment Standard) สำหรับผู้เข้ารับการประเมินวิชาชีพ ตามมาตรฐานอาชีพ และคุณวุฒิวิชาชีพ สาขาวิชาชีพบริการสุขภาพ อาชีพช่างวัดสายตา ประกอบแว่น ระดับ 5 เล่มนี้ เป็นเอกสารที่อธิบายถึงกระบวนการ วิธีการ และขั้นตอน สำหรับการประเมินคุณวุฒิวิชาชีพ ประกอบด้วย คำแนะนำการเข้ารับการประเมินคุณวุฒิวิชาชีพ วิธีการประเมินคุณวุฒิวิชาชีพ กรอบการรับรองคุณวุฒิวิชาชีพ และรายละเอียดของหน่วยสมรรถนะอาชีพ ของอาชีพช่างวัดสายตาประกอบแว่น ระดับ 5 ตัวอย่างแบบยื่นคำขอรับการทดสอบสมรรถนะของบุคคลตามมาตรฐานอาชีพ ซึ่งจะเป็นประโยชน์ต่อการเตรียมความพร้อมของบุคคลที่สนใจเข้ารับการประเมินสมรรถนะวิชาชีพดังกล่าวต่อไป

สารบัญ

	หน้า
คำนำ	2
สารบัญ	3
คำแนะนำการเข้ารับการประเมินคุณวุฒิวิชาชีพ	4
คำแนะนำวิธีการประเมินสมรรถนะ อาชีพช่างวัดสายตาประกอบแว่น ระดับ 5.....	6
กรอบการรับรองคุณวุฒิวิชาชีพ สาขาวิชาชีพบริการสุขภาพ อาชีพช่างวัดสายตาประกอบแว่น ระดับ 5	7
รายละเอียดหน่วยสมรรถนะ อาชีพช่างวัดสายตาประกอบแว่น ระดับ 5.....	10
แบบยื่นคำขอรับรองรับการทดสอบสมรรถนะบุคคลตามมาตรฐานอาชีพ	20

คำแนะนำการเข้ารับการประเมินคุณวุฒิวิชาชีพ

ในการประเมินคุณวุฒิวิชาชีพ ผู้เข้ารับการประเมินจะต้องมีความมั่นใจในตนเองว่า มีความรู้ความสามารถ และประสบการณ์ในการทำงาน ที่สอดคล้องกับข้อกำหนดของมาตรฐานอาชีพที่จะขอเข้ารับการประเมิน และผู้เข้ารับการประเมินจะต้องแสดงความจำนงในการขอรับการประเมินคุณวุฒิวิชาชีพด้วยตนเอง โดยผ่านความเห็นชอบจากผู้บังคับบัญชา โดยการเข้ารับการประเมินคุณวุฒิวิชาชีพ มีกระบวนการดังต่อไปนี้

1. ผู้เข้ารับการประเมินแสดงความจำนงในการขอรับการประเมินคุณวุฒิวิชาชีพ แสดงความจำนงขอรับการประเมินสมรรถนะของบุคคลตามมาตรฐานอาชีพ และคุณวุฒิวิชาชีพในสาขาวิชาชีพ อาชีพ และระดับชั้น ที่ประสงค์จะขอรับการประเมิน โดยจะต้องกรอกแบบยื่นคำขอรับการทดสอบสมรรถนะบุคคลตามมาตรฐานอาชีพ ระบุข้อมูลประวัติของผู้รับการประเมิน และยื่นเอกสารประกอบการยื่นขอรับการทดสอบสมรรถนะของบุคคลตามมาตรฐานอาชีพตามที่กำหนดในแบบคำขอ ผ่านช่องทาง ดังต่อไปนี้

- ยื่นด้วยตนเองที่ องค์กรที่มีหน้าที่รับรองสมรรถนะของบุคคลฯ
- ยื่นสมัครผ่านเว็บไซต์ของสถาบันที่ <http://tpqi-net.tpqi.go.th> เลือกรายการ “สำหรับบุคคลทั่วไป/รับรองสมรรถนะบุคคล”

2. ผู้ประเมินจัดประชุมชี้แจงเกี่ยวกับกรอบการประเมินคุณวุฒิวิชาชีพ แผนการประเมิน ข้อเสนอแนะในการประเมินภาคความรู้ และภาคปฏิบัติ เอกสารบันทึกหลักฐานต่าง ๆ และร่วมวางแผนการประเมินร่วมกับผู้รับการประเมิน

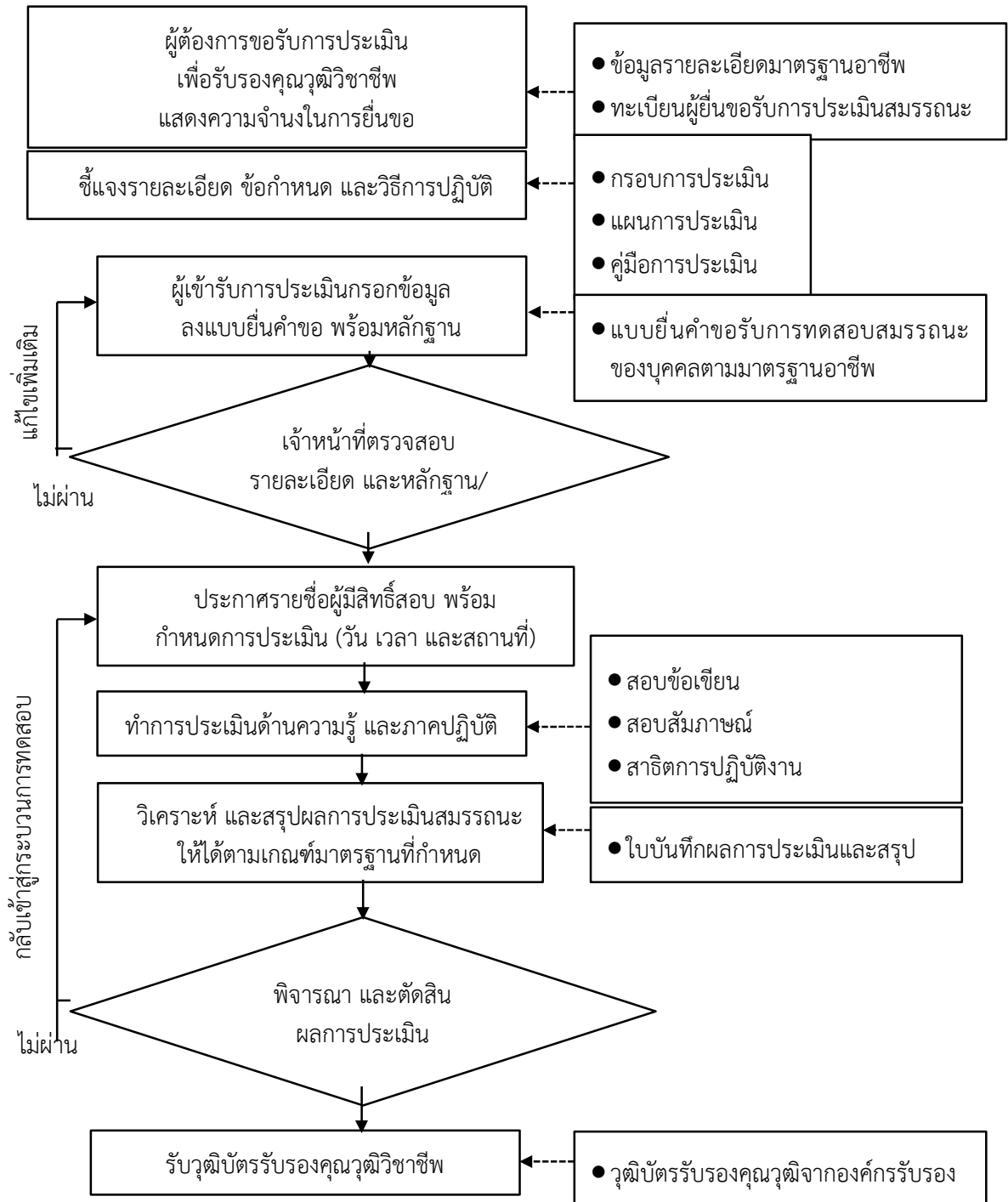
3. ผู้เข้ารับการประเมินกรอกเอกสารลงในแบบยื่นคำขอ

4. ผู้ประเมินตรวจสอบหลักฐาน และ/หรือ ประสบการณ์ของผู้เข้ารับการประเมิน ในกรณีที่ยังไม่ผ่านตามเกณฑ์ที่กำหนด ให้ผู้เข้ารับการประเมินกลับไปทบทวนหลักฐาน/ประสบการณ์ใหม่ และในกรณีที่ผ่านตามเกณฑ์ที่กำหนด ให้นำหมายผู้เข้ารับการประเมิน เพื่อทดสอบภาคความรู้ และภาคปฏิบัติในขั้นตอนต่อไป

5. ผู้เข้ารับการประเมินเข้าทำการทดสอบความรู้ ตามวัน และเวลาที่กำหนด โดยสอบข้อเขียน แล้วสอบปากเปล่าด้วยการสัมภาษณ์ เพื่อประเมินความรู้ ประกอบกับการพิจารณาแฟ้มสะสมผลงานของผู้เข้ารับการประเมิน จากนั้น ผู้ประเมินจะทำการประเมินสมรรถนะของท่านว่า ผ่านหรือไม่ ภายใน 1 วัน ถ้าไม่ผ่านการประเมิน ผู้ประเมินจะแจ้ง จุดอ่อน และข้อบกพร่องของท่านให้ทราบ เป็นลายลักษณ์อักษร ท่านสามารถกลับไปศึกษาความรู้เพิ่มเติม และกลับมาทดสอบใหม่ตามวันและเวลาที่กำหนด

6. ผู้รับการประเมินต้องผ่านการประเมินที่ครอบคลุมในทุกสมรรถนะย่อย ขอบเขต และความรู้ ที่กำหนด จึงจะผ่านเข้ารับคุณวุฒิวิชาชีพได้

ขั้นตอนการประเมินสมรรถนะของบุคคลตามมาตรฐานอาชีพ



คำแนะนำวิธีการประเมินสมรรถนะ อาชีพช่างวัดสายตาประกอบแว่น ระดับ 5

ในการประเมินสมรรถนะ ใช้เครื่องมือประเมิน 3 รูปแบบ โดยใช้

- การสอบข้อเขียน
- การสอบสัมภาษณ์
- การสอบปฏิบัติงาน

วิธีการประเมิน

ผู้รับการประเมินต้องผ่านการประเมินที่ครอบคลุมในทุกสมรรถนะย่อย ขอบเขต และความรู้ที่กำหนด จึงจะผ่านเข้ารับวุฒิบัตรคุณวุฒิวิชาชีพได้ โดยมีเกณฑ์การประเมินผลการทดสอบ ดังนี้

การประเมินผล และการผ่านเกณฑ์การประเมินสมรรถนะสำหรับสาขาวิชาชีพบริการสุขภาพ อาชีพช่างวัดสายตาประกอบแว่น ระดับ 5

เกณฑ์การประเมินผลในภาคทฤษฎี และภาคปฏิบัติ กำหนดให้ผู้เข้ารับการประเมินต้องสอบทั้งข้อเขียน การสัมภาษณ์ความรู้ในการปฏิบัติงาน และการสาธิตการปฏิบัติงาน โดยจะต้องผ่านเกณฑ์การประเมิน ทั้ง 3 รูปแบบ ดังนี้

- | | |
|--|--|
| <ul style="list-style-type: none"> ➤ การสอบข้อเขียน ➤ การสอบสัมภาษณ์ ➤ การสอบปฏิบัติงาน | <p>การผ่านการเกณฑ์</p> <p>คะแนนการทดสอบ ไม่น้อยกว่า ร้อยละ 70</p> <p>ได้รับการประเมินผ่านทุก PC คิดเป็นร้อยละ 100</p> <p>ได้รับการประเมินผ่านทุก PC คิดเป็นร้อยละ 100</p> |
|--|--|

ตารางสรุป เกณฑ์การประเมินผลสมรรถนะอาชีพของช่างวัดสายตาประกอบแว่น ระดับ 5

วิธีการประเมิน	เวลาสอบ (นาที)	จำนวน	เกณฑ์การผ่าน
1. ข้อสอบปรนัย	30	30 ข้อ	ร้อยละ 70
2. ข้อสอบสัมภาษณ์	45	2 หน่วยสมรรถนะ	ร้อยละ 100
3. ข้อสอบปฏิบัติ	180	1 หน่วยสมรรถนะ	ร้อยละ 100

กรอบการรับรองคุณวุฒิวิชาชีพ สาขาวิชาชีพบริการสุขภาพ อาชีพช่างวัดสายตาประกอบแว่น ระดับ 5

ผู้เข้ารับประเมินคุณวุฒิวิชาชีพ จะต้องทำความเข้าใจกับกรอบการรับรองคุณวุฒิวิชาชีพ สาขาวิชาชีพบริการสุขภาพ อาชีพช่างวัดสายตาประกอบแว่น ระดับ 5 มีรายละเอียดดังนี้

คุณลักษณะของผลการเรียนรู้ (Characteristics of Outcomes)

ผู้ที่ได้รับการรับรองคุณวุฒิวิชาชีพของอาชีพช่างวัดสายตาประกอบแว่นในระดับที่ 5 นี้ จะต้องมีทักษะและความรู้ ในการประกอบแว่นตามประเภทกรอบเต็ม (Full Frame) กรอบเซาะร่อง (Semi Rimless Frame) กรอบเจาะ (Rimless Frame) และเลนส์ Prism สามารถปรับแต่งกรอบแว่น วัดพารามิเตอร์ ตรวจคัดกรองปัญหาการมองเห็น แนะนำเลนส์และกรอบแว่นตา ส่งมอบแว่นตาที่ประกอบได้ตามมาตรฐาน จัดเก็บข้อมูลประวัติผู้รับบริการ รวมทั้งจัดการความพร้อมและความปลอดภัยของบุคลากรและอุปกรณ์ต่าง ๆ ภายในร้านแว่นตา

นอกจากนี้ต้องมีจรรยาบรรณอาชีพ คือ ปฏิบัติต่อลูกค้าด้วยจิตบริการและสุขภาพจิตที่ดี พัฒนาความรู้และทักษะเพิ่มเติมอย่างต่อเนื่อง ตลอดจนปฏิบัติตามอย่างเหมาะสมต่อผู้รับบริการและบุคคลที่เกี่ยวข้องในอาชีพ

การเลื่อนระดับคุณวุฒิวิชาชีพ (Qualification Pathways)

1. คุณสมบัติของผู้ที่สามารถเข้ารับการประเมินคุณวุฒิวิชาชีพ อาชีพช่างวัดสายตาประกอบแว่น ระดับ 5
 - 1.1 มีอายุ 18 ปีบริบูรณ์ ในวันที่สมัครเข้ารับการประเมินคุณวุฒิวิชาชีพ และ
 - 1.2 มีใบรับรองผลการศึกษาระดับมัธยมศึกษาปีที่ 6 หรือ ประกาศนียบัตรวิชาชีพ (ปวช.) หรือเทียบเท่า หรือ
 - 1.3 ใบรับรองการฝึกอบรมหลักสูตรที่เกี่ยวข้อง ที่ออกให้โดยหน่วยงานภาครัฐ หรือ โรงเรียนที่ได้รับการรับรองจากกระทรวงศึกษาธิการ รวมไม่น้อยกว่า 300 ชั่วโมง หรือ
 - 1.4 มีประสบการณ์ทำงานในอาชีพช่างวัดสายตาประกอบแว่น อย่างน้อย 5 ปี โดยแสดงใบรับรองผลการทำงานที่ออกให้จากสถานประกอบการ หรือบริษัทที่เกี่ยวกับแว่นตา และใบทะเบียนพาณิชย์
2. ผู้ที่จะขอการรับรองคุณวุฒิวิชาชีพ อาชีพช่างวัดสายตาประกอบแว่น ระดับ 5 จะต้องแสดงหลักฐานที่แสดงถึงความรู้และทักษะที่เกี่ยวข้องกับหน่วยสมรรถนะทั้งหมดของ ระดับ 4 และประเมินหน่วยสมรรถนะของระดับ 5 จำนวน 3 หน่วย หากไม่สามารถแสดงหลักฐานของหน่วยสมรรถนะทั้งหมดในระดับ 4 จะต้องผ่านการรับรองคุณวุฒิในระดับ 4 ก่อนจึงจะขอการรับรองคุณวุฒิในระดับ 5 ได้

กลุ่มบุคคลในอาชีพ (Target Group)

ช่างวัดสายตาประกอบแว่น

หน่วยสมรรถนะ (หน่วยสมรรถนะทั้งหมดของคุณวุฒิวิชาชีพนี้)

- 0321 จัดการความพร้อมของบุคลากรและอุปกรณ์
- 0322 จัดการความปลอดภัยของผู้ให้บริการและผู้มารับบริการ
- 0323 ถ่ายทอดความรู้ด้านการประกอบแว่นตาและปรับแต่งกรอบแว่นตา

แนวการเขียนแผนการสอนงาน
หน่วยสมรรถนะย่อย 03231 สอนงานด้านการประกอบแว่นตา

1. หัวข้อเรื่อง (เลือก 1 หัวข้อ)

- 1.1 วิธีการประกอบเลนส์ชั้นเดียว Spherical Lens, Spherocylindrical Lens และวิธีการตรวจเช็คความถูกต้องของการประกอบ
- 1.2 วิธีการประกอบเลนส์สองชั้น (Bi-focal Lens : Flattop, Kryptok)และวิธีการตรวจเช็คความถูกต้องของการประกอบ
- 1.3 วิธีการประกอบเลนส์หลายระยะ (Multifocal Lens หรือ Progressive Lens) และวิธีการตรวจเช็คความถูกต้องของการประกอบ

2. วัตถุประสงค์ในการสอน

- 1.
- 2.
- 3.
- 4.
- 5.

3. เนื้อหาและเวลาที่ใช้ในการสอน

หน่วยที่	เนื้อหาที่สอน	เวลาที่ใช้ในการสอน	แนวทางการประเมินผล
1	นาที	
2	นาที	
3	นาที	
4	นาที	
5	นาที	
6	นาที	

4. สื่อที่ใช้ในการสอน (เอกสาร 3 ชุด หรือ PowerPoint นำ Notebook มาเอง)

5. อุปกรณ์ที่ใช้ในการสอน (สามารถใช้อุปกรณ์ในห้องปฏิบัติขององค์กรรับรองได้)

- 1.
- 2.
- 3.
- 4.
- 5.

เกณฑ์ในการปฏิบัติงาน

1. เตรียมแผนการสอนงานด้านการประกอบแว่นตาได้ตรงกับวัตถุประสงค์การสอนและระบุหัวข้อการสอนตามกรอบเวลาที่กำหนดไว้ครบถ้วน
2. เตรียมเครื่องมือและอุปกรณ์ประกอบการสอนงานด้านการประกอบแว่นตาได้ครบถ้วนทุกรายการ
3. สอนงานด้านการประกอบแว่นตาและการประกอบเลนส์แต่ละชนิดเสมือนการปฏิบัติจริงได้ตามแผนการสอน

แนวการเขียนแผนการสอนงาน
หน่วยสมรรถนะย่อย 03232 สอนงานด้านการปรับแต่งแว่นตา

1. หัวข้อเรื่อง (เลือก 1 หัวข้อ)

- 2.1.วิธีการปรับกรอบแว่นตาชนิดโลหะ
- 2.2.วิธีการปรับกรอบแว่นตาชนิดพลาสติก

2. วัตถุประสงค์ในการสอน

- 1.
- 2.
- 3.
- 4.
- 5.

3. เนื้อหาและเวลาที่ใช้ในการสอน

หน่วยที่	เนื้อหาที่สอน	เวลาที่ใช้ในการสอน	แนวทางการประเมินผล
1	นาที	
2	นาที	
3	นาที	
4	นาที	
5	นาที	
6	นาที	

4. สื่อที่ใช้ในการสอน (เอกสาร 3 ชุด หรือ PowerPoint นำ Notebook มาเอง)

5. อุปกรณ์ที่ใช้ในการสอน (สามารถใช้อุปกรณ์ในห้องปฏิบัติขององค์กรรับรองได้)

- 1.
- 2.
- 3.
- 4.
- 5.

เกณฑ์ในการปฏิบัติงาน

1. เตรียมแผนการสอนงาน ด้านการปรับแต่งแว่นตา ได้ตรงกับวัตถุประสงค์การสอนและระบุหัวข้อการสอนตามกรอบเวลาที่กำหนดไว้ครบถ้วน
 2. เตรียมเครื่องมือและอุปกรณ์ ด้านการปรับแต่งแว่นตาได้ครบถ้วนทุกรายการ
 3. สอนงานด้านด้านการปรับแต่งแว่นตา
 - ปรับตัดตามมาตรฐาน (Standard alignment)
 - ปรับตัดให้พอดีกับรูปหน้า (Fitting Triangle)
 - ปรับตัดตามค่าพารามิเตอร์มาตรฐานและพารามิเตอร์ที่กำหนด
- เสมือนการปฏิบัติจริงได้ตามแผนการสอน

รายละเอียดหน่วยสมรรถนะ
สาขาวิชาชีพบริการสุขภาพ
อาชีพช่างวัดสายตาประกอบแว่น ระดับ 5

หน่วยสมรรถนะ (Unit of Competence)

1. รหัสหน่วยสมรรถนะ 0321

2. ชื่อหน่วยสมรรถนะ จัดการความพร้อมของบุคลากรและอุปกรณ์

3. ทบทวนครั้งที่ 1

4. สร้างใหม่ N/A

5. สำหรับชื่ออาชีพและ รหัสอาชีพ (Occupational Classification)

ISCO 3254 ผู้ตรวจวัดสายตาและช่างประกอบแว่นตา

6. คำอธิบายหน่วยสมรรถนะ (Description of Unit of Competence)

การเตรียมความพร้อมของบุคลากร และการเตรียมอุปกรณ์ต่าง ๆ ให้พร้อมใช้งาน เพื่อให้การปฏิบัติงานเกิดประโยชน์สูงสุดแก่ผู้รับบริการ

7. สำหรับระดับคุณวุฒิ

1	2	3	4	5	6	7	8
				✓			

8. กลุ่มอาชีพ (Sector)

ช่างวัดสายตาประกอบแว่น

9. ชื่ออาชีพและรหัสอาชีพอื่นที่หน่วยสมรรถนะนี้สามารถใช้ได้ (ถ้ามี)

N/A

10. ข้อกำหนดหรือกฎระเบียบที่เกี่ยวข้อง (Licensing or Regulation Related) (ถ้ามี)

N/A

11. สมรรถนะย่อยและเกณฑ์การปฏิบัติงาน (Elements and Performance Criteria)

สมรรถนะย่อย Element	เกณฑ์ในการปฏิบัติงาน Performance Criteria	วิธีการประเมิน Assessment
03211 ตรวจสอบความพร้อมของ บุคลากร	1. วางแผนกำลังคนให้พร้อม บริการ 2. เตรียมความพร้อมบุคลากร เพื่อให้บรรลุเป้าหมายในการ ปฏิบัติงาน	1. ข้อสอบข้อเขียน 2. การสัมภาษณ์
03212 เตรียมเครื่องมือและอุปกรณ์การ ใช้งาน	1. ตรวจสอบความเพียงพอและ สภาพความพร้อมของอุปกรณ์ ได้ครบถ้วน 2. สร้างกระบวนการในการรักษา ความสะอาดของอุปกรณ์พื้นฐาน	1. ข้อสอบข้อเขียน 2. การสัมภาษณ์

12. ความรู้และทักษะก่อนหน้าที่จำเป็น (Pre-requisite Skill & Knowledge)

- 0111 ประกอบแว่นตาตามประเภทกรอบเต็ม (Full Frame)
- 0112 ประกอบแว่นตาตามประเภทกรอบเซาะร่อง (Semi Rimless Frame)
- 0121 ปรับแต่งกรอบแว่นตา
- 0122 วัดพารามิเตอร์
- 0211 ตรวจคัดกรองปัญหาการมองเห็น ด้วยวิธี Objective test
- 0212 ตรวจคัดกรองปัญหาการมองเห็น ด้วยวิธี Subjective test
- 0221 ให้คำแนะนำเลนส์และกรอบแว่นตา
- 0411 ปฏิบัติต่อผู้รับบริการด้วยจิตบริการที่ดี
- 0412 พัฒนาความรู้และทักษะเพิ่มเติมอย่างต่อเนื่อง
- 0421 ปฏิบัติตนอย่างเหมาะสมต่อผู้รับบริการ
- 0422 ปฏิบัติตนอย่างเหมาะสมต่อผู้ที่เกี่ยวข้องในอาชีพ
- 0113 ประกอบแว่นตาตามประเภทกรอบเจาะ (Rimless Frame)
- 0114 ประกอบแว่นตาเลนส์ Prism
- 0213 วิเคราะห์ค่าสายตาที่ได้จากวิธี Subjective test
- 0222 ส่งมอบแว่นตาที่ประกอบได้ตามมาตรฐาน
- 0311 จัดเก็บข้อมูลประวัติผู้รับบริการให้ครบถ้วน
- 0312 จัดเก็บข้อมูลผู้รับบริการให้ค้นหาง่ายและเป็นปัจจุบัน

13. ทักษะและความรู้ที่ต้องการ (Required Skills and Knowledge)

(ก) ความต้องการด้านทักษะ

1. ทักษะการวางแผนและการบริหารจัดการ
2. ทักษะการคิดวิเคราะห์ คิดแก้ปัญหา และคิดวิจารณ์

(ข) ความต้องการด้านความรู้

1. ความรู้เกี่ยวกับการบริหารและพัฒนาบุคคล
2. ความรู้เกี่ยวกับอุปกรณ์ภายในร้านแว่นตา
3. ความรู้เกี่ยวกับขั้นตอนการรักษาความสะอาดของอุปกรณ์ต่าง ๆ

14. หลักฐานที่ต้องการ (Evidence Guide)

(ก) หลักฐานการปฏิบัติงาน (Performance Evidence)

ผลการประเมินภาคปฏิบัติจากการสัมภาษณ์

(ข) หลักฐานความรู้ (Knowledge Evidence)

ผลการสอบข้อเขียน

(ค) คำแนะนำในการประเมิน

จัดการประเมินทางภาคทฤษฎีก่อน และตามด้วยการประเมินภาคปฏิบัติ

(ง) วิธีการประเมิน

พิจารณาจากร่องรอยหลักฐานที่เกี่ยวข้อง ทั้งหลักฐานด้านปฏิบัติงาน และหลักฐานด้านความรู้

15. ขอบเขต (Range Statement)**(ก) คำแนะนำ**

1. วางแผนกำลังคนให้พร้อมบริการ ประกอบด้วย
 - 1.1 ตรวจสอบความพร้อมของผู้ปฏิบัติงาน
 - 1.2 สังเกตความผิดปกติของผู้ปฏิบัติงานและระบุสาเหตุปัญหาที่เกิดขึ้นได้
2. เตรียมความพร้อมบุคลากร เพื่อให้บรรลุเป้าหมายในการปฏิบัติงาน ประกอบด้วย
 - 2.1 มีเครื่องแต่งกายที่สุภาพและสะอาด
 - 2.2 มีสุขอนามัยดี
 - 2.3 ทบทวนข้อปฏิบัติงานก่อนเริ่มงานประจำวัน

(ข) คำอธิบายรายละเอียด

-

16. หน่วยสมรรถนะร่วม (ถ้ามี)

N/A

17. อุตสาหกรรมร่วม/กลุ่มอาชีพร่วม (ถ้ามี)

N/A

18. รายละเอียดกระบวนการและวิธีการประเมิน (Assessment Description and Procedure)

- 18.1 แบบทดสอบข้อเขียน (ข้อสอบปรนัย แบบ 4 ตัวเลือก)
- 18.2 การสอบสัมภาษณ์

หน่วยสมรรถนะ (Unit of Competence)

1. รหัสหน่วยสมรรถนะ 0322

2. ชื่อหน่วยสมรรถนะ จัดการความปลอดภัยของผู้ให้บริการและผู้รับบริการ

3. ทบทวนครั้งที่ 1

4. สร้างใหม่ N/A

5. สำหรับชื่ออาชีพและ รหัสอาชีพ (Occupational Classification)

ISCO 3254 ผู้ตรวจวัดสายตาและช่างประกอบแว่นตา

6. คำอธิบายหน่วยสมรรถนะ (Description of Unit of Competence)

การจัดเก็บอุปกรณ์อันตรายให้อยู่ในพื้นที่ที่เหมาะสม รวมทั้งระมัดระวังในการใช้เครื่องมือทุกชนิดที่อาจก่อให้เกิดอันตราย เพื่อความปลอดภัยของผู้ให้บริการและผู้รับบริการ

7. สำหรับระดับคุณวุฒิ

1	2	3	4	5	6	7	8
				✓			

8. กลุ่มอาชีพ (Sector)

ช่างวัดสายตาประกอบแว่น

9. ชื่ออาชีพและรหัสอาชีพอื่นที่หน่วยสมรรถนะนี้สามารถใช้ได้ (ถ้ามี)

N/A

10. ข้อกำหนดหรือกฎระเบียบที่เกี่ยวข้อง (Licensing or Regulation Related) (ถ้ามี)

N/A

11. สมรรถนะย่อยและเกณฑ์การปฏิบัติงาน (Elements and Performance Criteria)

สมรรถนะย่อย Element	เกณฑ์ในการปฏิบัติงาน Performance Criteria	วิธีการประเมิน Assessment
03221 การจัดเก็บวัสดุอุปกรณ์อันตราย	1. ระบุวัสดุอุปกรณ์อันตรายภายในร้านแว่นตาได้ 2. จัดการวัสดุอุปกรณ์อันตรายให้เหมาะสมกับพื้นที่และประเภทวัสดุอุปกรณ์	1. ข้อสอบข้อเขียน 2. การสัมภาษณ์
03222 ใช้สถานที่และเครื่องมือตามหลักความปลอดภัย	1. ควบคุมดูแลการใช้เครื่องมือให้ถูกต้องกับการใช้งาน 2. จัดเตรียมอุปกรณ์เพื่อป้องกันอันตรายจากการทำงานได้ครบถ้วน	1. ข้อสอบข้อเขียน 2. การสัมภาษณ์

สมรรถนะย่อย Element	เกณฑ์ในการปฏิบัติงาน Performance Criteria	วิธีการประเมิน Assessment
	3. จัดเตรียมสถานที่ให้มีความปลอดภัยกับการทำงาน	

12. ความรู้และทักษะก่อนหน้าที่จำเป็น (Pre-requisite Skill & Knowledge)

- 0111 ประกอบแว่นตาตามประเภทกรอบเต็ม (Full Frame)
- 0112 ประกอบแว่นตาตามประเภทกรอบเซาะร่อง (Semi Rimless Frame)
- 0121 ปรับแต่งกรอบแว่นตา
- 0122 วัดพารามิเตอร์
- 0211 ตรวจสอบการมองเห็น ด้วยวิธี Objective test
- 0212 ตรวจสอบการมองเห็น ด้วยวิธี Subjective test
- 0221 ให้คำแนะนำเลนส์และกรอบแว่นตา
- 0411 ปฏิบัติต่อผู้รับบริการด้วยจิตบริการที่ดี
- 0412 พัฒนาความรู้และทักษะเพิ่มเติมอย่างต่อเนื่อง
- 0421 ปฏิบัติตนอย่างเหมาะสมต่อผู้รับบริการ
- 0422 ปฏิบัติตนอย่างเหมาะสมต่อผู้ที่เกี่ยวข้องในอาชีพ
- 0113 ประกอบแว่นตาตามประเภทกรอบเจาะ (Rimless Frame)
- 0114 ประกอบแว่นตาเลนส์ Prism
- 0213 วิเคราะห์ค่าสายตาที่ได้จากวิธี Subjective test
- 0222 ส่งมอบแว่นตาที่ประกอบได้ตามมาตรฐาน
- 0311 จัดเก็บข้อมูลประวัติผู้รับบริการให้ครบถ้วน
- 0312 จัดเก็บข้อมูลผู้รับบริการให้ค้นหาง่ายและเป็นปัจจุบัน

13. ทักษะและความรู้ที่ต้องการ (Required Skills and Knowledge)

(ก) ความต้องการด้านทักษะ

1. ทักษะการจัดการวัสดุอุปกรณ์อันตราย ให้เหมาะสมกับพื้นที่
2. ทักษะการควบคุมดูแลการใช้เครื่องมือให้ถูกต้องเหมาะสมกับการใช้งาน

(ข) ความต้องการด้านความรู้

1. ความรู้เกี่ยวกับวิธีการใช้งานและกำจัดวัสดุอุปกรณ์อันตรายหลังการใช้งาน เพื่อให้เกิดความปลอดภัยและเป็นมิตรกับสิ่งแวดล้อม
2. ความรู้เกี่ยวกับการจัดเตรียมอุปกรณ์เพื่อป้องกันอันตรายจากการทำงาน
3. ความรู้เกี่ยวกับการจัดเตรียมสถานที่ให้มีความปลอดภัยและเหมาะสมกับการทำงาน

14. หลักฐานที่ต้องการ (Evidence Guide)

(ก) หลักฐานการปฏิบัติงาน (Performance Evidence)

ผลการประเมินภาคปฏิบัติจากการสัมภาษณ์

(ข) หลักฐานความรู้ (Knowledge Evidence)

ผลการสอบข้อเขียน

(ค) คำแนะนำในการประเมิน

จัดการประเมินทางภาคทฤษฎีก่อน และตามด้วยการประเมินภาคปฏิบัติ

(ง) วิธีการประเมิน

พิจารณาจากร่องรอยหลักฐานที่เกี่ยวข้อง ทั้งหลักฐานด้านปฏิบัติงาน และหลักฐานด้านความรู้

15. ขอบเขต (Range Statement)**(ก) คำแนะนำ**

1. ตัดฉลากวัสดุอุปกรณ์อันตราย
2. บอกวิธีการใช้งานและกำจัดวัสดุอุปกรณ์อันตรายหลังการใช้งาน เพื่อให้เกิดความปลอดภัยและเป็นมิตรกับสิ่งแวดล้อม

(ข) คำอธิบายรายละเอียด

-

16. หน่วยสมรรถนะร่วม (ถ้ามี)

N/A

17. อุตสาหกรรมร่วม/กลุ่มอาชีพร่วม (ถ้ามี)

N/A

18. รายละเอียดกระบวนการและวิธีการประเมิน (Assessment Description and Procedure)

18.1 แบบทดสอบข้อเขียน (ข้อสอบปรนัย แบบ 4 ตัวเลือก)

18.2 การสัมภาษณ์

หน่วยสมรรถนะ (Unit of Competence)

1. รหัสหน่วยสมรรถนะ 0323
2. ชื่อหน่วยสมรรถนะ ถ่ายทอดความรู้ด้านการประกอบแว่นตา และปรับแต่งกรอบแว่นตา
3. ทบทวนครั้งที่ 1
4. สร้างใหม่ N/A
5. สำหรับชื่ออาชีพและ รหัสอาชีพ (Occupational Classification)
ISCO 3254 ผู้ตรวจวัดสายตาและช่างประกอบแว่นตา

6. คำอธิบายหน่วยสมรรถนะ (Description of Unit of Competence)

การถ่ายทอดความรู้ด้านการประกอบแว่นตา และปรับแต่งกรอบแว่นตา ด้วยการสอนงาน อันประกอบไปด้วยการเตรียมแผนการสอน เตรียมเครื่องมือและอุปกรณ์ ตลอดจนสอนงานด้านการประกอบแว่นตาและปรับแต่งแว่นตาเสมือนการปฏิบัติงานจริง

7. สำหรับระดับคุณวุฒิ

1	2	3	4	5	6	7	8
				✓			

8. กลุ่มอาชีพ (Sector)

ช่างวัดสายตาประกอบแว่น

9. ชื่ออาชีพและรหัสอาชีพอื่นที่หน่วยสมรรถนะนี้สามารถใช้ได้ (ถ้ามี)

N/A

10. ข้อกำหนดหรือกฎระเบียบที่เกี่ยวข้อง (Licensing or Regulation Related) (ถ้ามี)

N/A

11. สมรรถนะย่อยและเกณฑ์การปฏิบัติงาน (Elements and Performance Criteria)

สมรรถนะย่อย Element	เกณฑ์ในการปฏิบัติงาน Performance Criteria	วิธีการประเมิน Assessment
03231 สอนงานด้านการประกอบ แว่นตา	1. เตรียมแผนการสอนงาน ด้านการประกอบแว่นตาได้ตรงกับ กับวัตถุประสงค์การสอนและระบุ หัวข้อการสอนตามกรอบเวลาที่ กำหนดไว้ครบถ้วน 2. เตรียมเครื่องมือและอุปกรณ์ ประกอบการสอนงานด้านการ	1. สาทิตการปฏิบัติงาน 2. การประเมินด้วยบุคคลที่ 3

สมรรถนะย่อย Element	เกณฑ์ในการปฏิบัติงาน Performance Criteria	วิธีการประเมิน Assessment
	ประกอบแว่นตาได้ครบถ้วนทุกรายการ 3. สอนงานด้านการประกอบแว่นตาและการประกอบเลนส์แต่ละชนิดเสมือนการปฏิบัติจริงได้ตามแผนการสอน	
03232 สอนงานด้านการปรับแต่งแว่นตา	1. เตรียมแผนการสอนงานด้านการปรับแต่งแว่นตา ได้ตรงกับวัตถุประสงค์การสอนและระบุหัวข้อการสอนตามกรอบเวลาที่กำหนดไว้ครบถ้วน 2. เตรียมเครื่องมือและอุปกรณ์ด้านการปรับแต่งแว่นตาได้ครบถ้วนทุกรายการ 3. สอนงานด้านการปรับแต่งแว่นตาเสมือนการปฏิบัติจริงได้ตามแผนการสอน	1. สาธิตการปฏิบัติงาน 2. การประเมินด้วยบุคคลที่ 3

12. ความรู้และทักษะก่อนหน้าที่จำเป็น (Pre-requisite Skill & Knowledge)

- 0111 ประกอบแว่นตาตามประเภทกรอบเต็ม (Full Frame)
- 0112 ประกอบแว่นตาตามประเภทกรอบเซาะร่อง (Semi Rimless Frame)
- 0121 ปรับแต่งกรอบแว่นตา
- 0122 วัดพารามิเตอร์
- 0211 ตรวจคัดกรองปัญหาการมองเห็น ด้วยวิธี Objective test
- 0212 ตรวจคัดกรองปัญหาการมองเห็น ด้วยวิธี Subjective test
- 0221 ให้คำแนะนำเลนส์และกรอบแว่นตา
- 0411 ปฏิบัติต่อผู้รับบริการด้วยจิตบริการที่ดี
- 0412 พัฒนาความรู้และทักษะเพิ่มเติมอย่างต่อเนื่อง
- 0421 ปฏิบัติตนอย่างเหมาะสมต่อผู้รับบริการ
- 0422 ปฏิบัติตนอย่างเหมาะสมต่อผู้ที่เกี่ยวข้องในอาชีพ
- 0113 ประกอบแว่นตาตามประเภทกรอบเจาะ (Rimless Frame)
- 0114 ประกอบแว่นตาเลนส์ Prism
- 0213 วิเคราะห์ค่าสายตาที่ได้จากวิธี Subjective test
- 0222 ส่งมอบแว่นตาที่ประกอบได้ตามมาตรฐาน
- 0311 จัดเก็บข้อมูลประวัติผู้รับบริการให้ครบถ้วน
- 0312 จัดเก็บข้อมูลผู้รับบริการให้ค้นหาได้ง่ายและเป็นปัจจุบัน

13. ทักษะและความรู้ที่ต้องการ (Required Skills and Knowledge)

(ก) ความต้องการด้านทักษะ

1. ทักษะการถ่ายทอดความรู้
2. ทักษะการสอนงาน

(ข) ความต้องการด้านความรู้

1. ความรู้เกี่ยวกับวิธีการสอน
2. ความรู้เกี่ยวกับการสอนงานด้านการประกอบแว่นตา
3. ความรู้เกี่ยวกับการสอนงานด้านการปรับแต่งแว่นตา

14. หลักฐานที่ต้องการ (Evidence Guide)

(ก) หลักฐานการปฏิบัติงาน (Performance Evidence)

ผลการประเมินภาคปฏิบัติในการสาธิตการปฏิบัติงานจากสถานการณ์จำลองที่จัดขึ้น

(ข) หลักฐานความรู้ (Knowledge Evidence)

การสาธิตการปฏิบัติงาน

(ค) คำแนะนำในการประเมิน

จัดการประเมินภาคปฏิบัติ และการประเมินด้วยบุคคลที่ 3

(ง) วิธีการประเมิน

พิจารณาจากร่องรอยหลักฐานที่เกี่ยวข้อง ทั้งหลักฐานด้านปฏิบัติงาน และหลักฐานด้านความรู้

15. ขอบเขต (Range Statement)

(ก) คำแนะนำ

เป็นการสอนงานด้านการประกอบแว่นตา และปรับแต่งแว่นตาเท่านั้น ไม่ได้สอนเกี่ยวกับการวัดสายตา

(ข) คำอธิบายรายละเอียด

-

16. หน่วยสมรรถนะร่วม (ถ้ามี)

N/A

17. อุตสาหกรรมร่วม/กลุ่มอาชีพร่วม (ถ้ามี)

N/A

18. รายละเอียดกระบวนการและวิธีการประเมิน (Assessment Description and Procedure)

18.1 การสาธิตการปฏิบัติงาน

เลขที่คำขอ
วัน เดือน ปี

โลโก้ของ
องค์กรรับรอง

หมายเลขผู้สมัคร
□□□□□□ / □□

แบบยื่นคำขอรับการทดสอบสมรรถนะของบุคคลตามมาตรฐานอาชีพ

รหัสองค์กรรับรอง □□-□□□□-□□	เจ้าหน้าที่รับคำขอ ตำแหน่ง	ภาพถ่าย 1 นิ้ว
อาชีพ <input type="checkbox"/> ข้าราชการ <input type="checkbox"/> พนักงานรัฐวิสาหกิจ <input type="checkbox"/> พนักงานเอกชน <input type="checkbox"/> ผู้ประกอบกิจการส่วนตัว <input type="checkbox"/> นักศึกษา <input type="checkbox"/> อื่น ๆ	ชื่อองค์กรรับรอง	

1. ข้อมูลผู้ยื่นคำขอเข้ารับการประเมิน (ผู้สมัคร)

เข้ารับการทดสอบสมรรถนะบุคคลตามมาตรฐานอาชีพในสาขาอาชีพ.....
สาขา.....อาชีพ.....ชั้น.....

ประวัติผู้สมัคร

นาย นาง นางสาว วัน-เดือน-ปี (พ.ศ.) เกิด □□ - □□ - □□□□ อายุปี

(* ชื่อ.....นามสกุล..... ศาสนา..... สัญชาติ

(* ชื่อ-นามสกุล ภาษาอังกฤษ (โปรดระบุตัวพิมพ์ใหญ่ เว้นวรรค 1 ช่องระหว่างชื่อกับนามสกุล)

□	□	□	□	□	□	□	□	□	□	□	□	□	□	□	□	□	□	□	□	□	□	□	□	□	□	□	□	□	□
---	---	---	---	---	---	---	---	---	---	---	---	---	---	---	---	---	---	---	---	---	---	---	---	---	---	---	---	---	---

(* เลขที่บัตรประจำตัวประชาชน □ - □□□□ - □□□□□ - □□ - □

ที่อยู่ตามทะเบียนบ้าน

เลขที่.....หมู่ที่.....ตรอก/ซอย.....ถนน.....ตำบล/แขวง.....

อำเภอ/เขต.....จังหวัด..... รหัสไปรษณีย์ □□□□□

(* โทรศัพท์มือถือ □□□□□□□□□□ โทรศัพท์ □□□□□□□□□□

(* อีเมลล์

ที่อยู่ปัจจุบัน ที่อยู่เดียวกับที่อยู่ตามทะเบียนบ้าน

เลขที่.....หมู่ที่.....ตรอก/ซอย.....ถนน.....ตำบล/แขวง.....

อำเภอ/เขต.....จังหวัด..... รหัสไปรษณีย์ □□□□□

โทรศัพท์มือถือ □□□□□□□□□□ โทรศัพท์ □□□□□□□□□□

ที่อยู่ทำงาน / สถานศึกษา

ชื่อสถานที่ทำงาน (ชื่อตามนิติบุคคล).....

หน่วยงาน

เลขที่.....หมู่ที่.....ตรอก/ซอย.....ถนน.....ตำบล/แขวง.....

อำเภอ/เขต.....จังหวัด..... รหัสไปรษณีย์

โทรศัพท์

โทรสาร

เว็บไซต์

(*) ที่อยู่จัดส่งเอกสาร และสามารถติดต่อได้ ที่อยู่ปัจจุบัน ที่อยู่ตามทะเบียนบ้าน ที่อยู่ทำงาน

2. ข้อมูลทางการศึกษา / Educational Information (เรียงจากข้อมูลปัจจุบันลงไป)

ลำดับ	วุฒิการศึกษา	สาขาวิชา	สถาบันการศึกษา

3. ประวัติการทำงาน (เรียงจากข้อมูลปัจจุบันลงไป)

ลำดับ	ปี พ.ศ.		ตำแหน่ง / สังกัด	บริษัท / หน่วยงาน
	จาก	ถึง		

4. ใบรับรอง / ใบประกาศนียบัตรที่เคยได้รับ (เรียงจากข้อมูลปัจจุบันลงไป)

ลำดับ	ใบรับรอง ใบประกาศนียบัตร โครงการ ผลงาน เกียรติประวัติ

5. ประวัติการอบรม / ประสบการณ์อื่น ๆ

ลำดับ	การฝึกอบรม ฝึกงาน ฝึกประสบการณ์	สถานที่

6. เอกสารประกอบการยื่นคำขอเข้ารับการทดสอบสมรรถนะของบุคคลตามมาตรฐานอาชีพ

- รูปถ่ายขนาด 1 นิ้ว จำนวน 2 รูป
- ประวัติการทำงานปัจจุบัน (Resume) จำนวน 1 ชุด
- สำเนาวุฒิการศึกษา (รับรองสำเนา) จำนวน 1 ชุด
- สำเนาทะเบียนบ้าน (รับรองสำเนา) จำนวน 1 ชุด

- สำเนาบัตรประจำตัวประชาชน (รับรองสำเนา) จำนวน 1 ชุด
- หนังสือรับรองการผ่านงาน ฉบับจริง พร้อมสำเนา 1 ชุด
- ตัวอย่างผลงาน กิจกรรม หรือรางวัลที่เกี่ยวข้องกับการรับรองบุคลากรตามข้อบ่งชี้ที่กำหนด (ถ้ามี)

7. การชำระค่าธรรมเนียมในการยื่นคำขอเข้ารับการทดสอบสมรรถนะบุคคลตามมาตรฐานอาชีพ

(* ผู้สมัครมีความประสงค์

- สร้างเอกสาร Pay-in Slip ด้วยตนเอง โดยสมัครสมาชิกเว็บไซต์ ลงทะเบียนการประเมิน และเข้าไปสร้างเอกสาร Pay-in Slip
- รับเอกสาร Pay-in Slip ณ องค์กรที่มีหน้าที่รับรองฯ ที่สมัครประเมิน

ช่องทางการนำเอกสาร Pay-in Slip ไปชำระเงินกับธนาคารกรุงไทยทุกสาขาทั่วประเทศ

1. ชำระเงินผ่านเคาเตอร์ (KTB Teller Payment) ค่าธรรมเนียม 15 บาท ต่อรายการ
2. ชำระเงินผ่าน KTB ATM ค่าธรรมเนียม ในเขต 10 บาท ต่อรายการ
นอกเขต 20 บาท ต่อรายการ
3. ชำระเงินผ่านเคาเตอร์ Internet (KTB NetBank) ค่าธรรมเนียม 15 บาท ต่อรายการ

ข้าพเจ้าขอรับรองว่า

- ข้อมูลตามที่ระบุไว้ในคำขอ รวมทั้งเอกสารและหลักฐานที่แนบประกอบการพิจารณาทั้งหมด เป็นความจริง
- ข้าพเจ้าจะปฏิบัติตามหลักเกณฑ์ และเงื่อนไขในการทดสอบสมรรถนะบุคคลตามมาตรฐานอาชีพที่อาจมีการแก้ไข หรือกำหนดเพิ่มเติมในภายหลัง
- ข้าพเจ้าจะชำระค่าธรรมเนียมซึ่งเกิดจากการดำเนินการตามคำขอนี้ภายในระยะเวลาที่สถาบันกำหนด

ลงชื่อ.....ผู้ยื่นคำขอ

(.....)

วันที่...../...../.....

สำหรับเจ้าหน้าที่

<input type="checkbox"/> ชำระเงินแล้ว (ลงชื่อเจ้าหน้าที่)	ได้ตรวจสอบหลักฐานที่ใช้ในการสมัครแล้ว ถูกต้องตามที่ผู้สมัครออกทุกประการ
<input type="checkbox"/> บันทึกเข้าระบบฐานข้อมูลแล้ว (ลงชื่อเจ้าหน้าที่)	(ลงชื่อเจ้าหน้าที่)