



คู่มือสำหรับผู้เข้ารับการประเมิน

สาขาวิชาชีพบริการสุขภาพ
อาชีพช่างวัดสายตาประกอบแว่น ระดับ 3

จัดทำโดย
สถาบันคุณวุฒิวิชาชีพ (องค์การมหาชน)

คำนำ

คู่มือการประเมินสมรรถนะบุคคลตามมาตรฐานอาชีพ (Assessment Standard) สำหรับผู้เข้ารับการประเมินวิชาชีพ ตามมาตรฐานอาชีพ และคุณวุฒิวิชาชีพ สาขาวิชาชีพบริการสุขภาพ อาชีพช่างวัดสายตา ประกอบแว่น ระดับ 3 เล่มนี้ เป็นเอกสารที่อธิบายถึงกระบวนการ วิธีการ และขั้นตอน สำหรับการประเมินคุณวุฒิวิชาชีพ ประกอบด้วย คำแนะนำการเข้ารับการประเมินคุณวุฒิวิชาชีพ วิธีการประเมินคุณวุฒิวิชาชีพ กรอบการรับรองคุณวุฒิวิชาชีพ และรายละเอียดของหน่วยสมรรถนะอาชีพ ของอาชีพช่างวัดสายตาประกอบแว่น ระดับ 3 ตัวอย่างแบบยื่นคำขอรับการทดสอบสมรรถนะของบุคคลตามมาตรฐานอาชีพ ซึ่งจะเป็นประโยชน์ต่อการเตรียมความพร้อมของบุคคลที่สนใจเข้ารับการประเมินสมรรถนะวิชาชีพดังกล่าวต่อไป

สารบัญ

| | หน้า |
|--|------|
| คำนำ | 2 |
| สารบัญ | 3 |
| คำแนะนำการเข้ารับการประเมินคุณวุฒิวิชาชีพ | 4 |
| คำแนะนำวิธีการประเมินสมรรถนะ อาชีพช่างวัดสายตาประกอบแว่น ระดับ 3..... | 6 |
| กรอบการรับรองคุณวุฒิวิชาชีพ สาขาวิชาชีพบริการสุขภาพ อาชีพช่างวัดสายตาประกอบแว่น ระดับ 3 | 8 |
| รายละเอียดหน่วยสมรรถนะ อาชีพช่างวัดสายตาประกอบแว่น ระดับ 3..... | 10 |
| แบบยื่นคำขอรับรองรับการทดสอบสมรรถนะบุคคลตามมาตรฐานอาชีพ | 24 |

คำแนะนำการเข้ารับการประเมินคุณวุฒิวิชาชีพ

ในการประเมินคุณวุฒิวิชาชีพ ผู้เข้ารับการประเมินจะต้องมีความมั่นใจในตนเองว่า มีความรู้ความสามารถ และประสบการณ์ในการทำงาน ที่สอดคล้องกับข้อกำหนดของมาตรฐานอาชีพที่จะขอเข้ารับการประเมิน และผู้เข้ารับการประเมินจะต้องแสดงความจำนงในการขอรับการประเมินคุณวุฒิวิชาชีพด้วยตนเอง โดยผ่านความเห็นชอบจากผู้บังคับบัญชา โดยการเข้ารับการประเมินคุณวุฒิวิชาชีพ มีกระบวนการดังต่อไปนี้

1. ผู้เข้ารับการประเมินแสดงความจำนงในการขอรับการประเมินคุณวุฒิวิชาชีพ แสดงความจำนงขอรับการประเมินสมรรถนะของบุคคลตามมาตรฐานอาชีพ และคุณวุฒิวิชาชีพในสาขาวิชาชีพ อาชีพ และระดับชั้น ที่ประสงค์จะขอรับการประเมิน โดยจะต้องกรอกแบบยื่นคำขอรับการทดสอบสมรรถนะบุคคลตามมาตรฐานอาชีพ ระบุข้อมูลประวัติของผู้รับการประเมิน และยื่นเอกสารประกอบการยื่นขอรับการทดสอบสมรรถนะของบุคคลตามมาตรฐานอาชีพตามที่กำหนดในแบบคำขอ ผ่านช่องทาง ดังต่อไปนี้

- ยื่นด้วยตนเองที่ องค์กรที่มีหน้าที่รับรองสมรรถนะของบุคคลฯ
- ยื่นสมัครผ่านเว็บไซต์ของสถาบันที่ <http://tpqi-net.tpqi.go.th> เลือกรายการ “สำหรับบุคคลทั่วไป/รับรองสมรรถนะบุคคล”

2. ผู้ประเมินจัดประชุมชี้แจงเกี่ยวกับกรอบการประเมินคุณวุฒิวิชาชีพ แผนการประเมิน ข้อเสนอแนะในการประเมินภาคความรู้ และภาคปฏิบัติ เอกสารบันทึกหลักฐานต่าง ๆ และร่วมวางแผนการประเมินร่วมกับผู้รับการประเมิน

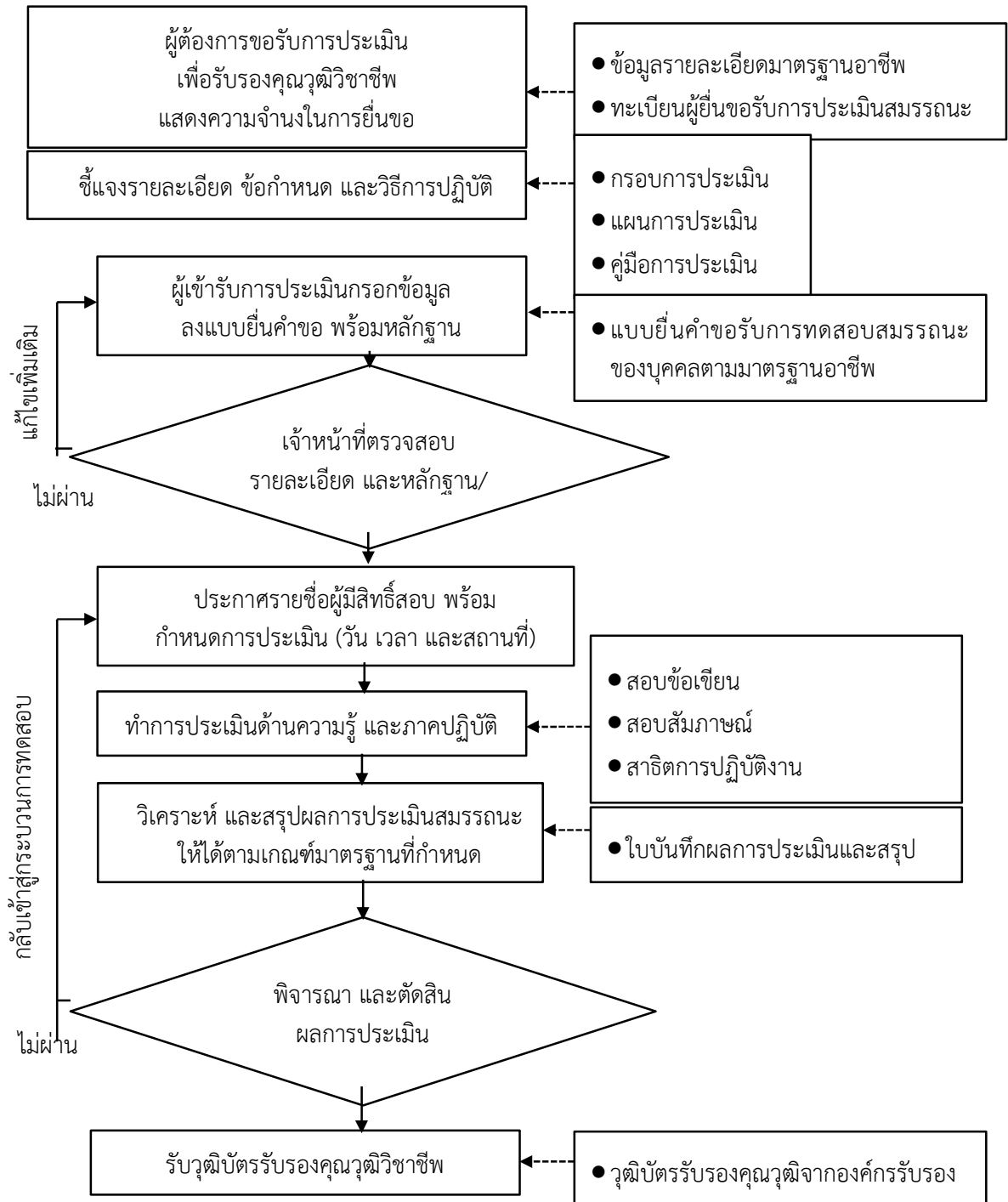
3. ผู้เข้ารับการประเมินกรอกเอกสารลงในแบบยื่นคำขอ

4. ผู้ประเมินตรวจสอบหลักฐาน และ/หรือ ประสบการณ์ของผู้เข้ารับการประเมิน ในกรณีที่ยังไม่ผ่านตามเกณฑ์ที่กำหนด ให้ผู้เข้ารับการประเมินกลับไปทบทวนหลักฐาน/ประสบการณ์ใหม่ และในกรณีที่ผ่านตามเกณฑ์ที่กำหนด ให้นำหมายผู้เข้ารับการประเมิน เพื่อทดสอบภาคความรู้ และภาคปฏิบัติในขั้นตอนต่อไป

5. ผู้เข้ารับการประเมินเข้าทำการทดสอบความรู้ ตามวัน และเวลาที่กำหนด โดยสอบข้อเขียน แล้วสอบปากเปล่าด้วยการสัมภาษณ์ เพื่อประเมินความรู้ ประกอบกับการพิจารณาแฟ้มสะสมผลงานของผู้เข้ารับการประเมิน จากนั้น ผู้ประเมินจะทำการประเมินสมรรถนะของท่านว่า ผ่านหรือไม่ ภายใน 1 วัน ถ้าไม่ผ่านการประเมิน ผู้ประเมินจะแจ้ง จุดอ่อน และข้อบกพร่องของท่านให้ทราบ เป็นลายลักษณ์อักษร ท่านสามารถกลับไปศึกษาความรู้เพิ่มเติม และกลับมาทดสอบใหม่ตามวันและเวลาที่กำหนด

6. ผู้รับการประเมินต้องผ่านการประเมินที่ครอบคลุมในทุกสมรรถนะย่อย ขอบเขต และความรู้ ที่กำหนด จึงจะผ่านเข้ารับคุณวุฒิวิชาชีพได้

ขั้นตอนการประเมินสมรรถนะของบุคคลตามมาตรฐานอาชีพ



กรอบการรับรองคุณวุฒิวิชาชีพ สาขาวิชาชีพบริการสุขภาพ อาชีพช่างวัดสายตาประกอบแว่น ระดับ 3

ผู้เข้ารับประเมินคุณวุฒิวิชาชีพ จะต้องทำความเข้าใจกับกรอบการรับรองคุณวุฒิวิชาชีพ สาขาวิชาชีพบริการสุขภาพ อาชีพช่างวัดสายตาประกอบแว่น ระดับ 3 มีรายละเอียดดังนี้

คุณลักษณะของผลการเรียนรู้ (Characteristics of Outcomes)

ผู้ที่ได้รับการรับรองคุณวุฒิวิชาชีพของอาชีพช่างวัดสายตาประกอบแว่นในระดับที่ 3 นี้ จะต้องมีทักษะและความรู้ ในการประกอบแว่นตามประเภทกรอบเต็ม (Full Frame) กรอบเซาะร่อง (Semi Rimless Frame) สามารถปรับแต่งกรอบแว่น วัดพารามิเตอร์ ตรวจคัดกรองปัญหาการมองเห็น รวมทั้งแนะนำเลนส์ และกรอบแว่นตาได้

นอกจากนี้ต้องมีจรรยาบรรณอาชีพ คือ ปฏิบัติต่อลูกค้าด้วยจิตบริการและสุขภาพจิตที่ดี พัฒนาความรู้และทักษะเพิ่มเติมอย่างต่อเนื่อง ตลอดจนปฏิบัติตามอย่างเหมาะสมต่อผู้รับบริการและบุคคลที่เกี่ยวข้องในอาชีพ

การเลื่อนระดับคุณวุฒิวิชาชีพ (Qualification Pathways)

1. คุณสมบัติของผู้ที่สามารถเข้ารับการประเมินคุณวุฒิวิชาชีพ อาชีพช่างวัดสายตาประกอบแว่น ระดับ 3
 - 1.1 มีอายุ 18 ปีบริบูรณ์ ในวันที่สมัครเข้ารับการประเมินคุณวุฒิวิชาชีพ และ
 - 1.2 มีใบรับรองผลการศึกษาระดับมัธยมศึกษาปีที่ 6 หรือ ประกาศนียบัตรวิชาชีพ (ปวช.) หรือเทียบเท่า หรือ
 - 1.3 ใบรับรองการฝึกอบรมหลักสูตรที่เกี่ยวข้อง ที่ออกให้โดยหน่วยงานภาครัฐ หรือ โรงเรียนที่ได้รับการรับรองจากกระทรวงศึกษาธิการ รวมไม่น้อยกว่า 180 ชั่วโมง หรือ
 - 1.4 มีประสบการณ์ทำงานในอาชีพช่างวัดสายตาประกอบแว่น อย่างน้อย 3 ปี โดยแสดงใบรับรองผลการทำงานที่ออกให้จากสถานประกอบการ บริษัทที่เกี่ยวกับแว่นตา หรือใบทะเบียนพาณิชย์
2. ผู้ที่จะขอการรับรองคุณวุฒิวิชาชีพ อาชีพช่างวัดสายตาประกอบแว่น ระดับ 3 จะต้องผ่านเกณฑ์การประเมินตามหน่วยสมรรถนะของอาชีพช่างวัดสายตาประกอบแว่น ระดับ 3 ทั้งหมด จำนวน 11 หน่วย

กลุ่มบุคคลในอาชีพ (Target Group)

ช่างวัดสายตาประกอบแว่น

หน่วยสมรรถนะ (หน่วยสมรรถนะทั้งหมดของคุณวุฒิวิชาชีพนี้)

- 0111 ประกอบแว่นตาตามประเภทกรอบเต็ม (Full Frame)
- 0112 ประกอบแว่นตาตามประเภทกรอบเซาะร่อง (Semi Rimless Frame)
- 0121 ปรับแต่งกรอบแว่นตา
- 0122 วัดพารามิเตอร์
- 0211 ตรวจคัดกรองปัญหาการมองเห็น ด้วยวิธี Objective test
- 0212 ตรวจคัดกรองปัญหาการมองเห็น ด้วยวิธี Subjective test

- 0221 ให้คำแนะนำเลนส์และกรอบแว่นตา
- 0411 ปฏิบัติต่อผู้รับบริการด้วยจิตบริการที่ดี
- 0412 พัฒนาความรู้และทักษะเพิ่มเติมอย่างต่อเนื่อง
- 0421 ปฏิบัติตนอย่างเหมาะสมต่อผู้รับบริการ
- 0422 ปฏิบัติตนอย่างเหมาะสมต่อผู้ที่เกี่ยวข้องในอาชีพ

รายละเอียดหน่วยสมรรถนะ
สาขาวิชาชีพบริการสุขภาพ
อาชีพช่างวัดสายตาประกอบแว่น ระดับ 3

หน่วยสมรรถนะ (Unit of Competence)

1. รหัสหน่วยสมรรถนะ 0111
2. ชื่อหน่วยสมรรถนะ ประกอบแวนตาตามประเภทกรอบเต็ม (Full Frame)
3. ทบทวนครั้งที่ 1
4. สร้างใหม่ N/A
5. สำหรับชื่ออาชีพและ รหัสอาชีพ (Occupational Classification)
ISCO 3254 ผู้ตรวจวัดสายตาและช่างประกอบแวนตา

6. คำอธิบายหน่วยสมรรถนะ (Description of Unit of Competence)

การประกอบแวนตาประเภทกรอบเต็มตามใบสั่งค่าสายตา ด้วยการสร้างแม่แบบตามรูปทรงกรอบแวน กำหนดเส้นอ้างอิงในการประกอบเลนส์ ฝนเลนส์ ลบคมเลนส์ และประกอบเลนส์เข้ากรอบแวน

7. สำหรับระดับคุณวุฒิ

| | | | | | | | |
|---|---|---|---|---|---|---|---|
| 1 | 2 | 3 | 4 | 5 | 6 | 7 | 8 |
| | | ✓ | | | | | |

8. กลุ่มอาชีพ (Sector)

ช่างวัดสายตาประกอบแวน

9. ชื่ออาชีพและรหัสอาชีพอื่นที่หน่วยสมรรถนะนี้สามารถใช้ได้ (ถ้ามี)

N/A

10. ข้อกำหนดหรือกฎระเบียบที่เกี่ยวข้อง (Licensing or Regulation Related) (ถ้ามี)

N/A

11. สมรรถนะย่อยและเกณฑ์การปฏิบัติงาน (Elements and Performance Criteria)

| สมรรถนะย่อย Element | เกณฑ์ในการปฏิบัติงาน Performance Criteria | วิธีการประเมิน Assessment |
|--|---|--|
| 01111 ตรวจสอบข้อมูลใบสั่งและ ตั้งค่ากำลังเลนส์ตามใบสั่ง สำหรับการประกอบแวนตาตาม ประเภทกรอบเต็ม (Full Frame) | 1. ตรวจสอบเลนส์ตามใบสั่ง 2. ตรวจสอบค่ากำลังเลนส์ตาม แวนตาเต็ม | 1. การสอบข้อเขียน 2. สาธิตการปฏิบัติงาน |
| 01112 | 1. สร้างแม่แบบตามรูปทรงของ กรอบแวนตา | 1. การสอบข้อเขียน 2. สาธิตการปฏิบัติงาน |

| สมรรถนะย่อย Element | เกณฑ์ในการปฏิบัติงาน Performance Criteria | วิธีการประเมิน Assessment |
|---|--|--|
| สร้างแม่แบบ (Pattern) และกำหนด Datum Line / PD / Pupil Height / Fitting Height / Segment Height สำหรับการประกอบแว่นตาตามประเภทกรอบเต็ม (Full Frame) | 2. กำหนดเส้นอ้างอิงในการประกอบเลนส์ (Datum line / PD / Segment Height) ตามประเภทของเลนส์ | |
| 01113 ฝนเลนส์เข้ากรอบแว่นตาตามประเภทกรอบเต็ม (Full Frame) | 1. วาง Optical Center เลนส์ให้ตรงกับจุด PD / Segment Height ที่สร้างบนแม่แบบ (Centering) 2. ฝนเลนส์เข้ากรอบแว่นตา | 1. การสอบข้อเขียน 2. สาธิตการปฏิบัติงาน |

12. ความรู้และทักษะก่อนหน้าที่จำเป็น (Pre-requisite Skill & Knowledge)

-

13. ทักษะและความรู้ที่ต้องการ (Required Skills and Knowledge)

(ก) ความต้องการด้านทักษะ

1. ทักษะการตรวจสอบค่ากำลังเลนส์
2. ทักษะการสร้างแม่แบบและกำหนดเส้นอ้างอิงในการประกอบเลนส์
3. ทักษะการฝนเลนส์และลบคมเลนส์
4. ทักษะการประกอบเลนส์เข้ากรอบแว่นตา
5. ทักษะการแก้ปัญหา

(ข) ความต้องการด้านความรู้

1. ความรู้ด้านการแปลความหมายของใบสั่งค่าสายตา
2. ความรู้ด้านวัสดุและประเภทของเลนส์
3. ความรู้เกี่ยวกับขั้นตอนและวิธีการประกอบแว่นตาตามประเภทกรอบเต็ม

14. หลักฐานที่ต้องการ (Evidence Guide)

(ก) หลักฐานการปฏิบัติงาน (Performance Evidence)

ผลการประเมินภาคปฏิบัติในการประกอบแว่นตาตามประเภทกรอบเต็ม

(ข) หลักฐานความรู้ (Knowledge Evidence)

ผลการสอบข้อเขียน

(ค) คำแนะนำในการประเมิน

จัดการประเมินทางภาคทฤษฎีก่อน และตามด้วยการประเมินภาคปฏิบัติ

(ง) วิธีการประเมิน

พิจารณาจากร่องรอยหลักฐานที่เกี่ยวข้อง ทั้งหลักฐานด้านปฏิบัติงาน และหลักฐานด้านความรู้

15. ขอบเขต (Range Statement)

(ก) คำแนะนำ

ประกอบแว่นตามขั้นตอนของการประกอบแว่นตาตามประเภทกรอบเต็ม

1. ตรวจสอบเลนส์ตามใบสั่ง
 - 1.1 ระบุวัสดุของเลนส์ให้ตรงตามใบสั่ง
 - 1.2 ระบุประเภทของเลนส์ตามการแก้ไขปัญหาสายตาได้
 - 1.3 แยกประเภทของเลนส์ตามคุณสมบัติในการใช้งาน
2. ตรวจสอบค่ากำลังเลนส์ตามแว่นเดิม ประกอบด้วย การหาค่า SPH, CYL, Axis, Addition, OC, PD และ Segment Height
3. สร้างแม่แบบ (Pattern) ตามรูปทรงกรอบแว่นตา
 - 3.1 สร้างแม่แบบด้วยการวาด ตัด หรือ สแกน ได้อย่างถูกต้อง
 - 3.2 ตรวจสอบความถูกต้องของแม่แบบที่สร้างขึ้นให้ได้ขนาดและรูปทรงพอดีกับกรอบแว่นตา
4. กำหนดเส้นอ้างอิงในการประกอบเลนส์ (Datum line / PD / Segment Height) ตามประเภทของเลนส์
 - 4.1 สร้างเส้นอ้างอิงแนวอน (Datum line) (180 องศา)
 - 4.2 สร้างเส้นอ้างอิงแนวตั้ง (90 องศา) เพื่อกำหนดจุด PD / Segment Height ตามชนิดเลนส์
5. วาง Optical Center เลนส์ให้ตรงกับจุด PD / Segment Height ที่สร้างบนแม่แบบ (Centering)
6. ฝนเลนส์เข้ากรอบแว่นตา
 - 6.1 ตัดเลนส์ให้ได้รูปตามแม่แบบ (Pattern)
 - 6.2 ทำสันเลนส์ (Bevel) ให้ได้รูปและขนาดพอดีกับกรอบแว่น
 - 6.3 ลบคมเลนส์
 - 6.4 ประกอบเลนส์เข้ากรอบแว่นได้พอดีกับขนาดของกรอบ

(ข) คำอธิบายรายละเอียด

1. Optical Center (OC) หมายถึง จุดศูนย์กลาง หรือจุดโฟกัสของเลนส์
2. Spherical Lens (SPH) หมายถึง เลนส์ทรงกลม ใช้แก้ไขสายตาสั้น หรือสายตายาว
3. Cylindrical Lens (CYL) หมายถึง เลนส์ทรงกระบอก ใช้แก้ไขสายตาเอียง
4. Axis หมายถึง แกนองศาของเลนส์ หรือแกนองศาสายตาเอียง
5. Addition (Add) หมายถึง ค่ากำลังเลนส์นูนที่ใส่เพิ่มเข้าไปจากค่าสายตาระยะไกล สำหรับการมองที่ระยะใกล้
6. Pupillary Distance (PD) หมายถึง ระยะห่างระหว่างจุดศูนย์กลางรูม่านตาทั้งสองข้าง
7. Segment Height (SH) หมายถึง ความสูงในแนวตั้ง วัดจากขอบล่างสุดของเลนส์ถึงจุดประกอบ เช่น เลนส์สองชั้น Flat top, SH จะวัดจากขอบล่างสุดของเลนส์ถึงแนวขอบบนของเส้นครึ่งวงกลมที่ใช้อ่านหนังสือ

16. หน่วยสมรรถนะร่วม (ถ้ามี)

N/A

17. มาตรฐานกรมร่วม/กลุ่มอาชีพร่วม (ถ้ามี)

N/A

18. รายละเอียดกระบวนการและวิธีการประเมิน (Assessment Description and Procedure)

18.1 แบบทดสอบข้อเขียน (ข้อสอบปรนัย แบบ 4 ตัวลือก)

18.2 การสาธิตการปฏิบัติงาน

ดูรายละเอียดจากคู่มือประเมิน

หน่วยสมรรถนะ (Unit of Competence)

1. รหัสหน่วยสมรรถนะ 0112
2. ชื่อหน่วยสมรรถนะ ประกอบแวนตาตามประเภทกรอบเซาะร่อง (Semi Rimless Frame)
3. ทบทวนครั้งที่ 1
4. สร้างใหม่ N/A
5. สำหรับชื่ออาชีพและ รหัสอาชีพ (Occupational Classification)
ISCO 3254 ผู้ตรวจวัดสายตาและช่างประกอบแวนตา

6. คำอธิบายหน่วยสมรรถนะ (Description of Unit of Competence)

การประกอบแวนตาประเภทกรอบเซาะร่องตามใบสั่งค่าสายตา ด้วยการสร้างแม่แบบตามรูปทรงกรอบแวน กำหนดเส้นอ้างอิงในการประกอบเลนส์ ฟนเลนส์ ลบคมเลนส์ ทำร่องเลนส์ และประกอบเลนส์เข้ากรอบแวน

7. สำหรับระดับคุณวุฒิ

| | | | | | | | |
|---|---|---|---|---|---|---|---|
| 1 | 2 | 3 | 4 | 5 | 6 | 7 | 8 |
| | | ✓ | | | | | |

8. กลุ่มอาชีพ (Sector)

ช่างวัดสายตาประกอบแวน

9. ชื่ออาชีพและรหัสอาชีพอื่นที่หน่วยสมรรถนะนี้สามารถใช้ได้ (ถ้ามี)

N/A

10. ข้อกำหนดหรือกฎระเบียบที่เกี่ยวข้อง (Licensing or Regulation Related) (ถ้ามี)

N/A

11. สมรรถนะย่อยและเกณฑ์การปฏิบัติงาน (Elements and Performance Criteria)

| สมรรถนะย่อย Element | เกณฑ์ในการปฏิบัติงาน Performance Criteria | วิธีการประเมิน Assessment |
|--|---|--|
| 01121 ตรวจสอบข้อมูลใบสั่งและ ตั้งค่ากำลังเลนส์ตามใบสั่งสำหรับ การประกอบแวนตาตามประเภท กรอบเซาะร่อง (Semi Rimless Frame) | 1. ตรวจสอบเลนส์ตามใบสั่ง 2. ตรวจสอบค่ากำลังเลนส์ตาม แวนเดิม | 1. การสอบข้อเขียน 2. สาธิตการปฏิบัติงาน |
| 01122 | 1. สร้างแม่แบบตามรูปทรงของ กรอบแวนตา | 1. การสอบข้อเขียน 2. สาธิตการปฏิบัติงาน |

| สมรรถนะย่อย Element | เกณฑ์ในการปฏิบัติงาน Performance Criteria | วิธีการประเมิน Assessment |
|---|--|--|
| สร้างแม่แบบ (Pattern) และกำหนด Datum Line / PD / Pupil Height / Fitting Height / Segment Height สำหรับการประกอบแว่นตาตามประเภทกรอบเซาะร่อง (Semi Rimless Frame) | 2. กำหนดเส้นอ้างอิงในการประกอบเลนส์ (Datum line / PD / Segment Height) ตามประเภทของเลนส์ | |
| 01123 ฝนเลนส์เข้ากรอบแว่นตาตามประเภทกรอบเซาะร่อง (Semi Rimless Frame) | 1. วาง Optical Center เลนส์ให้ตรงกับจุด PD / Segment Height ที่สร้างบนแม่แบบ (Centering) 2. ฝนเลนส์เข้ากรอบแว่นตา | 1. การสอบข้อเขียน 2. สาธิตการปฏิบัติงาน |

12. ความรู้และทักษะก่อนหน้าที่จำเป็น (Pre-requisite Skill & Knowledge)

การประกอบแว่นตาตามประเภทกรอบเต็ม

13. ทักษะและความรู้ที่ต้องการ (Required Skills and Knowledge)

(ก) ความต้องการด้านทักษะ

1. ทักษะการตรวจสอบค่ากำลังเลนส์
2. ทักษะการสร้างแม่แบบและกำหนดเส้นอ้างอิงในการประกอบเลนส์
3. ทักษะการฝนเลนส์และลบคมเลนส์
4. ทักษะทำร่องเลนส์ (Groove)
5. ทักษะการประกอบเลนส์เข้ากรอบแว่นตา
6. ทักษะการแก้ปัญหา

(ข) ความต้องการด้านความรู้

1. ความรู้ด้านการแปลความหมายของใบสั่งค่าสายตา
2. ความรู้ด้านวัสดุและประเภทของเลนส์
3. ความรู้เกี่ยวกับขั้นตอนและวิธีการประกอบแว่นตาตามประเภทกรอบเซาะร่อง

14. หลักฐานที่ต้องการ (Evidence Guide)

(ก) หลักฐานการปฏิบัติงาน (Performance Evidence)

ผลการประเมินภาคปฏิบัติในการประกอบแว่นตาตามประเภทกรอบเซาะร่อง

(ข) หลักฐานความรู้ (Knowledge Evidence)

ผลการสอบข้อเขียน

(ค) คำแนะนำในการประเมิน

จัดการประเมินทางภาคทฤษฎีก่อน และตามด้วยการประเมินภาคปฏิบัติ

(ง) วิธีการประเมิน

พิจารณาจากร่องรอยหลักฐานที่เกี่ยวข้อง ทั้งหลักฐานด้านปฏิบัติงาน และหลักฐานด้านความรู้

15. ขอบเขต (Range Statement)

(ก) คำแนะนำ

ประกอบแว่นตามขั้นตอนของการประกอบแว่นตาประเภทเซาะร่อง

1. ตรวจสอบเลนส์ตามใบสั่ง
 - 1.1 ระบุวัสดุของเลนส์ให้ตรงตามใบสั่ง
 - 1.2 ระบุประเภทของเลนส์ตามการแก้ไขปัญหาสายตาได้
 - 1.3 แยกประเภทของเลนส์ตามคุณสมบัติในการใช้งาน
2. ตรวจสอบค่ากำลังเลนส์ตามแว่นเดิม ประกอบด้วย การหาค่า SPH, CYL, Axis, Addition, OC, PD และ Segment Height
3. สร้างแม่แบบตามรูปทรงกรอบแว่นตา
 - 3.1 สร้างแม่แบบด้วยการวาด ตัด หรือ สแกน ได้อย่างถูกต้อง
 - 3.2 ตรวจสอบความ ถูกต้องของแม่แบบที่สร้างขึ้นให้ได้ขนาดและรูปทรงพอดีกับกรอบแว่นตา
4. กำหนดเส้นอ้างอิงในการประกอบเลนส์ (Datum line / PD / Segment Height) ตามประเภทของเลนส์
 - 4.1 สร้างเส้นอ้างอิงแนวนอน (Datum line) (180 องศา)
 - 4.2 สร้างเส้นอ้างอิงแนวตั้ง (90 องศา) เพื่อกำหนดจุด PD / SH ตามชนิดเลนส์
5. วาง Optical Center เลนส์ให้ตรงกับจุด PD / Segment Height ที่สร้างบนแม่แบบ (Centering)
6. ฝนเลนส์เข้ากรอบแว่นตา
 - 6.1 ตัดเลนส์ให้ได้รูปตามแม่แบบ (Pattern)
 - 6.2 ฝนขอบเลนส์ให้เรียบ ได้รูปและขนาดพอดีกับกรอบแว่น และลบคมเลนส์
 - 6.3 ทำร่องเลนส์ (Groove)
 - 6.4 ประกอบเลนส์เข้ากรอบแว่นได้พอดีกับขนาดของกรอบ

(ข) คำอธิบายรายละเอียด

1. Optical Center (OC) หมายถึง จุดศูนย์กลาง หรือจุดโฟกัสของเลนส์
2. Spherical Lens (SPH) หมายถึง เลนส์ทรงกลม ใช้แก้ไขสายตาสั้น หรือสายตายาว
3. Cylindrical Lens (CYL) หมายถึง เลนส์ทรงกระบอก ใช้แก้ไขสายตาเอียง
4. Axis หมายถึง แกนองศาของเลนส์ หรือแกนองศาสายตาเอียง
5. Addition (Add) หมายถึง ค่ากำลังเลนส์นูนที่ใส่เพิ่มเข้าไปจากค่าสายตาระยะไกล สำหรับการมองที่ระยะใกล้
6. Pupillary Distance (PD) หมายถึง ระยะห่างระหว่างจุดศูนย์กลางรูม่านตาทั้งสองข้าง
7. Segment Height (SH) หมายถึง ความสูงในแนวตั้ง วัดจากขอบล่างสุดของเลนส์ถึงจุดประกอบ เช่น เลนส์สองชั้น Flat top, SH จะวัดจากขอบล่างสุดของเลนส์ถึงแนวขอบบนของเส้นครึ่งวงกลมที่ใช้อ่านหนังสือ

16. หน่วยสมรรถนะร่วม (ถ้ามี)

N/A

17. มาตรฐานความร่วมมือ/กลุ่มอาชีพร่วม (ถ้ามี)

N/A

18. รายละเอียดกระบวนการและวิธีการประเมิน (Assessment Description and Procedure)

18.1 แบบทดสอบข้อเขียน (ข้อสอบปรนัย แบบ 4 ตัวลือก)

18.2 การสาธิตการปฏิบัติงาน

ดูรายละเอียดจากคู่มือประเมิน

หน่วยสมรรถนะ (Unit of Competence)

1. รหัสหน่วยสมรรถนะ 0121

2. ชื่อหน่วยสมรรถนะ ปรับแต่งกรอบแว่นตา

3. ทบทวนครั้งที่ 1

4. สร้างใหม่ N/A

5. สำหรับชื่ออาชีพและ รหัสอาชีพ (Occupational Classification)

ISCO 3254 ผู้ตรวจวัดสายตาและช่างประกอบแว่นตา

6. คำอธิบายหน่วยสมรรถนะ (Description of Unit of Competence)

การปรับแต่งกรอบแว่นทั้งชนิดโลหะและชนิดพลาสติกให้มีความเหมาะสมกับการใช้งาน

7. สำหรับระดับคุณวุฒิ

| | | | | | | | |
|---|---|---|---|---|---|---|---|
| 1 | 2 | 3 | 4 | 5 | 6 | 7 | 8 |
| | | ✓ | | | | | |

8. กลุ่มอาชีพ (Sector)

ช่างวัดสายตาประกอบแว่น

9. ชื่ออาชีพและรหัสอาชีพอื่นที่หน่วยสมรรถนะนี้สามารถใช้ได้ (ถ้ามี)

N/A

10. ข้อกำหนดหรือกฎระเบียบที่เกี่ยวข้อง (Licensing or Regulation Related) (ถ้ามี)

N/A

11. สมรรถนะย่อยและเกณฑ์การปฏิบัติงาน (Elements and Performance Criteria)

| สมรรถนะย่อย Element | เกณฑ์ในการปฏิบัติงาน Performance Criteria | วิธีการประเมิน Assessment |
|--|--|--|
| 01211 ปรับแต่งกรอบแว่นตาชนิดโลหะ | 1. ตรวจสอบเช็คสภาพความพร้อมของกรอบแว่นตาก่อนปรับตัดแว่นตา 2. เลือกใช้คีมปรับตัดแว่นตาให้ถูกต้องและเหมาะสมกับตำแหน่งการตัดบนกรอบแว่นตา | 1. การสอบข้อเขียน 2. สาธิตการปฏิบัติงาน |
| 01212 ปรับแต่งกรอบแว่นตาชนิดพลาสติก | 1. ตรวจสอบเช็คสภาพความพร้อมของกรอบแว่นตาก่อนปรับตัดแว่นตา | 1. การสอบข้อเขียน 2. สาธิตการปฏิบัติงาน |

| สมรรถนะย่อย Element | เกณฑ์ในการปฏิบัติงาน Performance Criteria | วิธีการประเมิน Assessment |
|------------------------|---|------------------------------|
| | 2. เลือกใช้คีมปรับตัดแว่นตาให้ถูกต้องและเหมาะสมกับตำแหน่งการตัดบนกรอบแว่นตา (Standard alignment) 3. เลือกควบคุมอุณหภูมิเครื่องปรับ/ตัดแว่นให้เหมาะสมกับชนิดของพลาสติกที่ทำกรอบแว่นตา | |

12. ความรู้และทักษะก่อนหน้าที่จำเป็น (Pre-requisite Skill & Knowledge)
ไม่มี

13. ทักษะและความรู้ที่ต้องการ (Required Skills and Knowledge)

(ก) ความต้องการด้านทักษะ

1. ทักษะการใช้คีมและเครื่องมือที่เกี่ยวข้องกับการตัดแว่นตา
2. ทักษะการแก้ปัญหา

(ข) ความต้องการด้านความรู้

1. ความรู้เกี่ยวกับประเภทของกรอบแว่นตา
2. ความรู้เกี่ยวกับอุปกรณ์ที่ใช้ในการปรับแต่งกรอบแว่นตา
3. ความรู้เกี่ยวกับขั้นตอนและวิธีการปรับแต่งกรอบแว่นตา

14. หลักฐานที่ต้องการ (Evidence Guide)

(ก) หลักฐานการปฏิบัติงาน (Performance Evidence)

ผลการประเมินภาคปฏิบัติในการปรับแต่งกรอบแว่นตาทั้งชนิดโลหะและชนิดพลาสติก

(ข) หลักฐานความรู้ (Knowledge Evidence)

ผลการสอบข้อเขียน

(ค) คำแนะนำในการประเมิน

จัดการประเมินทางภาคทฤษฎีก่อน และตามด้วยการประเมินภาคปฏิบัติ

(ง) วิธีการประเมิน

พิจารณาจากร่องรอยหลักฐานที่เกี่ยวข้อง ทั้งหลักฐานด้านปฏิบัติงาน และหลักฐานด้านความรู้

15. ขอบเขต (Range Statement)

(ก) คำแนะนำ

ปรับแต่งกรอบแว่นตาชนิดโลหะโดยใช้คีม และปรับแต่งกรอบแว่นตาชนิดพลาสติกโดยใช้คีม/เครื่องทำความร้อน

(ข) คำอธิบายรายละเอียด

-

16. หน่วยสมรรถนะร่วม (ถ้ามี)

N/A

17. อุตสาหกรรมร่วม/กลุ่มอาชีพร่วม (ถ้ามี)

N/A

18. รายละเอียดกระบวนการและวิธีการประเมิน (Assessment Description and Procedure)

18.1 แบบทดสอบข้อเขียน (ข้อสอบปรนัย แบบ 4 ตัวเลือก)

18.2 การสังเกตการปฏิบัติงาน

ดูรายละเอียดจากคู่มือประเมิน

หน่วยสมรรถนะ (Unit of Competence)

1. รหัสหน่วยสมรรถนะ 0122

2. ชื่อหน่วยสมรรถนะ วัดพารามิเตอร์

3. ทบทวนครั้งที่ 1

4. สร้างใหม่ N/A

5. สำหรับชื่ออาชีพและ รหัสอาชีพ (Occupational Classification)

ISCO 3254 ผู้ตรวจวัดสายตาและช่างประกอบแว่นตา

6. คำอธิบายหน่วยสมรรถนะ (Description of Unit of Competence)

การวัดพารามิเตอร์ของกรอบแว่นและการวัดพารามิเตอร์ของกรอบแว่นบนใบหน้า เพื่อให้ได้ทัศนวิสัยเลนส์ที่ดีที่สุด สำหรับกรอบแว่นตาของผู้รับบริการแต่ละคน

7. สำหรับระดับคุณวุฒิ

| | | | | | | | |
|---|---|---|---|---|---|---|---|
| 1 | 2 | 3 | 4 | 5 | 6 | 7 | 8 |
| | | ✓ | | | | | |

8. กลุ่มอาชีพ (Sector)

ช่างวัดสายตาประกอบแว่น

9. ชื่ออาชีพและรหัสอาชีพอื่นที่หน่วยสมรรถนะนี้สามารถใช้ได้ (ถ้ามี)

N/A

10. ข้อกำหนดหรือกฎระเบียบที่เกี่ยวข้อง (Licensing or Regulation Related) (ถ้ามี)

N/A

11. สมรรถนะย่อยและเกณฑ์การปฏิบัติงาน (Elements and Performance Criteria)

| สมรรถนะย่อย Element | เกณฑ์ในการปฏิบัติงาน Performance Criteria | วิธีการประเมิน Assessment |
|--|---|--|
| 01221 วัดพารามิเตอร์ของกรอบแว่นตา | 1. ระบุค่า A B DBL ED ในระบบ Box System ได้ 2. นำข้อมูลจากค่า A B DBL ED มาใช้ในการสั่งขนาดของเลนส์ได้ | 1. การสอบข้อเขียน 2. สาธิตการปฏิบัติงาน |
| 01222 วัดพารามิเตอร์ของกรอบแว่นตาบนใบหน้า | 1. วัดมุมเทหน้าแว่นตาด้วยอุปกรณ์ การวัดได้อย่างถูกต้อง | 1. การสอบข้อเขียน 2. สาธิตการปฏิบัติงาน |

| สมรรถนะย่อย Element | เกณฑ์ในการปฏิบัติงาน Performance Criteria | วิธีการประเมิน Assessment |
|------------------------|---|------------------------------|
| | 2. วัดระยะห่างระหว่างกระจกตากับผิวหลังเลนส์ด้วยอุปกรณ์ การวัดได้อย่างถูกต้อง 3. วัดความโค้งของหน้าแว่นตาด้วยอุปกรณ์การวัดได้อย่างถูกต้อง | |

12. ความรู้และทักษะก่อนหน้าที่จำเป็น (Pre-requisite Skill & Knowledge)

ไม่มี

13. ทักษะและความรู้ที่ต้องการ (Required Skills and Knowledge)

(ก) ความต้องการด้านทักษะ

1. ทักษะการวัดมุมเทหน้าแว่นตา
2. ทักษะการวัดระยะห่างระหว่างกระจกตากับผิวหลังเลนส์
3. ทักษะการวัดความโค้งของหน้าแว่นตา

(ข) ความต้องการด้านความรู้

ความรู้ ความเข้าใจเกี่ยวกับค่า A B DBL ED ในระบบ Box System

14. หลักฐานที่ต้องการ (Evidence Guide)

(ก) หลักฐานการปฏิบัติงาน (Performance Evidence)

ผลการประเมินภาคปฏิบัติในการวัดพารามิเตอร์ของกรอบแว่นตาและการวัดพารามิเตอร์ของกรอบแว่นตาบนใบหน้า

(ข) หลักฐานความรู้ (Knowledge Evidence)

ผลการสอบข้อเขียน

(ค) คำแนะนำในการประเมิน

จัดการประเมินทางภาคทฤษฎีก่อน และตามด้วยการประเมินภาคปฏิบัติ

(ง) วิธีการประเมิน

พิจารณาจากร่องรอยหลักฐานที่เกี่ยวข้อง ทั้งหลักฐานด้านปฏิบัติงาน และหลักฐานด้านความรู้

15. ขอบเขต (Range Statement)

(ก) คำแนะนำ

วัดพารามิเตอร์ของกรอบแว่นตา และวัดพารามิเตอร์ของกรอบแว่นตาบนใบหน้าโดยใช้เครื่องมือวัดพารามิเตอร์

(ข) คำอธิบายรายละเอียด

1. Boxing system หมายถึง ระบบที่ใช้สำหรับวัดค่าพารามิเตอร์ของกรอบแว่น เช่น ค่า A ,B ,DBL และ ED
2. ค่า A หมายถึง ค่าขนาดของกรอบแว่นตาในแนวนอน วัดจากขอบนอกสุดของเลนส์ด้านซ้ายถึงขอบนอกสุดของเลนส์ด้านขวา ในระบบ Boxing System
3. ค่า B หมายถึง ค่าขนาดของกรอบแว่นตาในแนวตั้ง วัดจากขอบนอกสุดของเลนส์ด้านล่างถึงขอบนอกสุดของเลนส์ด้านบน ในระบบ Boxing System
4. Distance Between Lens (DBL) หมายถึง ระยะที่แคบที่สุดของระยะห่างของขอบเลนส์ข้างซ้ายกับขอบเลนส์ข้างขวา บริเวณจมูก (บางกรณีเท่ากับความกว้างของสะพานแว่น (Bridge))
5. Effective Diameter (ED) หมายถึง เส้นทแยงที่กว้างที่สุดลากผ่านจุด Geometrical Center ของกรอบแว่น

16. หน่วยสมรรถนะร่วม (ถ้ามี)

N/A

17. อุตสาหกรรมร่วม/กลุ่มอาชีพร่วม (ถ้ามี)

N/A

18. รายละเอียดกระบวนการและวิธีการประเมิน (Assessment Description and Procedure)

- 18.1 แบบทดสอบข้อเขียน (ข้อสอบปรนัย แบบ 4 ตัวเลือก)
- 18.2 การสาธิตการปฏิบัติงาน

หน่วยสมรรถนะ (Unit of Competence)

1. รหัสหน่วยสมรรถนะ 0211

2. ชื่อหน่วยสมรรถนะ ตรวจคัดกรองปัญหาการมองเห็นด้วยวิธี Objective test

3. ทบทวนครั้งที่ 1

4. สร้างใหม่ N/A

5. สำหรับชื่ออาชีพและ รหัสอาชีพ (Occupational Classification)

ISCO 3254 ผู้ตรวจวัดสายตาและช่างประกอบแว่นตา

6. คำอธิบายหน่วยสมรรถนะ (Description of Unit of Competence)

การตรวจคัดกรองปัญหาการมองเห็น ด้วยวิธี Objective test โดยใช้เครื่องมือที่เรียกว่า Retinoscope หรือใช้ Auto-Refractometer เพื่อระบุค่าสายตาของผู้รับบริการ

7. สำหรับระดับคุณวุฒิ

| | | | | | | | |
|---|---|---|---|---|---|---|---|
| 1 | 2 | 3 | 4 | 5 | 6 | 7 | 8 |
| | | ✓ | | | | | |

8. กลุ่มอาชีพ (Sector)

ช่างวัดสายตาประกอบแว่น

9. ชื่ออาชีพและรหัสอาชีพอื่นที่หน่วยสมรรถนะนี้สามารถใช้ได้ (ถ้ามี)

N/A

10. ข้อกำหนดหรือกฎระเบียบที่เกี่ยวข้อง (Licensing or Regulation Related) (ถ้ามี)

N/A

11. สมรรถนะย่อยและเกณฑ์การปฏิบัติงาน (Elements and Performance Criteria)

| สมรรถนะย่อย Element | เกณฑ์ในการปฏิบัติงาน Performance Criteria | วิธีการประเมิน Assessment |
|---|---|--|
| 02111 เตรียมความพร้อมก่อนการวัด สายตาแบบ Objective test | 1. ชักประวัติผู้ถูกวัดได้ครบถ้วน และบันทึกข้อมูลครบทุกรายการ 2. เตรียมห้องตรวจวัดสายตาและ แสงสว่างตามเกณฑ์ที่กำหนด 3. เตรียมตำแหน่งของผู้ถูกวัด ตามเกณฑ์ที่กำหนดกรณีใช้ Retinoscope หรือ เตรียม | 1. การสอบข้อเขียน 2. สาธิตการปฏิบัติงาน |

| สมรรถนะย่อย Element | เกณฑ์ในการปฏิบัติงาน Performance Criteria | วิธีการประเมิน Assessment |
|---|--|--|
| | เครื่องวัดในกรณีใช้ Auto-Refractometer | |
| 02112 ใช้ Retinoscope หรือ Auto-Refractor เป็นเครื่องมือในการตรวจหาค่าสายตา | 1. ระบุประเภทของสายตาดตามแสงที่ปรากฏจากตาผู้ถูกวัด กรณีใช้ Retinoscope หรือ จัดหน้าของผู้ถูกวัดตามตำแหน่งที่ถูกต้อง กรณีใช้ Auto-Refractometer 2. ระบุค่าสายตาที่ได้จากการตรวจวัดอย่างถูกต้อง กรณีใช้ Retinoscope หรือ ปฏิบัติตามคู่มือการใช้เครื่อง กรณีใช้ Auto-Refractometer | 1. การสอบข้อเขียน 2. สาธิตการปฏิบัติงาน |

12. ความรู้และทักษะก่อนหน้าที่จำเป็น (Pre-requisite Skill & Knowledge)

-

13. ทักษะและความรู้ที่ต้องการ (Required Skills and Knowledge)

(ก) ความต้องการด้านทักษะ

1. ทักษะการใช้ Retinoscope หรือทักษะการใช้เครื่อง Auto-Refractometer ได้ถูกต้องตามคู่มือ
2. ทักษะการระบุประเภทของสายตาดตามแสงที่ปรากฏจากตาผู้ถูกวัด
3. ทักษะการแปลผลค่าสายตาที่ได้จากการตรวจวัด
3. ทักษะการระบุค่าสายตาที่ได้จากการตรวจวัด

(ข) ความต้องการด้านความรู้

1. ความรู้เกี่ยวกับดวงตา และปัญหาสายตา
2. ความรู้เกี่ยวกับการจัดเตรียมห้องตรวจวัดสายตา
3. ความรู้เกี่ยวกับการใช้ Retinoscope และการระบุค่าสายตา หรือ ความรู้เกี่ยวกับการใช้เครื่อง Auto-Refractor

14. หลักฐานที่ต้องการ (Evidence Guide)

(ก) หลักฐานการปฏิบัติงาน (Performance Evidence)

ผลการประเมินภาคปฏิบัติในการระบุค่าสายตา โดยใช้เครื่องมือที่เรียกว่า Retinoscope หรือใช้ Auto-Refractor ได้

(ข) หลักฐานความรู้ (Knowledge Evidence)

ผลการสอบข้อเขียน

(ค) คำแนะนำในการประเมิน

จัดการประเมินทางภาคทฤษฎีก่อน และตามด้วยการประเมินภาคปฏิบัติ

(ง) วิธีการประเมิน

พิจารณาจากร่องรอยหลักฐานที่เกี่ยวข้อง ทั้งหลักฐานด้านปฏิบัติงาน และหลักฐานด้านความรู้

15. ขอบเขต (Range Statement)**(ก) คำแนะนำ**

ตรวจคัดกรองปัญหาการมองเห็นด้วยวิธี Objective test โดยใช้เครื่องมือที่เรียกว่า Retinoscope หรือใช้ Auto-Refractometer

(ข) คำอธิบายรายละเอียด

1. Retinoscope หมายถึง อุปกรณ์ที่ใช้วัดความผิดปกติของระบบหักเหของแสงที่ลูกนัยน์ตา ด้วยการหาค่าของจุด far-point ของตา ซึ่งอยู่ที่ระยะอนันต์

2. Auto-Refractor หมายถึง ระบบการตรวจสายตาด้วยเครื่องคอมพิวเตอร์โดยใช้ระบบ Refraction เข้าไปในกระบอกตา เพื่อตรวจสอบว่าแสงที่ผ่านตา Cornea และ Lens นั้น ตกกลงไปที่จอรับภาพพอดี หรือถึงก่อนจอรับภาพ หรือ หลังจากจอภาพ และตรวจสอบความโค้งของกระจกตาวัดไป ในแนวใดแนวหนึ่งในรัศมี 360 องศา โดยเครื่องสามารถระบุผลการตรวจสายตาสั้น ยาว หรือเอียง และองศาของสายตาเอียงโดยแบ่งเป็น ตาซ้ายและตาขวา

16. หน่วยสมรรถนะร่วม (ถ้ามี)

N/A

17. อุตสาหกรรมร่วม/กลุ่มอาชีพร่วม (ถ้ามี)

N/A

18. รายละเอียดกระบวนการและวิธีการประเมิน (Assessment Description and Procedure)

18.1 แบบทดสอบข้อเขียน (ข้อสอบปรนัย แบบ 4 ตัวลือก)

18.2 การสาธิตการปฏิบัติงาน

หน่วยสมรรถนะ (Unit of Competence)

1. รหัสหน่วยสมรรถนะ 0212

2. ชื่อหน่วยสมรรถนะ ตรวจสอบคัดกรองปัญหาการมองเห็นด้วยวิธี Subjective test

3. ทบทวนครั้งที่ 1

4. สร้างใหม่ N/A

5. สำหรับชื่ออาชีพและ รหัสอาชีพ (Occupational Classification)

ISCO 3254 ผู้ตรวจวัดสายตาและช่างประกอบแว่นตา

6. คำอธิบายหน่วยสมรรถนะ (Description of Unit of Competence)

การตรวจคัดกรองปัญหาการมองเห็นด้วยวิธี Subjective test เพื่อระบุประเภทความผิดปกติของสายตาที่เกิดจากการหักเหของแสง ตลอดจนบันทึกข้อมูลค่าสายตาที่ได้จากการตรวจวัด

7. สำหรับระดับคุณวุฒิ

| | | | | | | | |
|---|---|---|---|---|---|---|---|
| 1 | 2 | 3 | 4 | 5 | 6 | 7 | 8 |
| | | ✓ | | | | | |

8. กลุ่มอาชีพ (Sector)

ช่างวัดสายตาประกอบแว่น

9. ชื่ออาชีพและรหัสอาชีพอื่นที่หน่วยสมรรถนะนี้สามารถใช้ได้ (ถ้ามี)

N/A

10. ข้อกำหนดหรือกฎระเบียบที่เกี่ยวข้อง (Licensing or Regulation Related) (ถ้ามี)

N/A

11. สมรรถนะย่อยและเกณฑ์การปฏิบัติงาน (Elements and Performance Criteria)

| สมรรถนะย่อย Element | เกณฑ์ในการปฏิบัติงาน Performance Criteria | วิธีการประเมิน Assessment |
|---|---|--|
| 02121 เตรียมความพร้อมก่อนการวัด สายตาด้วยวิธี Subjective test | 1. มีความรู้เกี่ยวกับกายวิภาคตา โรคตาทั่วไป และโรคตาที่มีผลต่อ การตรวจสายตา 2. มีความรู้เกี่ยวกับระบบการ หักเหแสงของตา และความ ผิดปกติของการหักเหแสง (Refractive error) | 1. การสอบข้อเขียน 2. สาธิตการปฏิบัติงาน 3. แฟ้มสะสมงาน (Portfolio) |

| สมรรถนะย่อย Element | เกณฑ์ในการปฏิบัติงาน Performance Criteria | วิธีการประเมิน Assessment |
|--|--|--|
| | 3. ชักประวัติผู้ถูกวัดได้ครบถ้วน และบันทึกข้อมูลครบทุกรายการ 4. เตรียมห้องตรวจวัดสายตาและ แสงสว่างตามเกณฑ์ที่กำหนด 5. เตรียมเครื่องวัดให้พร้อมใช้ งาน | |
| 02122 ตรวจวัดความผิดปกติของสายตา แต่ละชนิด | 1. ตรวจวัดสายตาตามขั้นตอน มาตรฐาน 2. ระบุประเภทความผิดปกติของ สายตาได้ ประกอบด้วย สายตา สั้น สายตายาว สายตาเอียง และ สายตายาวตามอายุ 3. บันทึกข้อมูลค่าสายตาที่ส่งจ่าย ให้กับลูกค้า | 1. การสอบข้อเขียน 2. สาคิตการปฏิบัติงาน |

12. ความรู้และทักษะก่อนหน้าที่จำเป็น (Pre-requisite Skill & Knowledge)

ทักษะการสื่อสาร

13. ทักษะและความรู้ที่ต้องการ (Required Skills and Knowledge)

(ก) ความต้องการด้านทักษะ

1. ทักษะการใช้อุปกรณ์สำหรับวัดสายตาด้วยวิธี Subjective test
2. ทักษะการระบุประเภทความผิดปกติของสายตาที่เกิดจากการหักเหของแสง
3. ทักษะการบันทึกข้อมูลค่าสายตาที่ได้จากการตรวจวัด

(ข) ความต้องการด้านความรู้

1. ความรู้เกี่ยวกับดวงตา และปัญหาสายตา
2. ความรู้เกี่ยวกับการจัดเตรียมห้องตรวจวัดสายตาและการชักประวัติผู้ถูกวัด
3. ความรู้เกี่ยวกับการใช้อุปกรณ์สำหรับวัดสายตาด้วยวิธี Subjective test

14. หลักฐานที่ต้องการ (Evidence Guide)

(ก) หลักฐานการปฏิบัติงาน (Performance Evidence)

ผลการประเมินภาคปฏิบัติในการระบุค่าสายตา โดยใช้อุปกรณ์สำหรับวัดสายตาด้วยวิธี Subjective test ได้

(ข) หลักฐานความรู้ (Knowledge Evidence)

ผลการสอบข้อเขียน

(ค) คำแนะนำในการประเมิน

จัดการประเมินทางภาคทฤษฎีก่อน และตามด้วยการประเมินภาคปฏิบัติ

(ง) วิธีการประเมิน

พิจารณาจากร่องรอยหลักฐานที่เกี่ยวข้อง ทั้งหลักฐานด้านปฏิบัติงาน และหลักฐานด้านความรู้

15. ขอบเขต (Range Statement)**(ก) คำแนะนำ**

ตรวจคัดกรองปัญหาการมองเห็นด้วยวิธี Subjective test

(ข) คำอธิบายรายละเอียด

Subjective test หมายถึง การวัดสายตาที่ต้องมีการสอบถามข้อมูลจากผู้รับบริการ เช่น ให้ทดลองอ่าน แล้ววัด และประเมินเพื่อเพิ่มหรือลดกำลังเลนส์แล้วสอบถามความชัดของเลนส์ที่ให้ เป็นต้น

16. หน่วยสมรรถนะร่วม (ถ้ามี)

N/A

17. อุตสาหกรรมร่วม/กลุ่มอาชีพร่วม (ถ้ามี)

N/A

18. รายละเอียดกระบวนการและวิธีการประเมิน (Assessment Description and Procedure)

18.1 แบบทดสอบข้อเขียน (ข้อสอบปรนัย แบบ 4 ตัวลือก)

18.2 การสาธิตการปฏิบัติงาน

18.3 แฟ้มสะสมงาน (Portfolio)

หน่วยสมรรถนะ (Unit of Competence)

1. รหัสหน่วยสมรรถนะ 0221

2. ชื่อหน่วยสมรรถนะ ให้คำแนะนำเลนส์และกรอบแว่นตา

3. ทบทวนครั้งที่ 1

4. สร้างใหม่ N/A

5. สำหรับชื่ออาชีพและ รหัสอาชีพ (Occupational Classification)

ISCO 3254 ผู้ตรวจวัดสายตาและช่างประกอบแว่นตา

6. คำอธิบายหน่วยสมรรถนะ (Description of Unit of Competence)

การแนะนำเลนส์และกรอบแว่นตาแก่ผู้รับบริการ อันประกอบด้วย การแนะนำประเภท คุณสมบัติพิเศษ วัสดุที่ใช้ในการผลิตเลนส์และผลิตกรอบแว่นตาประเภทต่าง ๆ ตลอดจนการแนะนำกรอบแว่นตาที่เหมาะสมกับใบหน้าของผู้รับบริการ

7. สำหรับระดับคุณวุฒิ

| | | | | | | | |
|---|---|---|---|---|---|---|---|
| 1 | 2 | 3 | 4 | 5 | 6 | 7 | 8 |
| | | ✓ | | | | | |

8. กลุ่มอาชีพ (Sector)

ช่างวัดสายตาประกอบแว่น

9. ชื่ออาชีพและรหัสอาชีพอื่นที่หน่วยสมรรถนะนี้สามารถใช้ได้ (ถ้ามี)

N/A

10. ข้อกำหนดหรือกฎระเบียบที่เกี่ยวข้อง (Licensing or Regulation Related) (ถ้ามี)

N/A

11. สมรรถนะย่อยและเกณฑ์การปฏิบัติงาน (Elements and Performance Criteria)

| สมรรถนะย่อย Element | เกณฑ์ในการปฏิบัติงาน Performance Criteria | วิธีการประเมิน Assessment |
|--|--|--|
| 02211 แนะนำเลนส์ตามสภาพปัญหา สายตา | 1. แนะนำประเภทของเลนส์ที่ใช้ ในการแก้ไขปัญหาสายตาได้ ถูกต้องตามสภาพปัญหาสายตา 2. แนะนำวัสดุที่ใช้ในการผลิต เลนส์ได้ถูกต้องตามสภาพปัญหา สายตา 3. แนะนำคุณสมบัติพิเศษของ เลนส์ เช่น กรองแสง ลดแสง | 1. การสอบข้อเขียน 2. สาธิตการปฏิบัติงาน |

| สมรรถนะย่อย Element | เกณฑ์ในการปฏิบัติงาน Performance Criteria | วิธีการประเมิน Assessment |
|--|--|--|
| | สะท้อน ได้ถูกต้องตามสภาพ ปัญหาสายตา | |
| 02212 แนะนำกรอบแว่นตาให้ สอดคล้องกับ การใช้งาน | 1. แนะนำประเภทของกรอบ แว่นตาที่เหมาะสมกับใบหน้าและ เลนส์ที่ใช้ในการแก้ไขปัญหา สายตาได้อย่างสอดคล้องกับการ ใช้งาน 2. แนะนำวัสดุกรอบแว่นตาได้ ถูกต้องตามคุณลักษณะของวัสดุที่ ใช้ผลิต 3. แนะนำคุณสมบัติพิเศษของ กรอบแว่นตาตามลักษณะการ ใช้งาน | 1. การสอบข้อเขียน 2. สาธิตการปฏิบัติงาน |

12. ความรู้และทักษะก่อนหน้าที่จำเป็น (Pre-requisite Skill & Knowledge) ทักษะการสื่อสาร

13. ทักษะและความรู้ที่ต้องการ (Required Skills and Knowledge)

(ก) ความต้องการด้านทักษะ

1. ทักษะในการแนะนำเลนส์สายตา
2. ทักษะในการแนะนำกรอบแว่นตาที่เหมาะสม

(ข) ความต้องการด้านความรู้

1. ความรู้เกี่ยวกับประเภท คุณสมบัติพิเศษ วัสดุที่ใช้ในการผลิตเลนส์ประเภทต่าง ๆ
2. ความรู้เกี่ยวกับประเภท คุณสมบัติพิเศษ วัสดุที่ใช้ในการผลิตกรอบแว่นตาประเภทต่าง ๆ

14. หลักฐานที่ต้องการ (Evidence Guide)

(ก) หลักฐานการปฏิบัติงาน (Performance Evidence)

ผลการประเมินภาคปฏิบัติในการแนะนำอุปกรณ์ช่วยในการมองเห็นจากสถานการณ์จำลองที่จัดขึ้น

(ข) หลักฐานความรู้ (Knowledge Evidence)

ผลการสอบข้อเขียน

(ค) คำแนะนำในการประเมิน

จัดการประเมินทางภาคทฤษฎีก่อน และตามด้วยการประเมินภาคปฏิบัติ

(ง) วิธีการประเมิน

พิจารณาจากร่องรอยหลักฐานที่เกี่ยวข้อง ทั้งหลักฐานด้านปฏิบัติงาน และหลักฐานด้านความรู้

15. ขอบเขต (Range Statement)**(ก) คำแนะนำ**

การแนะนำประเภท คุณสมบัติพิเศษ วัสดุที่ใช้ในการผลิตเลนส์และผลิตกรอบแว่นตาประเภทต่าง ๆ

(ข) คำอธิบายรายละเอียด

-

16. หน่วยสมรรถนะร่วม (ถ้ามี)

N/A

17. อุตสาหกรรมร่วม/กลุ่มอาชีพร่วม (ถ้ามี)

N/A

18. รายละเอียดกระบวนการและวิธีการประเมิน (Assessment Description and Procedure)

18.1 แบบทดสอบข้อเขียน (ข้อสอบปรนัย แบบ 4 ตัวลือก)

18.2 การสาธิตการปฏิบัติงาน

หน่วยสมรรถนะ (Unit of Competence)

1. รหัสหน่วยสมรรถนะ 0411

2. ชื่อหน่วยสมรรถนะ ปฏิบัติต่อผู้รับบริการด้วยจิตบริการที่ดี

3. ทบพทวนครั้งที่ 1

4. สร้างใหม่ N/A

5. สำหรับชื่ออาชีพและ รหัสอาชีพ (Occupational Classification)

ISCO 3254 ผู้ตรวจวัดสายตาและช่างประกอบแว่นตา

6. คำอธิบายหน่วยสมรรถนะ (Description of Unit of Competence)

การมีสุขภาพจิตที่ดี มีการบริหารจัดการอารมณ์ที่เหมาะสม มีจิตให้บริการ อุทิศตนให้กับงานที่ทำ และมีพฤติกรรมเหมาะสมต่อการทำงาน

7. สำหรับระดับคุณวุฒิ

| | | | | | | | |
|---|---|---|---|---|---|---|---|
| 1 | 2 | 3 | 4 | 5 | 6 | 7 | 8 |
| | | ✓ | | | | | |

8. กลุ่มอาชีพ (Sector)

ช่างวัดสายตาประกอบแว่น

9. ชื่ออาชีพและรหัสอาชีพอื่นที่หน่วยสมรรถนะนี้สามารถใช้ได้ (ถ้ามี)

N/A

10. ข้อกำหนดหรือกฎระเบียบที่เกี่ยวข้อง (Licensing or Regulation Related) (ถ้ามี)

N/A

11. สมรรถนะย่อยและเกณฑ์การปฏิบัติงาน (Elements and Performance Criteria)

| สมรรถนะย่อย Element | เกณฑ์ในการปฏิบัติงาน Performance Criteria | วิธีการประเมิน Assessment |
|---|--|------------------------------|
| 04111 แสดงออกถึงการเป็นผู้มีความ ฉลาดทางอารมณ์ | 1. มีการจัดการอารมณ์ที่ดี 2. มีความไวต่อความรู้สึก | 1. การสอบข้อเขียน |
| 04112 แสดงออกถึงการเป็นผู้มีความรู้ ความเข้าใจในงานบริการ | 1. มีทักษะการสื่อสารที่ดี 2. มีพฤติกรรมให้บริการที่ดี | 1. การสอบข้อเขียน |

12. ความรู้และทักษะก่อนหน้าที่จำเป็น (Pre-requisite Skill & Knowledge)

-

13. ทักษะและความรู้ที่ต้องการ (Required Skills and Knowledge)

(ก) ความต้องการด้านทักษะ

1. ทักษะในการบริหารจัดการอารมณ์
2. ทักษะการให้บริการ

(ข) ความต้องการด้านความรู้

1. ความรู้เกี่ยวกับอารมณ์และการบริหารจัดการอารมณ์
2. ความรู้เกี่ยวกับการให้บริการและการมีพฤติกรรมที่เหมาะสมต่องานบริการ

14. หลักฐานที่ต้องการ (Evidence Guide)

(ก) หลักฐานการปฏิบัติงาน (Performance Evidence)

ผลการสอบข้อเขียน เกี่ยวกับการจัดการอารมณ์และการมีจิตบริการ

(ข) หลักฐานความรู้ (Knowledge Evidence)

ผลการสอบข้อเขียน

(ค) คำแนะนำในการประเมิน

จัดการประเมินทางภาคทฤษฎี คือ การสอบข้อเขียน

(ง) วิธีการประเมิน

พิจารณาจากร่องรอยหลักฐานที่เกี่ยวข้อง ทั้งหลักฐานด้านปฏิบัติงาน และหลักฐานด้านความรู้

15. ขอบเขต (Range Statement)

(ก) คำแนะนำ

-

(ข) คำอธิบายรายละเอียด

-

16. หน่วยสมรรถนะร่วม (ถ้ามี)

N/A

17. อุตสาหกรรมร่วม/กลุ่มอาชีพร่วม (ถ้ามี)

N/A

18. รายละเอียดกระบวนการและวิธีการประเมิน (Assessment Description and Procedure)

18.1 แบบทดสอบข้อเขียน (ข้อสอบปรนัย แบบ 4 ตัวลือก)

ดูรายละเอียดจากคู่มือประเมิน

หน่วยสมรรถนะ (Unit of Competence)

1. รหัสหน่วยสมรรถนะ 0412

2. ชื่อหน่วยสมรรถนะ พัฒนาความรู้และทักษะเพิ่มเติมอย่างต่อเนื่อง

3. ทบทวนครั้งที่ 1

4. สร้างใหม่ N/A

5. สำหรับชื่ออาชีพและ รหัสอาชีพ (Occupational Classification)

ISCO 3254 ผู้ตรวจวัดสายตาและช่างประกอบแว่นตา

6. คำอธิบายหน่วยสมรรถนะ (Description of Unit of Competence)

การพัฒนาความรู้ที่เกี่ยวข้องกับอาชีพด้วยการประชุม การอบรม การสัมมนา และมีการพัฒนาทักษะที่เกี่ยวข้องกับอาชีพอย่างต่อเนื่อง

7. สำหรับระดับคุณวุฒิ

| | | | | | | | |
|---|---|---|---|---|---|---|---|
| 1 | 2 | 3 | 4 | 5 | 6 | 7 | 8 |
| | | ✓ | | | | | |

8. กลุ่มอาชีพ (Sector)

ช่างวัดสายตาประกอบแว่น

9. ชื่ออาชีพและรหัสอาชีพอื่นที่หน่วยสมรรถนะนี้สามารถใช้ได้ (ถ้ามี)

N/A

10. ข้อกำหนดหรือกฎระเบียบที่เกี่ยวข้อง (Licensing or Regulation Related) (ถ้ามี)

N/A

11. สมรรถนะย่อยและเกณฑ์การปฏิบัติงาน (Elements and Performance Criteria)

| สมรรถนะย่อย Element | เกณฑ์ในการปฏิบัติงาน Performance Criteria | วิธีการประเมิน Assessment |
|--|---|--|
| 04121 พัฒนาความรู้ที่เกี่ยวข้องกับอาชีพ | 1. เข้าร่วมการประชุม การอบรม การสัมมนา ที่เกี่ยวข้องกับอาชีพ 2. แสวงหาความรู้เพิ่มเติมด้วยตนเองจากแหล่งความรู้ต่าง ๆ | 1. การสัมภาษณ์ 2. แฟ้มสะสมผลงาน (Portfolio) |
| 04122 พัฒนาทักษะที่เกี่ยวข้องกับอาชีพ | 1. เข้าร่วมการอบรมและสัมมนาเชิงปฏิบัติการที่เกี่ยวข้องกับอาชีพ 2. ฝึกปฏิบัติด้วยตนเอง โดยศึกษาจากแหล่งความรู้ต่าง ๆ | 1. การสัมภาษณ์ 2. แฟ้มสะสมผลงาน (Portfolio) |

12. ความรู้และทักษะก่อนหน้าที่จำเป็น (Pre-requisite Skill & Knowledge)

-

13. ทักษะและความรู้ที่ต้องการ (Required Skills and Knowledge)

(ก) ความต้องการด้านทักษะ

1. ทักษะการสืบค้นข้อมูล
2. ทักษะการฝึกปฏิบัติงาน

(ข) ความต้องการด้านความรู้

1. ความรู้เกี่ยวกับการพัฒนางานหรือการเปลี่ยนแปลงนวัตกรรมที่เกี่ยวข้องกับอาชีพ
2. ความรู้เกี่ยวกับแหล่งความรู้หรือช่องทาง หรือข่าวสารต่าง ๆ ที่เกี่ยวข้องกับอาชีพ

14. หลักฐานที่ต้องการ (Evidence Guide)

(ก) หลักฐานการปฏิบัติงาน (Performance Evidence)

การสัมภาษณ์ และแฟ้มสะสมผลงาน (Portfolio)

(ข) หลักฐานความรู้ (Knowledge Evidence)

ผลการสอบการสัมภาษณ์ และข้อมูลอ้างอิงจากแฟ้มสะสมผลงาน (Portfolio)

(ค) คำแนะนำในการประเมิน

จัดการประเมินทางภาคทฤษฎี คือ การสัมภาษณ์ และแฟ้มสะสมผลงาน (Portfolio) ไปพร้อมกัน

(ง) วิธีการประเมิน

พิจารณาจากร่องรอยหลักฐานที่เกี่ยวข้อง ทั้งหลักฐานด้านปฏิบัติงาน และหลักฐานด้านความรู้

15. ขอบเขต (Range Statement)

(ก) คำแนะนำ

-

(ข) คำอธิบายรายละเอียด

-

16. หน่วยสมรรถนะร่วม (ถ้ามี)

N/A

17. อุตสาหกรรมร่วม/กลุ่มอาชีพร่วม (ถ้ามี)

N/A

18. รายละเอียดกระบวนการและวิธีการประเมิน (Assessment Description and Procedure)

18.1 การสัมภาษณ์

18.2 แฟ้มสะสมผลงาน (Portfolio)

ดูรายละเอียดจากคู่มือประเมิน

หน่วยสมรรถนะ (Unit of Competence)

1. รหัสหน่วยสมรรถนะ 0421
2. ชื่อหน่วยสมรรถนะ ปฏิบัติตนอย่างเหมาะสมต่อผู้รับบริการ
3. ทบทวนครั้งที่ 1
4. สร้างใหม่ N/A
5. สำหรับชื่ออาชีพและ รหัสอาชีพ (Occupational Classification)
ISCO 3254 ผู้ตรวจวัดสายตาและช่างประกอบแว่นตา

6. คำอธิบายหน่วยสมรรถนะ (Description of Unit of Competence)

การเคารพความแตกต่างและความคิดเห็นระหว่างบุคคล ไม่เลือกปฏิบัติต่อผู้รับบริการ รักษาความลับของผู้รับบริการ มีความซื่อสัตย์สุจริต ให้ข้อมูลต่าง ๆ ด้วยความเชี่ยวชาญอย่างแท้จริง และส่งต่อการให้บริการนั้นหากเกินความสามารถของตนเอง

7. สำหรับระดับคุณวุฒิ

| | | | | | | | |
|---|---|---|---|---|---|---|---|
| 1 | 2 | 3 | 4 | 5 | 6 | 7 | 8 |
| | | ✓ | | | | | |

8. กลุ่มอาชีพ (Sector)

ช่างวัดสายตาประกอบแว่น

9. ชื่ออาชีพและรหัสอาชีพอื่นที่หน่วยสมรรถนะนี้สามารถใช้ได้ (ถ้ามี)

N/A

10. ข้อกำหนดหรือกฎระเบียบที่เกี่ยวข้อง (Licensing or Regulation Related) (ถ้ามี)

N/A

11. สมรรถนะย่อยและเกณฑ์การปฏิบัติงาน (Elements and Performance Criteria)

| สมรรถนะย่อย Element | เกณฑ์ในการปฏิบัติงาน Performance Criteria | วิธีการประเมิน Assessment |
|--|--|-------------------------------------|
| 04211 เคารพความแตกต่างระหว่างบุคคล และสิทธิส่วนบุคคลของผู้รับบริการ | 1. ไม่เลือกปฏิบัติต่อผู้รับบริการ 2. เคารพความต้องการและความคิดเห็นของผู้รับบริการ 3. รักษาความลับของผู้รับบริการ 4. ไม่ละเมิดทางกาย วาจา และทางเพศ ต่อผู้รับบริการ | 1. ข้อสอบข้อเขียน 2. การสัมภาษณ์ |
| 04212 ปฏิบัติงานด้วยความซื่อสัตย์สุจริต | 1. เปิดเผยข้อมูลเกี่ยวกับบริการผลิตภัณฑ์ และค่าใช้จ่ายตามความเป็นจริง | 1. การสัมภาษณ์ |

| สมรรถนะย่อย Element | เกณฑ์ในการปฏิบัติงาน Performance Criteria | วิธีการประเมิน Assessment |
|------------------------|--|------------------------------|
| | 2. ให้ข้อมูลที่เป็นจริงในด้าน ความเชี่ยวชาญของตนเองและส่ง ต่อไปยังผู้เชี่ยวชาญอื่น เมื่อเกิน ความสามารถของตนเอง | |

12. ความรู้และทักษะก่อนหน้าที่จำเป็น (Pre-requisite Skill & Knowledge)

-

13. ทักษะและความรู้ที่ต้องการ (Required Skills and Knowledge)

(ก) ความต้องการด้านทักษะ

1. ทักษะทางสังคม
2. ทักษะการสื่อสาร

(ข) ความต้องการด้านความรู้

1. ความรู้เกี่ยวกับหลักในการเคารพความแตกต่างระหว่างบุคคล
2. ความรู้เกี่ยวกับคุณธรรมจริยธรรมในการประกอบอาชีพ

14. หลักฐานที่ต้องการ (Evidence Guide)

(ก) หลักฐานการปฏิบัติงาน (Performance Evidence)

ผลการสัมภาษณ์

(ข) หลักฐานความรู้ (Knowledge Evidence)

ผลการสอบข้อเขียน และผลการสอบการสัมภาษณ์

(ค) คำแนะนำในการประเมิน

จัดการประเมินทางภาคทฤษฎีก่อน คือ การสอบข้อเขียน แล้วจึงสอบในภาคปฏิบัติ คือ การสอบสัมภาษณ์

(ง) วิธีการประเมิน

พิจารณาจากร่องรอยหลักฐานที่เกี่ยวข้อง ทั้งหลักฐานด้านปฏิบัติงาน และหลักฐานด้านความรู้

15. ขอบเขต (Range Statement)

(ก) คำแนะนำ

-

(ข) คำอธิบายรายละเอียด

-

16. หน่วยสมรรถนะร่วม (ถ้ามี)

N/A

17. วัตถุประสงค์ร่วม/กลุ่มอาชีพร่วม (ถ้ามี)

N/A

18. รายละเอียดกระบวนการและวิธีการประเมิน (Assessment Description and Procedure)

18.1 การสอบข้อเขียน (ข้อสอบปรนัยแบบ 4 ตัวเลือก)

18.2 การสอบสัมภาษณ์

ดูรายละเอียดจากคู่มือประเมิน

หน่วยสมรรถนะ (Unit of Competence)

1. รหัสหน่วยสมรรถนะ 0422
2. ชื่อหน่วยสมรรถนะ ปฏิบัติตนอย่างเหมาะสมต่อบุคคลที่เกี่ยวข้องในอาชีพ
3. ทบทวนครั้งที่ 1
4. สร้างใหม่ N/A
5. สำหรับชื่ออาชีพและ รหัสอาชีพ (Occupational Classification)
ISCO 3254 ผู้ตรวจวัดสายตาและช่างประกอบแว่นตา

6. คำอธิบายหน่วยสมรรถนะ (Description of Unit of Competence)

การมีสัมพันธภาพที่ดีต่อบุคคลที่เกี่ยวข้องในอาชีพ สามารถทำงานเป็นทีมได้ พึ่งรักษาสีตีสถิตส่วนบุคคล โดยไม่ละเมิดทางกาย วาจา และทางเพศต่อผู้รับบริการและบุคคลที่เกี่ยวข้องในอาชีพ และหากผู้ให้บริการ ถูกล่วงละเมิดสิทธิของตนเกินกว่าขอบเขตที่พึงรับได้ จะต้องรู้จักปกป้องสิทธิ เกียรติยศ ชื่อเสียง และศักดิ์ศรีของตนเอง

7. สำหรับระดับคุณวุฒิ

| | | | | | | | |
|---|---|---|---|---|---|---|---|
| 1 | 2 | 3 | 4 | 5 | 6 | 7 | 8 |
| | | ✓ | | | | | |

8. กลุ่มอาชีพ (Sector)

ช่างวัดสายตาประกอบแว่น

9. ชื่ออาชีพและรหัสอาชีพอื่นที่หน่วยสมรรถนะนี้สามารถใช้ได้ (ถ้ามี)

N/A

10. ข้อกำหนดหรือกฎระเบียบที่เกี่ยวข้อง (Licensing or Regulation Related) (ถ้ามี)

N/A

11. สมรรถนะย่อยและเกณฑ์การปฏิบัติงาน (Elements and Performance Criteria)

| สมรรถนะย่อย Element | เกณฑ์ในการปฏิบัติงาน Performance Criteria | วิธีการประเมิน Assessment |
|---|---|------------------------------|
| 04221 สร้างสัมพันธภาพที่ดีต่อบุคคลอื่น | 1. มีมนุษยสัมพันธ์ที่ดี 2. สามารถทำงานเป็นทีมได้ | 1. ข้อสอบข้อเขียน |
| 04222 รักษาสีตีสถิตส่วนบุคคลของตนเอง และเพื่อนร่วมอาชีพ | 1. ไม่ละเมิดทางกาย วาจา และ ทางเพศ ต่อผู้ร่วมอาชีพ | 1. ข้อสอบข้อเขียน |

| สมรรถนะย่อย Element | เกณฑ์ในการปฏิบัติงาน Performance Criteria | วิธีการประเมิน Assessment |
|------------------------|--|------------------------------|
| | 2. ปกป้องสิทธิ เกียรติยศ ชื่อเสียง และศักดิ์ศรีของตนเอง และเพื่อนร่วมอาชีพ | |

12. ความรู้และทักษะก่อนหน้าที่จำเป็น (Pre-requisite Skill & Knowledge)

-

13. ทักษะและความรู้ที่ต้องการ (Required Skills and Knowledge)

(ก) ความต้องการด้านทักษะ

1. ทักษะทางสังคม
2. ทักษะการสื่อสาร
3. ทักษะการทำงานเป็นทีม

(ข) ความต้องการด้านความรู้

1. ความรู้เกี่ยวกับหลักการสร้างสัมพันธ์ภาพระหว่างบุคคลและหลักการทำงานเป็นทีม
2. ความรู้เกี่ยวกับหลักสิทธิมนุษยชน

14. หลักฐานที่ต้องการ (Evidence Guide)

(ก) หลักฐานการปฏิบัติงาน (Performance Evidence)

ผลการประเมินการสอบสัมภาษณ์

(ข) หลักฐานความรู้ (Knowledge Evidence)

ผลการสอบข้อเขียน

(ค) คำแนะนำในการประเมิน

จัดการประเมินทางภาคทฤษฎีก่อน คือ การสอบข้อเขียน แล้วจึงสอบในภาคปฏิบัติ คือ การสอบสัมภาษณ์

(ง) วิธีการประเมิน

พิจารณาจากร่องรอยหลักฐานที่เกี่ยวข้อง ทั้งหลักฐานด้านปฏิบัติงาน และหลักฐานด้านความรู้

15. ขอบเขต (Range Statement)

(ก) คำแนะนำ

1. การมีมนุษยสัมพันธ์ที่ดี มีขอบเขตดังนี้
 - ปรับตัวเข้ากับผู้อื่นได้
 - มีทักษะการสื่อสารที่ดี (เป็นผู้ฟังและผู้พูดที่ดี รู้กาลเทศะ)
 - สร้างความอบอุ่นใจ
 - มีความใส่ใจ ยกย่อง นับถือผู้อื่น
 - ให้เกียรติและไม่ให้ร้ายโจมตีต่อเพื่อนร่วมอาชีพ

2. ความสามารถทำงานเป็นทีม มีขอบเขตดังนี้
 - ให้ความร่วมมือทั้งกับบุคคลภายในและภายนอกสาขาอาชีพของตน
 - ประสานงานกับผู้อื่นได้ดี

(ข) คำอธิบายรายละเอียด

-

16. หน่วยสมรรถนะร่วม (ถ้ามี)

N/A

17. อุตสาหกรรมร่วม/กลุ่มอาชีพร่วม (ถ้ามี)

N/A

18. รายละเอียดกระบวนการและวิธีการประเมิน (Assessment Description and Procedure)

18.1 การสอบข้อเขียน (ข้อสอบปรนัยแบบ 4 ตัวเลือก)

ดูรายละเอียดจากคู่มือประเมิน

อำเภอ/เขต.....จังหวัด..... รหัสไปรษณีย์

โทรศัพท์

โทรสาร

เว็บไซต์

(*) ที่อยู่จัดส่งเอกสาร และสามารถติดต่อได้ ที่อยู่ปัจจุบัน ที่อยู่ตามทะเบียนบ้าน ที่อยู่ทำงาน

2. ข้อมูลทางการศึกษา / Educational Information (เรียงจากข้อมูลปัจจุบันลงไป)

| ลำดับ | วุฒิการศึกษา | สาขาวิชา | สถาบันการศึกษา |
|-------|--------------|----------|----------------|
| | | | |
| | | | |
| | | | |

3. ประวัติการทำงาน (เรียงจากข้อมูลปัจจุบันลงไป)

| ลำดับ | ปี พ.ศ. | | ตำแหน่ง / สังกัด | บริษัท / หน่วยงาน |
|-------|---------|-----|------------------|-------------------|
| | จาก | ถึง | | |
| | | | | |
| | | | | |
| | | | | |

4. ใบรับรอง / ใบประกาศนียบัตรที่เคยได้รับ (เรียงจากข้อมูลปัจจุบันลงไป)

| ลำดับ | ใบรับรอง ใบประกาศนียบัตร โครงการ ผลงาน เกียรติประวัติ |
|-------|---|
| | |
| | |
| | |

5. ประวัติการอบรม / ประสบการณ์อื่น ๆ

| ลำดับ | การฝึกอบรม ฝึกงาน ฝึกประสบการณ์ | สถานที่ |
|-------|---------------------------------|---------|
| | | |
| | | |
| | | |

6. เอกสารประกอบการยื่นคำขอเข้ารับการทดสอบสมรรถนะของบุคคลตามมาตรฐานอาชีพ

- รูปถ่ายขนาด 1 นิ้ว จำนวน 2 รูป
- ประวัติการทำงานปัจจุบัน (Resume) จำนวน 1 ชุด
- สำเนาวุฒิการศึกษา (รับรองสำเนา) จำนวน 1 ชุด
- สำเนาทะเบียนบ้าน (รับรองสำเนา) จำนวน 1 ชุด

- สำเนาบัตรประจำตัวประชาชน (รับรองสำเนา) จำนวน 1 ชุด
- หนังสือรับรองการผ่านงาน ฉบับจริง พร้อมสำเนา 1 ชุด
- ตัวอย่างผลงาน กิจกรรม หรือรางวัลที่เกี่ยวข้องกับการรับรองบุคลากรตามข้อบ่งชี้ที่กำหนด (ถ้ามี)

7. การชำระค่าธรรมเนียมในการยื่นคำขอเข้ารับการทดสอบสมรรถนะบุคคลตามมาตรฐานอาชีพ

(*) ผู้สมัครมีความประสงค์

- สร้างเอกสาร Pay-in Slip ด้วยตนเอง โดยสมัครสมาชิกเว็บไซต์ ลงทะเบียนการประเมิน และเข้าไปสร้างเอกสาร Pay-in Slip
- รับเอกสาร Pay-in Slip ณ องค์กรที่มีหน้าที่รับรองฯ ที่สมัครประเมิน

ช่องทางการนำเอกสาร Pay-in Slip ไปชำระเงินกับธนาคารกรุงไทยทุกสาขาทั่วประเทศ

1. ชำระเงินผ่านเคาเตอร์ (KTB Teller Payment) ค่าธรรมเนียม 15 บาท ต่อรายการ
2. ชำระเงินผ่าน KTB ATM ค่าธรรมเนียม ในเขต 10 บาท ต่อรายการ
นอกเขต 20 บาท ต่อรายการ
3. ชำระเงินผ่านเคาเตอร์ Internet (KTB NetBank) ค่าธรรมเนียม 15 บาท ต่อรายการ

ข้าพเจ้าขอรับรองว่า

- ข้อมูลตามที่ระบุไว้ในคำขอ รวมทั้งเอกสารและหลักฐานที่แนบประกอบการพิจารณาทั้งหมด เป็นความจริง
- ข้าพเจ้าจะปฏิบัติตามหลักเกณฑ์ และเงื่อนไขในการทดสอบสมรรถนะบุคคลตามมาตรฐานอาชีพที่อาจมีการแก้ไข หรือกำหนดเพิ่มเติมในภายหลัง
- ข้าพเจ้าจะชำระค่าธรรมเนียมซึ่งเกิดจากการดำเนินการตามคำขอนี้ภายในระยะเวลาที่สถาบันกำหนด

ลงชื่อ.....ผู้ยื่นคำขอ

(.....)

วันที่...../...../.....

| สำหรับเจ้าหน้าที่ | |
|--|---|
| <input type="checkbox"/> ชำระเงินแล้ว (ลงชื่อเจ้าหน้าที่) | ได้ตรวจสอบหลักฐานที่ใช้ในการสมัครแล้ว ถูกต้องตามที่ผู้สมัครกรอกทุกประการ |
| <input type="checkbox"/> บันทึกเข้าระบบฐานข้อมูลแล้ว (ลงชื่อเจ้าหน้าที่) | (ลงชื่อเจ้าหน้าที่) |