



คู่มือสำหรับผู้เข้ารับการประเมิน

สาขาวิชาชีพบริการสุขภาพ
อาชีพช่างวัดสายตาประกอบแว่น ระดับ 2

จัดทำโดย
สถาบันคุณวุฒิวิชาชีพ (องค์การมหาชน)

คำนำ

คู่มือการประเมินสมรรถนะบุคคลตามมาตรฐานอาชีพ (Assessment Standard) สำหรับผู้เข้ารับการประเมินวิชาชีพ ตามมาตรฐานอาชีพ และคุณวุฒิวิชาชีพ สาขาวิชาชีพบริการสุขภาพ อาชีพช่างวัดสายตาประกอบแว่น ระดับ 2 เล่มนี้ เป็นเอกสารที่อธิบายถึงกระบวนการ วิธีการ และขั้นตอน สำหรับการประเมินคุณวุฒิวิชาชีพ ประกอบด้วย คำแนะนำการเข้ารับการประเมินคุณวุฒิวิชาชีพ วิธีการประเมินคุณวุฒิวิชาชีพ กรอบการรับรองคุณวุฒิวิชาชีพ และรายละเอียดของหน่วยสมรรถนะอาชีพ ของอาชีพช่างวัดสายตาประกอบแว่น ระดับ 2 ตัวอย่างแบบยื่นคำขอรับการทดสอบสมรรถนะของบุคคลตามมาตรฐานอาชีพ ซึ่งจะ เป็นประโยชน์ต่อการเตรียมความพร้อมของบุคคลที่สนใจเข้ารับการประเมินสมรรถนะวิชาชีพดังกล่าวต่อไป

สารบัญ

	หน้า
คำนำ	2
สารบัญ	3
คำแนะนำการเข้ารับการประเมินคุณวุฒิวิชาชีพ	4
คำแนะนำวิธีการประเมินสมรรถนะ อาชีพช่างวัดสายตาประกอบแว่น ระดับ 2	6
กรอบการรับรองคุณวุฒิวิชาชีพ สาขาวิชาชีพบริการสุขภาพ อาชีพช่างวัดสายตาประกอบแว่น ระดับ 2	8
รายละเอียดหน่วยสมรรถนะ อาชีพช่างวัดสายตาประกอบแว่น ระดับ 2.....	10
แบบยื่นคำขอรับรองรับการทดสอบสมรรถนะบุคคลตามมาตรฐานอาชีพ	34

คำแนะนำการเข้ารับการประเมินคุณวุฒิวิชาชีพ

ในการประเมินคุณวุฒิวิชาชีพ ผู้เข้ารับการประเมินจะต้องมีความมั่นใจในตนเองว่า มีความรู้ความสามารถ และประสบการณ์ในการทำงาน ที่สอดคล้องกับข้อกำหนดของมาตรฐานอาชีพที่จะขอเข้ารับการประเมิน และผู้เข้ารับการประเมินจะต้องแสดงความจำนงในการขอรับการประเมินคุณวุฒิวิชาชีพด้วยตนเอง โดยผ่านความเห็นชอบจากผู้บังคับบัญชา โดยการเข้ารับการประเมินคุณวุฒิวิชาชีพ มีกระบวนการดังต่อไปนี้

1. ผู้เข้ารับการประเมินแสดงความจำนงในการขอรับการประเมินคุณวุฒิวิชาชีพ แสดงความจำนงขอรับการประเมินสมรรถนะของคุณบุคคลตามมาตรฐานอาชีพ และคุณวุฒิวิชาชีพในสาขาวิชาชีพ อาชีพ และระดับขั้น ที่ประสงค์จะขอรับการประเมิน โดยจะต้องกรอกแบบยื่นคำขอรับการทดสอบสมรรถนะบุคคลตามมาตรฐานอาชีพ ระบุข้อมูลประวัติของผู้รับการประเมิน และยื่นเอกสารประกอบการยื่นขอรับการทดสอบสมรรถนะของคุณบุคคลตามมาตรฐานอาชีพตามที่กำหนดในแบบคำขอ ผ่านช่องทาง ดังต่อไปนี้

- ยื่นด้วยตนเองที่ องค์กรที่มีหน้าที่รับรองสมรรถนะของคุณบุคคลฯ
- ยื่นสมัครผ่านเว็บไซต์ของสถาบันที่ <http://tpqi-net.tpqi.go.th>
เลือกรายการ “สำหรับบุคคลทั่วไป/รับรองสมรรถนะบุคคล”

2. ผู้ประเมินจัดประชุมชี้แจงเกี่ยวกับกรอบการประเมินคุณวุฒิวิชาชีพ แผนการประเมิน ข้อเสนอแนะในการประเมินภาคความรู้ และภาคปฏิบัติ เอกสารบันทึกหลักฐานต่าง ๆ และร่วมวางแผนการประเมินร่วมกับผู้รับการประเมิน

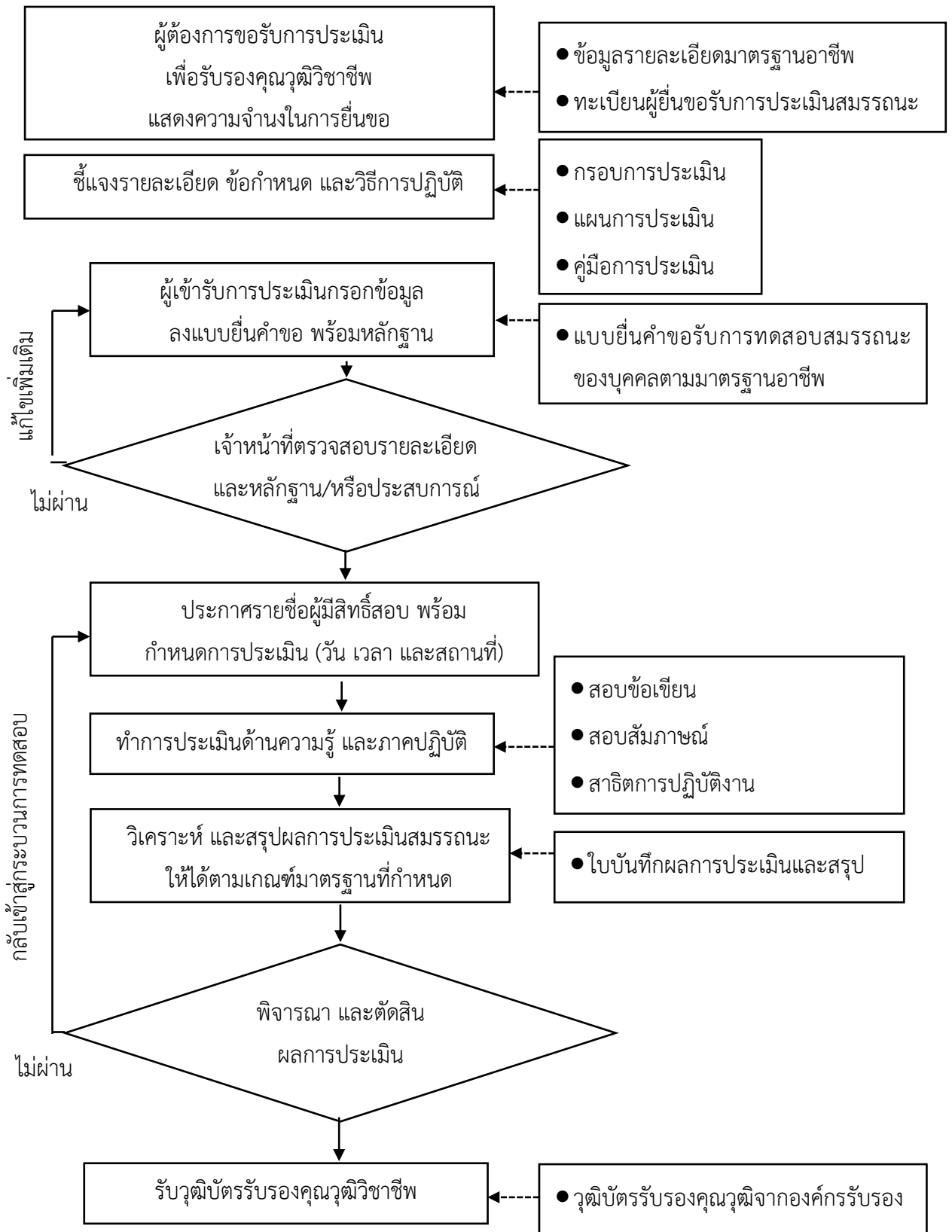
3. ผู้เข้ารับการประเมินกรอกเอกสารลงในแบบยื่นคำขอ

4. ผู้ประเมินตรวจสอบหลักฐาน และ/หรือ ประสบการณ์ของผู้เข้ารับการประเมิน ในกรณีที่ยังไม่ผ่านตามเกณฑ์ที่กำหนด ให้ผู้เข้ารับการประเมินกลับไปทบทวนหลักฐาน/ประสบการณ์ใหม่ และในกรณีที่ผ่านตามเกณฑ์ที่กำหนด ให้นำหมายผู้เข้ารับการประเมิน เพื่อทดสอบภาคความรู้ และภาคปฏิบัติในขั้นตอนต่อไป

5. ผู้เข้ารับการประเมินเข้าทำการทดสอบความรู้ ตามวัน และเวลาที่กำหนด โดยสอบข้อเขียน แล้วสอบปากเปล่าด้วยการสัมภาษณ์ เพื่อประเมินความรู้ ประกอบกับการพิจารณาแฟ้มสะสมผลงานของผู้เข้ารับการประเมิน จากนั้น ผู้ประเมินจะทำการประเมินสมรรถนะของท่านว่า ผ่านหรือไม่ ภายใน 1 วัน ถ้าไม่ผ่านการประเมิน ผู้ประเมินจะแจ้ง จุดอ่อน และข้อบกพร่องของท่านให้ทราบ เป็นลายลักษณ์อักษร ท่านสามารถกลับไปศึกษาความรู้เพิ่มเติม และกลับมาทดสอบใหม่ตามวันและเวลาที่กำหนด

6. ผู้รับการประเมินต้องผ่านการประเมินที่ครอบคลุมในทุกสมรรถนะย่อย ขอบเขต และความรู้ที่กำหนด จึงจะผ่านเข้ารับคุณวุฒิวิชาชีพได้

ขั้นตอนการประเมินสมรรถนะของบุคคลตามมาตรฐานอาชีพ



คำแนะนำวิธีการประเมินสมรรถนะ อาชีพช่างวัดสายตาประกอบแว่น ระดับ 2

ในการประเมินสมรรถนะ ใช้เครื่องมือประเมิน 5 รูปแบบ โดยใช้

- การสอบข้อเขียน
- การสอบสัมภาษณ์
- การสอบปฏิบัติงาน
- การประเมินโดยบุคคลที่ 3
- การประเมินจากแฟ้มสะสมงาน

วิธีการประเมิน

ผู้รับการประเมินต้องผ่านการประเมินที่ครอบคลุมในทุกสมรรถนะย่อย ขอบเขต และความรู้ที่กำหนด จึงจะผ่านเข้ารับวุฒิบัตรคุณวุฒิวิชาชีพได้ โดยมีเกณฑ์การประเมินผลการทดสอบ ดังนี้

การประเมินผล และการผ่านเกณฑ์การประเมินสมรรถนะสำหรับสาขาวิชาชีพบริการสุขภาพ อาชีพช่างวัดสายตาประกอบแว่น ระดับ 2

เกณฑ์การประเมินผลในภาคทฤษฎี และภาคปฏิบัติ กำหนดให้ผู้เข้ารับการประเมินต้องสอบทั้งข้อเขียน การสัมภาษณ์ความรู้ในการปฏิบัติงาน การสาธิตการปฏิบัติงาน การประเมินโดยบุคคลที่ 3 และพิจารณาแฟ้มสะสมผลงาน โดยจะต้องผ่านเกณฑ์การประเมิน ทั้ง 5 รูปแบบ ดังนี้

การผ่านการเกณฑ์

- | | |
|----------------------------|---|
| ➤ การสอบข้อเขียน | คะแนนการทดสอบ ไม่น้อยกว่า ร้อยละ 70 |
| ➤ การสอบสัมภาษณ์ | ได้รับการประเมินผ่านทุก PC คิดเป็นร้อยละ 100 |
| ➤ การสอบปฏิบัติงาน | ได้รับการประเมินผ่านทุก PC คิดเป็นร้อยละ 100 |
| ➤ การประเมินโดยบุคคลที่ 3 | คะแนนประเมินจากบุคคลที่ 3 ไม่น้อยกว่า ร้อยละ 70 (ค่าเฉลี่ยไม่น้อยกว่า 3.50 จากคะแนนเต็ม 5.00) |
| ➤ การประเมินจากแฟ้มสะสมงาน | ได้รับการประเมินผ่านทุก PC คิดเป็นร้อยละ 100 |

ตารางสรุป เกณฑ์การประเมินผลสมรรถนะอาชีพของช่างวัดสายตาประกอบแว่น ระดับ 2

วิธีการประเมิน	เวลาสอบ (นาที)	จำนวน	เกณฑ์การผ่าน
1. ข้อสอบปรนัย	60	60 ข้อ	ร้อยละ 70
2. ข้อสอบสัมภาษณ์	30	2 หน่วยสมรรถนะ	ร้อยละ 100
3. ข้อสอบปฏิบัติ	230	3 หน่วยสมรรถนะ	ร้อยละ 100
4. แบบประเมินโดยบุคคลที่ 3	-	3 หน่วยสมรรถนะ	ร้อยละ 70
5. แบบประเมินเพิ่มสะสมงาน	15	1 หน่วยสมรรถนะ	ร้อยละ 100

คำชี้แจง กรณีไม่ผ่านการประเมินสมรรถนะ

หากผู้รับการประเมินมีผลคะแนน ไม่ผ่านเกณฑ์การประเมินของชั้นคุณวุฒิวิชาชีพ ระดับ 2 ผู้ขอรับการประเมินสมรรถนะสามารถยื่นขอรับการประเมินอีกครั้ง ดังนี้

1. กรณีสอบข้อเขียนไม่ผ่าน สามารถขอรับการประเมินใหม่เฉพาะการสอบข้อเขียนได้ โดยต้องสอบข้อเขียนใหม่ทั้งหมด (สอบใหม่ทั้งฉบับ)

2. กรณีสอบปฏิบัติไม่ผ่าน สามารถขอรับการประเมินใหม่เฉพาะการสอบปฏิบัติได้

3. กรณีสอบสัมภาษณ์ไม่ผ่าน สามารถขอรับการประเมินใหม่เฉพาะการสอบสัมภาษณ์ได้

4. กรณีการประเมินเพิ่มสะสมงานไม่ผ่าน สามารถขอรับการประเมินใหม่เฉพาะเพิ่มสะสมงานได้

5. กรณีการประเมินโดยบุคคลที่ 3 ไม่ผ่าน สามารถขอรับการประเมินใหม่เฉพาะการประเมินโดยบุคคลที่ 3 ได้

ทั้งนี้ ต้องเข้ารับการประเมินอีกครั้ง ภายในเวลา 1 ปี นับจากวันทราบผลจากวันที่ “ไม่ผ่านสมรรถนะ” อย่างเป็นทางการ

กรอบการรับรองคุณวุฒิวิชาชีพ สาขาวิชาชีพบริการสุขภาพ อาชีพช่างวัดสายตาประกอบแว่น ระดับ 2

ผู้เข้ารับประเมินคุณวุฒิวิชาชีพ จะต้องทำความเข้าใจกับกรอบการรับรองคุณวุฒิวิชาชีพ สาขาวิชาชีพบริการสุขภาพ อาชีพช่างวัดสายตาประกอบแว่น ระดับ 2 มีรายละเอียดดังนี้

คุณลักษณะของผลการเรียนรู้ (Characteristics of Outcomes)

ผู้ที่ได้รับการรับรองคุณวุฒิวิชาชีพของอาชีพช่างวัดสายตาประกอบแว่นในระดับ 2 นี้ จะต้องมีความรู้ ทักษะและความรู้ ในการประกอบแว่นตามประเภทกรอบเต็ม (Full Frame) และกรอบเซาะร่อง (Semi Rimless Frame) สามารถปรับแต่งกรอบแว่นได้ นอกจากนี้ต้องมีจรรยาบรรณอาชีพ คือ ปฏิบัติต่อลูกค้า ด้วยจิตบริการและสุขภาพจิตที่ดี พัฒนาความรู้และทักษะเพิ่มเติมอย่างต่อเนื่อง รวมทั้งปฏิบัติตนอย่างเหมาะสมต่อผู้รับบริการและบุคคลที่เกี่ยวข้องในอาชีพ

การเลื่อนระดับคุณวุฒิวิชาชีพ (Qualification Pathways)

1. คุณสมบัติของผู้ที่สามารถเข้ารับการประเมินคุณวุฒิวิชาชีพ อาชีพช่างวัดสายตาประกอบแว่น ระดับ 2
 - 1.1 มีอายุ 18 ปีบริบูรณ์ ในวันที่สมัครเข้ารับการประเมินคุณวุฒิวิชาชีพ และ
 - 1.2 มีใบรับรองผลการศึกษาระดับมัธยมศึกษาปีที่ 6 หรือ ประกาศนียบัตรวิชาชีพ (ปวช.) หรือเทียบเท่า หรือ
 - 1.3 มีประสบการณ์ทำงานในอาชีพช่างวัดสายตาประกอบแว่น อย่างน้อย 1 ปี โดยแสดงใบรับรองผลการทำงานที่ออกให้จากสถานประกอบการ หรือบริษัทที่เกี่ยวข้องกับแว่นตา
2. ผู้ที่จะผ่านการประเมินและได้รับการรับรองคุณวุฒิวิชาชีพ อาชีพช่างวัดสายตาประกอบแว่น ระดับ 2 ต้องผ่านเกณฑ์การประเมินตามหน่วยสมรรถนะอาชีพ อาชีพช่างวัดสายตาประกอบแว่น ระดับ 2 จำนวน 7 หน่วย
3. การเลื่อนระดับคุณวุฒิวิชาชีพในชั้นที่สูงขึ้นไป
 - 3.1 ผ่านการประเมินสมรรถนะอาชีพ อาชีพช่างวัดสายตาประกอบแว่น ระดับ 2 จำนวน 7 หน่วย และเข้ารับการประเมินในระดับที่ 3 เพิ่มอีก 4 หน่วย หรือ
 - 3.2 สามารถเข้ารับการประเมินสมรรถนะอาชีพ อาชีพช่างวัดสายตาประกอบแว่น ระดับ 3 โดยไม่ต้องผ่านการประเมินสมรรถนะอาชีพ อาชีพช่างวัดสายตาประกอบแว่น ระดับ 2 ในกรณีนี้ผู้เข้ารับการประเมินในระดับที่ 3 จะต้องผ่านเกณฑ์การประเมินตามหน่วยสมรรถนะอาชีพรวมของระดับที่ 2 และ 3 ทั้งหมด จำนวน 11 หน่วย

กลุ่มบุคคลในอาชีพ (Target Group)

ช่างวัดสายตาประกอบแว่น

หน่วยสมรรถนะ (หน่วยสมรรถนะทั้งหมดของคุณวุฒิวิชาชีพนี้)

หน่วยสมรรถนะ 0111 ประกอบแว่นตาตามประเภทกรอบเต็ม (Full Frame)

หน่วยสมรรถนะ 0112 ประกอบแว่นตาตามประเภทกรอบเซาะร่อง (Semi Rimless Frame)

หน่วยสมรรถนะ 0121 ปรับแต่งกรอบแว่น

หน่วยสมรรถนะ 0411 ปฏิบัติต่อลูกค้าด้วยจิตบริการและสุขภาพจิตที่ดี

หน่วยสมรรถนะ 0412 พัฒนาความรู้และทักษะเพิ่มเติมอย่างต่อเนื่อง

หน่วยสมรรถนะ 0421 ปฏิบัติตนอย่างเหมาะสมต่อผู้รับบริการ

หน่วยสมรรถนะ 0422 ปฏิบัติตนอย่างเหมาะสมต่อบุคคลที่เกี่ยวข้องในอาชีพ

รายละเอียดหน่วยสมรรถนะ
สาขาวิชาชีพบริการสุขภาพ
อาชีพช่างวัดสายตาประกอบแว่น ระดับ 2

หน่วยสมรรถนะ (Unit of Competence)

1. รหัสหน่วยสมรรถนะ 0111

2. ชื่อหน่วยสมรรถนะ ประกอบแวนตาตามประเภทกรอบเต็ม (Full Frame)

3. ทบทวนครั้งที่ N/A

4. สร้างใหม่

5. สำหรับชื่ออาชีพและ รหัสอาชีพ (Occupational Classification)

ISCO 3254 ผู้ตรวจวัดสายตาและช่างประกอบแวนตา

6. คำอธิบายหน่วยสมรรถนะ (Description of Unit of Competence)

การประกอบแวนตาประเภทกรอบเต็มตามใบสั่งค่าสายตา ด้วยการสร้างแม่แบบตามรูปทรงกรอบแวน กำหนดเส้นอ้างอิงในการประกอบเลนส์ ฟนเลนส์ ลบคมเลนส์ และประกอบเลนส์เข้ากรอบแวน

7. สำหรับระดับคุณวุฒิ

1	2	3	4	5	6	7	8
	✓						

8. กลุ่มอาชีพ (Sector)

ช่างวัดสายตาประกอบแวน

9. ชื่ออาชีพและรหัสอาชีพอื่นที่หน่วยสมรรถนะนี้สามารถใช้ได้ (ถ้ามี)

N/A

10. ข้อกำหนดหรือกฎระเบียบที่เกี่ยวข้อง (Licensing or Regulation Related) (ถ้ามี)

N/A

11. สมรรถนะย่อยและเกณฑ์การปฏิบัติงาน (Elements and Performance Criteria)

สมรรถนะย่อย Element	เกณฑ์ในการปฏิบัติงาน Performance Criteria	วิธีการประเมิน Assessment
01111 ตรวจสอบข้อมูลใบสั่งและ ตั้งค่ากำลังเลนส์ตามใบสั่ง สำหรับ การประกอบแว่นตาตามประเภท กรอบเต็ม (Full Frame)	1. ตรวจสอบเลนส์ตามใบสั่ง 2. ตรวจสอบค่ากำลังเลนส์ตาม แว่นตาเดิม	1. การสอบข้อเขียน 2. สาทิตการปฏิบัติงาน
01112 สร้างแม่แบบ (Pattern) และ กำหนด Datum line/ PD / SH สำหรับการประกอบแว่นตาตาม ประเภทกรอบเต็ม (Full Frame)	1. สร้างแม่แบบตามรูปทรงของ กรอบแว่นตา 2. กำหนดเส้นอ้างอิงในการ ประกอบเลนส์ (Datum line / PD / SH) ตามประเภทของเลนส์	1. การสอบข้อเขียน 2. สาทิตการปฏิบัติงาน
01113 ฝนเลนส์เข้ากรอบแว่นตาตาม ประเภทกรอบเต็ม (Full Frame)	1. วาง OC เลนส์ให้ตรงกับจุด PD / SH ที่สร้างบนแม่แบบ (Centering) 2. ฝนเลนส์เข้ากรอบแว่นตา	1. การสอบข้อเขียน 2. สาทิตการปฏิบัติงาน

12. ความรู้และทักษะก่อนหน้าที่จำเป็น (Pre-requisite Skill & Knowledge)

-

13. ทักษะและความรู้ที่ต้องการ (Required Skills and Knowledge)

(ก) ความต้องการด้านทักษะ

1. ทักษะการตรวจสอบค่ากำลังเลนส์
2. ทักษะการสร้างแม่แบบและกำหนดเส้นอ้างอิงในการประกอบเลนส์
3. ทักษะการฝนเลนส์และลบคมเลนส์
4. ทักษะการประกอบเลนส์เข้ากรอบแว่นตา
5. ทักษะการแก้ปัญหา

(ข) ความต้องการด้านความรู้

1. ความรู้ด้านการแปลความหมายของใบสั่งค่าสายตา
2. ความรู้ด้านวัสดุและประเภทของเลนส์
3. ความรู้เกี่ยวกับขั้นตอนและวิธีการประกอบแว่นตาตามประเภทกรอบเต็ม

14. หลักฐานที่ต้องการ (Evidence Guide)

(ก) หลักฐานการปฏิบัติงาน (Performance Evidence)

ผลการประเมินภาคปฏิบัติในการประกอบแว่นตาตามประเภทรอบเต็ม

(ข) หลักฐานความรู้ (Knowledge Evidence)

ผลการสอบข้อเขียน

(ค) คำแนะนำในการประเมิน

จัดการประเมินทางภาคทฤษฎีก่อน และตามด้วยการประเมินภาคปฏิบัติ

(ง) วิธีการประเมิน

พิจารณาจากร่องรอยหลักฐานที่เกี่ยวข้อง ทั้งหลักฐานด้านปฏิบัติงาน และหลักฐานด้านความรู้

15. ขอบเขต (Range Statement)

(ก) คำแนะนำ

ประกอบแว่นตามขั้นตอนของการประกอบแว่นตาตามประเภทรอบเต็ม

1. ตรวจสอบเลนส์ตามใบสั่ง
 - 1.1 ระบุวัสดุของเลนส์ให้ตรงตามใบสั่ง
 - 1.2 ระบุประเภทของเลนส์ตามการแก้ไขปัญหาสายตาได้
 - 1.3 แยกประเภทของเลนส์ตามคุณสมบัติในการใช้งาน
2. ตรวจสอบค่ากำลังเลนส์ตามแว่นเดิม ประกอบด้วย การหาค่า SPH, CYL, Axis, Addition, OC, PD และ SH
3. สร้างแม่แบบ (Pattern) ตามรูปทรงกรอบแว่นตา
 - 3.1 สร้างแม่แบบด้วยการวาด ตัด หรือ สแกน ได้อย่างถูกต้อง
 - 3.2 ตรวจสอบความ ถูกต้องของแม่แบบที่สร้างขึ้นให้ได้ขนาดและรูปทรงพอดีกับกรอบแว่นตา
4. กำหนดเส้นอ้างอิงในการประกอบเลนส์ (Datum line / PD / SH) ตามประเภทของเลนส์
 - 4.1 สร้างเส้นอ้างอิงแนวนอน (Datum line) (180 องศา)
 - 4.2 สร้างเส้นอ้างอิงแนวตั้ง (90 องศา) เพื่อกำหนดจุด PD / SH ตามชนิดเลนส์
5. วาง OC เลนส์ให้ตรงกับจุด PD / SH ที่สร้างบนแม่แบบ (Centering)
6. ฝนเลนส์เข้ากรอบแว่นตา
 - 6.1 ตัดเลนส์ให้ได้รูปตามแม่แบบ (Pattern)
 - 6.2 ทำสันเลนส์ (Bevel) ให้ได้รูปและขนาดพอดีกับกรอบแว่นตา
 - 6.3 ลบคมเลนส์
 - 6.4 ประกอบเลนส์เข้ากรอบแว่นได้พอดีกับขนาดของกรอบ

(ข) คำอธิบายรายละเอียด

1. Optical Center (OC) หมายถึง จุดศูนย์กลาง หรือจุดโฟกัสของเลนส์
2. Spherical Lens (SPH) หมายถึง เลนส์ทรงกลม ใช้แก้ไขสายตาสั้น หรือสายตายาว
3. Cylindrical Lens (CYL) หมายถึง เลนส์ทรงกระบอก ใช้แก้ไขสายตาเอียง
4. Axis หมายถึง แกนองศาของเลนส์ หรือแกนองศาสายตาเอียง
5. Addition (Add) หมายถึง ค่ากำลังเลนส์ที่ใส่เพิ่มเข้าไปจากค่าสายตาระยะไกล สำหรับการมองที่ระยะใกล้
6. Pupillary Distance (PD) หมายถึง ระยะห่างระหว่างจุดศูนย์กลางรูม่านตาทั้งสองข้าง
7. Segment Height (SH) หมายถึง ความสูงในแนวตั้ง วัดจากขอบล่างสุดของเลนส์ถึงจุดประกอบ เช่น เลนส์สองชั้น Flat top, SH จะวัดจากขอบล่างสุดของเลนส์ถึงแนวขอบบนของเส้นครึ่งวงกลมที่ใช้อ่านหนังสือ

16. หน่วยสมรรถนะร่วม (ถ้ามี)

N/A

17. มาตรฐานร่วม/กลุ่มอาชีพร่วม (ถ้ามี)

N/A

18. รายละเอียดกระบวนการและวิธีการประเมิน (Assessment Description and Procedure)

- 18.1 แบบทดสอบข้อเขียน (ข้อสอบปรนัย แบบ 4 ตัวเลือก)
- 18.2 การสาธิตการปฏิบัติงาน

หน่วยสมรรถนะ (Unit of Competence)

1. รหัสหน่วยสมรรถนะ 0112

2. ชื่อหน่วยสมรรถนะ ประกอบแวนตามประเภทกรอบเซาะร่อง (Semi Rimless Frame)

3. ทบทวนครั้งที่ N/A

4. สร้างใหม่

5. สำหรับอาชีพและ รหัสอาชีพ (Occupational Classification)

ISCO 3254 ผู้ตรวจวัดสายตาและช่างประกอบแว่นตา

6. คำอธิบายหน่วยสมรรถนะ (Description of Unit of Competence)

การประกอบแว่นตาประเภทกรอบเซาะร่องตามใบสั่งค่าสายตา ด้วยการสร้างแม่แบบตามรูปทรงกรอบแว่น กำหนดเส้นอ้างอิงในการประกอบเลนส์ ฝนเลนส์ ลบคมเลนส์ ทำร่องเลนส์ และประกอบเลนส์เข้ากรอบแว่น

7. สำหรับระดับคุณวุฒิ

1	2	3	4	5	6	7	8
	✓						

8. กลุ่มอาชีพ (Sector)

ช่างวัดสายตาประกอบแว่น

9. ชื่ออาชีพและรหัสอาชีพอื่นที่หน่วยสมรรถนะนี้สามารถใช้ได้ (ถ้ามี)

N/A

10. ข้อกำหนดหรือกฎระเบียบที่เกี่ยวข้อง (Licensing or Regulation Related) (ถ้ามี)

N/A

11. สมรรถนะย่อยและเกณฑ์การปฏิบัติงาน (Elements and Performance Criteria)

สมรรถนะย่อย Element	เกณฑ์ในการปฏิบัติงาน Performance Criteria	วิธีการประเมิน Assessment
01121 ตรวจสอบข้อมูลใบสั่งและ ตั้งค่ากำลังเลนส์ตามใบสั่งสำหรับ การประกอบแว่นตาตามประเภท กรอบเซาะร่อง (Semi Rimless Frame)	1. ตรวจสอบเลนส์ตามใบสั่ง 2. ตรวจสอบค่ากำลังเลนส์ตาม แว่นเดิม	1. การสอบข้อเขียน 2. สาทิตการปฏิบัติงาน
01122 สร้างแม่แบบ (Pattern) และ กำหนด Datum line/ PD / SH สำหรับการประกอบแว่นตาตาม ประเภทกรอบเซาะร่อง (Semi Rimless Frame)	1. สร้างแม่แบบตามรูปทรงของ กรอบแว่นตา 2. กำหนดเส้นอ้างอิงในการ ประกอบเลนส์ (Datum line / PD / SH) ตามประเภทของเลนส์	1. การสอบข้อเขียน 2. สาทิตการปฏิบัติงาน
01123 ฝนเลนส์เข้ากรอบตามประเภท กรอบเซาะร่อง (Semi Rimless Frame)	1. วาง OC เลนส์ให้ตรงกับจุด PD / SH ที่สร้างบนแม่แบบ (Centering) 2. ฝนเลนส์เข้ากรอบแว่นตา	1. การสอบข้อเขียน 2. สาทิตการปฏิบัติงาน

12. ความรู้และทักษะก่อนหน้าที่จำเป็น (Pre-requisite Skill & Knowledge)

การประกอบแว่นตาตามประเภทกรอบเต็ม

13. ทักษะและความรู้ที่ต้องการ (Required Skills and Knowledge)

(ก) ความต้องการด้านทักษะ

1. ทักษะการตรวจสอบค่ากำลังเลนส์
2. ทักษะการสร้างแม่แบบและกำหนดเส้นอ้างอิงในการประกอบเลนส์
3. ทักษะการฝนเลนส์และลบคมเลนส์
4. ทักษะทำร่องเลนส์ (Groove)
5. ทักษะการประกอบเลนส์เข้ากรอบแว่นตา
6. ทักษะการแก้ปัญหา

(ข) ความต้องการด้านความรู้

1. ความรู้ด้านการแปลความหมายของใบสั่งค่าสายตา
2. ความรู้ด้านวัสดุและประเภทของเลนส์

3. ความรู้เกี่ยวกับขั้นตอนและวิธีการประกอบแว่นตาตามประเภทกรอบเซาะร่อง

14. หลักฐานที่ต้องการ (Evidence Guide)

(ก) หลักฐานการปฏิบัติงาน (Performance Evidence)

ผลการประเมินภาคปฏิบัติในการประกอบแว่นตาตามประเภทกรอบเซาะร่อง

(ข) หลักฐานความรู้ (Knowledge Evidence)

ผลการสอบข้อเขียน

(ค) คำแนะนำในการประเมิน

จัดการประเมินทางภาคทฤษฎีก่อน และตามด้วยการประเมินภาคปฏิบัติ

(ง) วิธีการประเมิน

พิจารณาจากร่องรอยหลักฐานที่เกี่ยวข้อง ทั้งหลักฐานด้านปฏิบัติงาน และหลักฐานด้านความรู้

15. ขอบเขต (Range Statement)

(ก) คำแนะนำ

ประกอบแว่นตามขั้นตอนของการประกอบแว่นประเภทเซาะร่อง

1. ตรวจสอบเลนส์ตามใบสั่ง

1.1 ระบุวัสดุของเลนส์ให้ตรงตามใบสั่ง

1.2 ระบุประเภทของเลนส์ตามการแก้ไขปัญหาสายตาได้

1.3 แยกประเภทของเลนส์ตามคุณสมบัติในการใช้งาน

2. ตรวจสอบค่ากำลังเลนส์ตามแว่นเดิม ประกอบด้วย การหาค่า SPH, CYL, Axis, Addition, OC, PD และ SH

3. สร้างแม่แบบตามรูปทรงกรอบแว่นตา

3.1 สร้างแม่แบบด้วยการวาด ตัด หรือ สแกน ได้อย่างถูกต้อง

3.2 ตรวจสอบความ ถูกต้องของแม่แบบที่สร้างขึ้นให้ได้ขนาดและรูปทรงพอดีกับกรอบแว่นตา

4. กำหนดเส้นอ้างอิงในการประกอบเลนส์ (Datum line / PD / SH) ตามประเภทของเลนส์

4.1 สร้างเส้นอ้างอิงแนวนอน (Datum line) (180 องศา)

4.2 สร้างเส้นอ้างอิงแนวตั้ง (90 องศา) เพื่อกำหนดจุด PD / SH ตามชนิดเลนส์

5. วาง OC เลนส์ให้ตรงกับจุด PD / SH ที่สร้างบนแม่แบบ (Centering)

6. ฝนเลนส์เข้ากรอบแว่นตา

6.1 ตัดเลนส์ให้ได้รูปตามแม่แบบ (Pattern)

6.2 ฝนขอบเลนส์ให้เรียบ ได้รูปและขนาดพอดีกับกรอบแว่นตา และลบคมเลนส์

6.3 ทำร่องเลนส์ (Groove)

6.4 ประกอบเลนส์เข้ากรอบแว่นตาได้พอดีกับขนาดของกรอบ

(ข) คำอธิบายรายละเอียด

1. Optical Center (OC) หมายถึง จุดศูนย์กลาง หรือจุดโฟกัสของเลนส์
2. Spherical Lens (SPH) หมายถึง เลนส์ทรงกลม ใช้แก้ไขสายตาสั้น หรือสายตายาว
3. Cylindrical Lens (CYL) หมายถึง เลนส์ทรงกระบอก ใช้แก้ไขสายตาเอียง
4. Axis หมายถึง แกนองศาของเลนส์ หรือแกนองศาสายตาเอียง
5. Addition (Add) หมายถึง ค่ากำลังเลนส์นูนที่ใส่เพิ่มเข้าไปจากค่าสายตาระยะไกล สำหรับการมองที่ระยะใกล้
6. Pupillary Distance (PD) หมายถึง ระยะห่างระหว่างจุดศูนย์กลางรูม่านตาทั้งสองข้าง
7. Segment Height (SH) หมายถึง ความสูงในแนวตั้ง วัดจากขอบล่างสุดของเลนส์ถึงจุดประกอบ เช่น เลนส์สองชั้น Flat top, SH จะวัดจากขอบล่างสุดของเลนส์ถึงแนวขอบบนของเส้นครึ่งวงกลมที่ใช้อ่านหนังสือ

16. หน่วยสมรรถนะร่วม (ถ้ามี)

N/A

17. อุตสาหกรรมร่วม/กลุ่มอาชีพร่วม (ถ้ามี)

N/A

18. รายละเอียดกระบวนการและวิธีการประเมิน (Assessment Description and Procedure)

- 18.1 แบบทดสอบข้อเขียน (ข้อสอบปรนัย แบบ 4 ตัวเลือก)
- 18.2 การสาธิตการปฏิบัติงาน

หน่วยสมรรถนะ (Unit of Competence)

1. รหัสหน่วยสมรรถนะ 0121

2. ชื่อหน่วยสมรรถนะ ปรับแต่งกรอบแว่น

3. ทบทวนครั้งที่ N/A

4. สร้างใหม่

5. สำหรับชื่ออาชีพและ รหัสอาชีพ (Occupational Classification)

ISCO 3254 ผู้ตรวจวัดสายตาและช่างประกอบแว่นตา

6. คำอธิบายหน่วยสมรรถนะ (Description of Unit of Competence)

การปรับแต่งกรอบแว่นทั้งชนิดโลหะและชนิดพลาสติกให้มีความเหมาะสมกับการใช้งาน

7. สำหรับระดับคุณวุฒิ

1	2	3	4	5	6	7	8
	✓						

8. กลุ่มอาชีพ (Sector)

ช่างวัดสายตาประกอบแว่น

9. ชื่ออาชีพและรหัสอาชีพอื่นที่หน่วยสมรรถนะนี้สามารถใช้ได้ (ถ้ามี)

N/A

10. ข้อกำหนดหรือกฎระเบียบที่เกี่ยวข้อง (Licensing or Regulation Related) (ถ้ามี)

N/A

11. สมรรถนะย่อยและเกณฑ์การปฏิบัติงาน (Elements and Performance Criteria)

สมรรถนะย่อย Element	เกณฑ์ในการปฏิบัติงาน Performance Criteria	วิธีการประเมิน Assessment
01211 ปรับแต่งกรอบแว่นชนิดโลหะ	1. ตรวจสอบเช็คสภาพความพร้อมของกรอบแว่นตาก่อนปรับตัดแว่นตา 2. เลือกใช้คีมปรับตัดแว่นตาให้ถูกต้องและเหมาะสมกับตำแหน่งการตัดบนกรอบแว่นตา	1. การสอบข้อเขียน 2. สาทิตการปฏิบัติงาน
01212 ปรับแต่งกรอบแว่นชนิดพลาสติก	1. ตรวจสอบเช็คสภาพความพร้อมของกรอบแว่นตาก่อนปรับตัดแว่นตา 2. เลือกใช้คีมปรับตัดแว่นตาให้ถูกต้องและเหมาะสมกับตำแหน่งการตัดบนกรอบแว่นตา 3. เลือกความร้อนให้เหมาะสมกับชนิดของพลาสติกที่ทำกรอบแว่นตา	1. การสอบข้อเขียน 2. สาทิตการปฏิบัติงาน

12. ความรู้และทักษะก่อนหน้าที่จำเป็น (Pre-requisite Skill & Knowledge)

ไม่มี

13. ทักษะและความรู้ที่ต้องการ (Required Skills and Knowledge)

(ก) ความต้องการด้านทักษะ

1. ทักษะการใช้คีมและเครื่องมือที่เกี่ยวข้องกับการตัดแว่น
2. ทักษะการแก้ปัญหา

(ข) ความต้องการด้านความรู้

1. ความรู้เกี่ยวกับประเภทของกรอบแว่น
2. ความรู้เกี่ยวกับอุปกรณ์ที่ใช้ในการปรับแต่งกรอบแว่น
3. ความรู้เกี่ยวกับขั้นตอนและวิธีการปรับแต่งกรอบแว่น

14. หลักฐานที่ต้องการ (Evidence Guide)

(ก) หลักฐานการปฏิบัติงาน (Performance Evidence)

ผลการประเมินภาคปฏิบัติในการปรับแต่งกรอบแว่นทั้งชนิดโลหะและชนิดพลาสติก

(ข) หลักฐานความรู้ (Knowledge Evidence)

ผลการสอบข้อเขียน

(ค) คำแนะนำในการประเมิน

จัดการประเมินทางภาคทฤษฎีก่อน และตามด้วยการประเมินภาคปฏิบัติ

(ง) วิธีการประเมิน

พิจารณาจากร่องรอยหลักฐานที่เกี่ยวข้อง ทั้งหลักฐานด้านปฏิบัติงาน และหลักฐานด้านความรู้

15. ขอบเขต (Range Statement)**(ก) คำแนะนำ**

ปรับแต่งกรอบแวนชนิดโลหะโดยใช้คีม และปรับแต่งกรอบแวนชนิดพลาสติกโดยใช้คีม/เครื่องมือทำความร้อน

(ข) คำอธิบายรายละเอียด

-

16. หน่วยสมรรถนะร่วม (ถ้ามี)

N/A

17. อุตสาหกรรมร่วม/กลุ่มอาชีพร่วม (ถ้ามี)

N/A

18. รายละเอียดกระบวนการและวิธีการประเมิน (Assessment Description and Procedure)

18.1 แบบทดสอบข้อเขียน (ข้อสอบปรนัย แบบ 4 ตัวเลือก)

18.2 การสาธิตการปฏิบัติงาน

หน่วยสมรรถนะ (Unit of Competence)

1. รหัสหน่วยสมรรถนะ 0411

2. ชื่อหน่วยสมรรถนะ ปฏิบัติต่อลูกค้าด้วยจิตบริการที่ดี

3. ทบทวนครั้งที่ N/A

4. สร้างใหม่

5. สำหรับชื่ออาชีพและ รหัสอาชีพ (Occupational Classification)

ISCO 3254 ผู้ตรวจวัดสายตาและช่างประกอบแว่นตา

6. คำอธิบายหน่วยสมรรถนะ (Description of Unit of Competence)

การมีสุขภาพจิตที่ดี มีการบริหารจัดการอารมณ์ที่เหมาะสม มีจิตให้บริการ อุทิศตนให้กับงานที่ทำ และมีพฤติกรรมเหมาะสมต่อการทำงาน

7. สำหรับระดับคุณวุฒิ

1	2	3	4	5	6	7	8
	✓						

8. กลุ่มอาชีพ (Sector)

ช่างวัดสายตาประกอบแว่น

9. ชื่ออาชีพและรหัสอาชีพอื่นที่หน่วยสมรรถนะนี้สามารถใช้ได้ (ถ้ามี)

N/A

10. ข้อกำหนดหรือกฎระเบียบที่เกี่ยวข้อง (Licensing or Regulation Related) (ถ้ามี)

N/A

11. สมรรถนะย่อยและเกณฑ์การปฏิบัติงาน (Elements and Performance Criteria)

สมรรถนะย่อย Element	เกณฑ์ในการปฏิบัติงาน Performance Criteria	วิธีการประเมิน Assessment
04111 แสดงออกถึงการเป็นผู้มีความฉลาดทางอารมณ์	1. มีการจัดการอารมณ์ที่ดี 2. มีความไวต่อความรู้สึก	1. การสอบข้อเขียน 2. ประเมินด้วยบุคคลที่ 3
04112 แสดงออกถึงการเป็นผู้มีความรู้ความเข้าใจในงานบริการ	1. มีทักษะการสื่อสารที่ดี 2. มีพฤติกรรมการให้บริการที่ดี	1. การสอบข้อเขียน 2. ประเมินด้วยบุคคลที่ 3

12. ความรู้และทักษะก่อนหน้าที่จำเป็น (Pre-requisite Skill & Knowledge)

-

13. ทักษะและความรู้ที่ต้องการ (Required Skills and Knowledge)

(ก) ความต้องการด้านทักษะ

1. ทักษะในการบริหารจัดการอารมณ์
2. ทักษะการให้บริการ

(ข) ความต้องการด้านความรู้

1. ความรู้เกี่ยวกับอารมณ์และการบริหารจัดการอารมณ์
2. ความรู้เกี่ยวกับการให้บริการและการมีพฤติกรรมที่เหมาะสมต่องานบริการ

14. หลักฐานที่ต้องการ (Evidence Guide)

(ก) หลักฐานการปฏิบัติงาน (Performance Evidence)

ผลการประเมินด้วยบุคคลที่ 3 เกี่ยวกับการจัดการอารมณ์และการมีจิตบริการ

(ข) หลักฐานความรู้ (Knowledge Evidence)

ผลการสอบข้อเขียน

(ค) คำแนะนำในการประเมิน

จัดการประเมินทางภาคทฤษฎี คือ การสอบข้อเขียน และตามด้วยการประเมินโดยบุคคลที่ 3

(ง) วิธีการประเมิน

พิจารณาจากร่องรอยหลักฐานที่เกี่ยวข้อง ทั้งหลักฐานด้านปฏิบัติงาน และหลักฐานด้านความรู้

15. ขอบเขต (Range Statement)

(ก) คำแนะนำ

-

(ข) คำอธิบายรายละเอียด

-

16. หน่วยสมรรถนะร่วม (ถ้ามี)

N/A

17. อุตสาหกรรมร่วม/กลุ่มอาชีพร่วม (ถ้ามี)

N/A

18. รายละเอียดกระบวนการและวิธีการประเมิน (Assessment Description and Procedure)

18.1 แบบทดสอบข้อเขียน (ข้อสอบปรนัย แบบ 4 ตัวเลือก)

18.2 ประเมินด้วยบุคคลที่ 3

หน่วยสมรรถนะ (Unit of Competence)

1. รหัสหน่วยสมรรถนะ 0412

2. ชื่อหน่วยสมรรถนะ พัฒนาความรู้และทักษะเพิ่มเติมอย่างต่อเนื่อง

3. ทบทวนครั้งที่ N/A

4. สร้างใหม่

5. สำหรับชื่ออาชีพและ รหัสอาชีพ (Occupational Classification)

ISCO 3254 ผู้ตรวจวัดสายตาและช่างประกอบแว่นตา

6. คำอธิบายหน่วยสมรรถนะ (Description of Unit of Competence)

การพัฒนาความรู้ที่เกี่ยวข้องกับอาชีพด้วยการประชุม การอบรม การสัมมนา และมีการพัฒนาทักษะที่เกี่ยวข้องกับอาชีพอย่างต่อเนื่อง

7. สำหรับระดับคุณวุฒิ

1	2	3	4	5	6	7	8
	✓						

8. กลุ่มอาชีพ (Sector)

ช่างวัดสายตาประกอบแว่น

9. ชื่ออาชีพและรหัสอาชีพอื่นที่หน่วยสมรรถนะนี้สามารถใช้ได้ (ถ้ามี)

N/A

10. ข้อกำหนดหรือกฎระเบียบที่เกี่ยวข้อง (Licensing or Regulation Related) (ถ้ามี)

N/A

11. สมรรถนะย่อยและเกณฑ์การปฏิบัติงาน (Elements and Performance Criteria)

สมรรถนะย่อย Element	เกณฑ์ในการปฏิบัติงาน Performance Criteria	วิธีการประเมิน Assessment
04121 พัฒนาความรู้ที่เกี่ยวข้องกับอาชีพ	1. เข้าร่วมการประชุม การอบรม การสัมมนา ที่เกี่ยวข้องเกี่ยวกับอาชีพ 2. แสวงหาความรู้เพิ่มเติมด้วยตนเองจากแหล่งความรู้ต่าง ๆ	1. การสัมภาษณ์ 2. แฟ้มสะสมผลงาน (Portfolio)
04122 พัฒนาทักษะที่เกี่ยวข้องกับอาชีพ	1. เข้าร่วมการอบรมและสัมมนาเชิงปฏิบัติการที่เกี่ยวข้องกับอาชีพ 2. ฝึกปฏิบัติด้วยตนเอง โดยศึกษาจากแหล่งความรู้ต่าง ๆ	1. การสัมภาษณ์ 2. แฟ้มสะสมผลงาน (Portfolio)

12. ความรู้และทักษะก่อนหน้าที่จำเป็น (Pre-requisite Skill & Knowledge)

-

13. ทักษะและความรู้ที่ต้องการ (Required Skills and Knowledge)

(ก) ความต้องการด้านทักษะ

1. ทักษะการสืบค้นข้อมูล
2. ทักษะการฝึกปฏิบัติงาน

(ข) ความต้องการด้านความรู้

1. ความรู้เกี่ยวกับการพัฒนางานหรือการเปลี่ยนแปลงนวัตกรรมที่เกี่ยวข้องกับอาชีพ
2. ความรู้เกี่ยวกับแหล่งความรู้หรือช่องทาง หรือข่าวสารต่าง ๆ ที่เกี่ยวข้องเกี่ยวกับอาชีพ

14. หลักฐานที่ต้องการ (Evidence Guide)

(ก) หลักฐานการปฏิบัติงาน (Performance Evidence)

การสัมภาษณ์ และแฟ้มสะสมผลงาน (Portfolio)

(ข) หลักฐานความรู้ (Knowledge Evidence)

ผลการสอบการสัมภาษณ์ และข้อมูลอ้างอิงจากแฟ้มสะสมผลงาน (Portfolio)

(ค) คำแนะนำในการประเมิน

จัดการประเมินทางภาคทฤษฎี คือ การสัมภาษณ์ และแฟ้มสะสมผลงาน (Portfolio) ไปพร้อมกัน

(ง) วิธีการประเมิน

พิจารณาจากร่องรอยหลักฐานที่เกี่ยวข้อง ทั้งหลักฐานด้านปฏิบัติงาน และหลักฐานด้านความรู้

15. ขอบเขต (Range Statement)

(ก) คำแนะนำ

-

(ข) คำอธิบายรายละเอียด

-

16. หน่วยสมรรถนะร่วม (ถ้ามี)

N/A

17. อุตสาหกรรมร่วม/กลุ่มอาชีพร่วม (ถ้ามี)

N/A

18. รายละเอียดกระบวนการและวิธีการประเมิน (Assessment Description and Procedure)

18.1 การสัมภาษณ์

18.2 แฟ้มสะสมผลงาน (Portfolio)

หน่วยสมรรถนะ (Unit of Competence)

1. รหัสหน่วยสมรรถนะ 0421
2. ชื่อหน่วยสมรรถนะ ปฏิบัติตนอย่างเหมาะสมต่อผู้รับบริการ
3. ทบทวนครั้งที่ N/A

4. สร้างใหม่

5. สำหรับชื่ออาชีพและ รหัสอาชีพ (Occupational Classification)

ISCO 3254 ผู้ตรวจวัดสายตาและช่างประกอบแว่นตา

6. คำอธิบายหน่วยสมรรถนะ (Description of Unit of Competence)

การเคารพความแตกต่างและความคิดเห็นระหว่างบุคคล ไม่เลือกปฏิบัติต่อผู้รับบริการ รักษาความลับของผู้รับบริการ มีความซื่อสัตย์สุจริต ให้ข้อมูลต่าง ๆ ด้วยความเชี่ยวชาญอย่างแท้จริง และส่งต่อการให้บริการนั้นหากเกินความสามารถของตนเอง

7. สำหรับระดับคุณวุฒิ

1	2	3	4	5	6	7	8
	✓						

8. กลุ่มอาชีพ (Sector)

ช่างวัดสายตาประกอบแว่น

9. ชื่ออาชีพและรหัสอาชีพอื่นที่หน่วยสมรรถนะนี้สามารถใช้ได้ (ถ้ามี)

N/A

10. ข้อกำหนดหรือกฎระเบียบที่เกี่ยวข้อง (Licensing or Regulation Related) (ถ้ามี)

N/A

11. สมรรถนะย่อยและเกณฑ์การปฏิบัติงาน (Elements and Performance Criteria)

สมรรถนะย่อย Element	เกณฑ์ในการปฏิบัติงาน Performance Criteria	วิธีการประเมิน Assessment
04211 เคารพความแตกต่างระหว่าง บุคคล และสิทธิส่วนบุคคลของ ผู้รับบริการ	1. ไม่เลือกปฏิบัติต่อผู้รับบริการ 2. เคารพความต้องการและความ คิดเห็นของผู้รับบริการ 3. รักษาความลับของผู้รับบริการ 4. ไม่ละเมิดทางกาย วาจา และ ทางเพศ ต่อผู้รับบริการ	1. ข้อสอบข้อเขียน 2. การสัมภาษณ์ 3. ประเมินด้วยบุคคลที่ 3
04212 ปฏิบัติงานด้วยความซื่อสัตย์สุจริต	1. เปิดเผยข้อมูลเกี่ยวกับบริการ ผลิตภัณฑ์ และค่าใช้จ่าย ตามความเป็นจริง 2. ให้ข้อมูลที่เป็นจริงในด้านความ เชี่ยวชาญของตนเองและส่งต่อไป ยังผู้เชี่ยวชาญอื่น เมื่อเกิน ความสามารถของตนเอง	1. การสัมภาษณ์ 2. ประเมินด้วยบุคคลที่ 3

12. ความรู้และทักษะก่อนหน้าที่จำเป็น (Pre-requisite Skill & Knowledge)

-

13. ทักษะและความรู้ที่ต้องการ (Required Skills and Knowledge)

(ก) ความต้องการด้านทักษะ

1. ทักษะทางสังคม
2. ทักษะการสื่อสาร

(ข) ความต้องการด้านความรู้

1. ความรู้เกี่ยวกับหลักในการเคารพความแตกต่างระหว่างบุคคล
2. ความรู้เกี่ยวกับคุณธรรมจริยธรรมในการประกอบอาชีพ

14. หลักฐานที่ต้องการ (Evidence Guide)

(ก) หลักฐานการปฏิบัติงาน (Performance Evidence)

ผลการสัมภาษณ์ และผลการประเมินด้วยบุคคลที่ 3

(ข) หลักฐานความรู้ (Knowledge Evidence)

ผลการสอบข้อเขียน และผลการสอบการสัมภาษณ์

(ค) คำแนะนำในการประเมิน

จัดการประเมินทางภาคทฤษฎีก่อน คือ การสอบข้อเขียน แล้วจึงสอบในภาคปฏิบัติ คือ การสอบสัมภาษณ์ และพิจารณาผลจากการประเมินโดยบุคคลที่ 3

(ง) วิธีการประเมิน

พิจารณาจากร่องรอยหลักฐานที่เกี่ยวข้อง ทั้งหลักฐานด้านปฏิบัติงาน และหลักฐานด้านความรู้

15. ขอบเขต (Range Statement)**(ก) คำแนะนำ**

-

(ข) คำอธิบายรายละเอียด

-

16. หน่วยสมรรถนะร่วม (ถ้ามี)

N/A

17. อุตสาหกรรมร่วม/กลุ่มอาชีพร่วม (ถ้ามี)

N/A

18. รายละเอียดกระบวนการและวิธีการประเมิน (Assessment Description and Procedure)

18.1 การสอบข้อเขียน (ข้อสอบปรนัย แบบ 4 ตัวเลือก)

18.2 การสอบสัมภาษณ์

18.3 การประเมินโดยบุคคลที่ 3

หน่วยสมรรถนะ (Unit of Competence)

1. รหัสหน่วยสมรรถนะ 0422
2. ชื่อหน่วยสมรรถนะ ปฏิบัติตนอย่างเหมาะสมต่อบุคคลที่เกี่ยวข้องในอาชีพ
3. ทบทวนครั้งที่ N/A

4. สร้างใหม่

5. สำหรับชื่ออาชีพและ รหัสอาชีพ (Occupational Classification)

ISCO 3254 ผู้ตรวจวัดสายตาและช่างประกอบแว่นตา

6. คำอธิบายหน่วยสมรรถนะ (Description of Unit of Competence)

การมีสัมพันธภาพที่ดีต่อบุคคลที่เกี่ยวข้องในอาชีพ สามารถทำงานเป็นทีมได้ พึ่งรักษาสีทิวทัศน์ส่วนบุคคล โดยไม่ละเมิดทางกาย วาจา และทางเพศต่อผู้รับบริการและบุคคลที่เกี่ยวข้องในอาชีพ และหากผู้ให้บริการถูกล่วงละเมิดสิทธิของตนเกินกว่าขอบเขตที่พึงรับได้ จะต้องรู้จักปกป้องสิทธิ เกียรติยศ ชื่อเสียง และศักดิ์ศรีของตนเอง

7. สำหรับระดับคุณวุฒิ

1	2	3	4	5	6	7	8
	✓						

8. กลุ่มอาชีพ (Sector)

ช่างวัดสายตาประกอบแว่น

9. ชื่ออาชีพและรหัสอาชีพอื่นที่หน่วยสมรรถนะนี้สามารถใช้ได้ (ถ้ามี)

N/A

10. ข้อกำหนดหรือกฎระเบียบที่เกี่ยวข้อง (Licensing or Regulation Related) (ถ้ามี)

N/A

11. สมรรถนะย่อยและเกณฑ์การปฏิบัติงาน (Elements and Performance Criteria)

สมรรถนะย่อย Element	เกณฑ์ในการปฏิบัติงาน Performance Criteria	วิธีการประเมิน Assessment
04221 มีสัมพันธภาพที่ดีต่อบุคคลอื่น	1. มีมนุษยสัมพันธ์ที่ดี 2. สามารถทำงานเป็นทีมได้	1. ข้อสอบข้อเขียน 2. ประเมินด้วยบุคคลที่ 3
04222 รักษาสีทิวทัศน์ส่วนบุคคลของตนเอง และเพื่อนร่วมอาชีพ	1. ไม่ละเมิดทางกาย วาจา และ ทางเพศ ต่อผู้ร่วมอาชีพ 2. ปกป้องสิทธิ เกียรติยศ ชื่อเสียง และศักดิ์ศรีของตนเอง และเพื่อน ร่วมอาชีพ	1. ข้อสอบข้อเขียน 2. ประเมินด้วยบุคคลที่ 3

12. ความรู้และทักษะก่อนหน้าที่จำเป็น (Pre-requisite Skill & Knowledge)

-

13. ทักษะและความรู้ที่ต้องการ (Required Skills and Knowledge)

(ก) ความต้องการด้านทักษะ

1. ทักษะทางสังคม
2. ทักษะการสื่อสาร
3. ทักษะการทำงานเป็นทีม

(ข) ความต้องการด้านความรู้

1. ความรู้เกี่ยวกับหลักการสร้างสัมพันธภาพระหว่างบุคคลและหลักการทำงานเป็นทีม
2. ความรู้เกี่ยวกับหลักสิทธิมนุษยชน

14. หลักฐานที่ต้องการ (Evidence Guide)

(ก) หลักฐานการปฏิบัติงาน (Performance Evidence)

ผลการประเมินด้วยบุคคลที่ 3

(ข) หลักฐานความรู้ (Knowledge Evidence)

ผลการสอบข้อเขียน

(ค) คำแนะนำในการประเมิน

จัดการประเมินทางภาคทฤษฎีก่อน คือ การสอบข้อเขียน แล้วจึงพิจารณาผลการประเมินด้วยบุคคลที่ 3

(ง) วิธีการประเมิน

พิจารณาจากร่องรอยหลักฐานที่เกี่ยวข้อง ทั้งหลักฐานด้านปฏิบัติงาน และหลักฐานด้านความรู้

15. ขอบเขต (Range Statement)**(ก) คำแนะนำ**

1. การมีมนุษยสัมพันธ์ที่ดี มีขอบเขตดังนี้
 - ปรับตัวเข้ากับผู้อื่นได้
 - มีทักษะการสื่อสารที่ดี (เป็นผู้ฟังและผู้พูดที่ดี รู้กาลเทศะ)
 - สร้างความอบอุ่นใจ
 - มีความใส่ใจ ยกย่อง นับถือผู้อื่น
 - ให้เกียรติและไม่ให้ร้ายโจมตีต่อเพื่อนร่วมอาชีพ
2. ความสามารถทำงานเป็นทีม มีขอบเขตดังนี้
 - ให้ความร่วมมือทั้งกับบุคคลภายในและภายนอกสาขาอาชีพของตน
 - ประสานงานกับผู้อื่นได้ดี

(ข) คำอธิบายรายละเอียด

-

16. หน่วยสมรรถนะร่วม (ถ้ามี)

N/A

17. อุตสาหกรรมร่วม/กลุ่มอาชีพร่วม (ถ้ามี)

N/A

18. รายละเอียดกระบวนการและวิธีการประเมิน (Assessment Description and Procedure)

18.1 การสอบข้อเขียน (ข้อสอบปรนัย แบบ 4 ตัวเลือก)

18.2 การประเมินด้วยบุคคลที่ 3

เว็บไซต์

(*) ที่อยู่จัดส่งเอกสาร และสามารถติดต่อได้ ที่อยู่ปัจจุบัน ที่อยู่ตามทะเบียนบ้าน ที่อยู่ทำงาน

2. ข้อมูลทางการศึกษา / Educational Information (เรียงจากข้อมูลปัจจุบันลงไป)

ลำดับ	วุฒิการศึกษา	สาขาวิชา	สถาบันการศึกษา

3. ประวัติการทำงาน (เรียงจากข้อมูลปัจจุบันลงไป)

ลำดับ	ปี พ.ศ.		ตำแหน่ง / สังกัด	บริษัท / หน่วยงาน
	จาก	ถึง		

4. ใบรับรอง / ใบประกาศนียบัตรที่เคยได้รับ (เรียงจากข้อมูลปัจจุบันลงไป)

ลำดับ	ใบรับรอง ใบประกาศนียบัตร โครงการ ผลงาน เกียรติประวัติ

5. ประวัติการอบรม / ประสบการณ์อื่น ๆ

ลำดับ	การฝึกอบรม ฝึกงาน ฝึกประสบการณ์	สถานที่

6. เอกสารประกอบการยื่นคำขอเข้ารับการทดสอบสมรรถนะของบุคคลตามมาตรฐานอาชีพ

- รูปถ่ายขนาด 1 นิ้ว จำนวน 2 รูป
- ประวัติการทำงานปัจจุบัน (Resume) จำนวน 1 ชุด
- สำเนาวุฒิการศึกษา (รับรองสำเนา) จำนวน 1 ชุด
- สำเนาทะเบียนบ้าน (รับรองสำเนา) จำนวน 1 ชุด
- สำเนาบัตรประจำตัวประชาชน (รับรองสำเนา) จำนวน 1 ชุด
- หนังสือรับรองการผ่านงาน ฉบับจริง พร้อมสำเนา 1 ชุด
- ตัวอย่างผลงาน กิจกรรม หรือรางวัลที่เกี่ยวข้องกับการรับรองบุคลากรตามขอบข่ายที่กำหนด (ถ้ามี)

7. การชำระค่าธรรมเนียมในการยื่นคำขอเข้ารับการทดสอบสมรรถนะบุคคลตามมาตรฐานอาชีพ

(* ผู้สมัครมีความประสงค์

- สร้างเอกสาร Pay-in Slip ด้วยตนเอง โดยสมัครสมาชิกเว็บไซต์ ลงทะเบียนการประเมิน และเข้าไปสร้างเอกสาร Pay-in Slip
- รับเอกสาร Pay-in Slip ณ องค์กรที่มีหน้าที่รับรองฯ ที่สมัครประเมิน

ช่องทางการนำเอกสาร Pay-in Slip ไปชำระเงินกับธนาคารกรุงไทยทุกสาขาทั่วประเทศ

1. ชำระเงินผ่านเคาเตอร์ (KTB Teller Payment) ค่าธรรมเนียม 15 บาท ต่อรายการ
2. ชำระเงินผ่าน KTB ATM ค่าธรรมเนียม ในเขต 10 บาท ต่อรายการ
นอกเขต 20 บาท ต่อรายการ
3. ชำระเงินผ่านเคาเตอร์ Internet (KTB NetBank) ค่าธรรมเนียม 15 บาท ต่อรายการ

ข้าพเจ้าขอรับรองว่า

- ข้อมูลตามที่ระบุไว้ในคำขอ รวมทั้งเอกสารและหลักฐานที่แนบประกอบการพิจารณาทั้งหมด เป็นความจริง
- ข้าพเจ้าจะปฏิบัติตามหลักเกณฑ์ และเงื่อนไขในการทดสอบสมรรถนะบุคคลตามมาตรฐานอาชีพที่อาจมีการแก้ไข หรือกำหนดเพิ่มเติมในภายหลัง
- ข้าพเจ้าจะชำระค่าธรรมเนียมซึ่งเกิดจากการดำเนินการตามคำขอนี้ภายในระยะเวลาที่สถาบันกำหนด

ลงชื่อ.....ผู้ยื่นคำขอ

(.....)

วันที่...../...../.....

สำหรับเจ้าหน้าที่

ชำระเงินแล้ว

(ลงชื่อเจ้าหน้าที่

ได้ตรวจสอบหลักฐานที่ใช้ในการสมัครแล้ว

ถูกต้องตามที่ผู้สมัครกรอกทุกประการ

บันทึกเข้าระบบฐานข้อมูลแล้ว

(ลงชื่อเจ้าหน้าที่

(ลงชื่อเจ้าหน้าที่