



คู่มือสำหรับผู้เข้ารับการประเมิน

สาขาวิชาชีพบริการสุขภาพ
อาชีพช่างวัดสายตาประกอบแว่น ระดับ 5

จัดทำโดย
สถาบันคุณวุฒิวิชาชีพ (องค์การมหาชน)

คำนำ

คู่มือการประเมินสมรรถนะบุคคลตามมาตรฐานอาชีพ (Assessment Standard) สำหรับผู้เข้ารับการประเมินวิชาชีพ ตามมาตรฐานอาชีพ และคุณวุฒิวิชาชีพ สาขาวิชาชีพบริการสุขภาพ อาชีพช่างวัดสายตาประกอบแว่น ระดับ 5 เล่มนี้ เป็นเอกสารที่อธิบายถึงกระบวนการ วิธีการ และขั้นตอน สำหรับการประเมินคุณวุฒิวิชาชีพ ประกอบด้วย คำแนะนำการเข้ารับการประเมินคุณวุฒิวิชาชีพ วิธีการประเมินคุณวุฒิวิชาชีพ กรอบการรับรองคุณวุฒิวิชาชีพ และรายละเอียดของหน่วยสมรรถนะอาชีพ ของอาชีพช่างวัดสายตาประกอบแว่น ระดับ 5 ตัวอย่างแบบยื่นคำขอรับการทดสอบสมรรถนะของบุคคลตามมาตรฐานอาชีพ ซึ่งจะ เป็นประโยชน์ต่อการเตรียมความพร้อมของบุคคลที่สนใจเข้ารับการประเมินสมรรถนะวิชาชีพดังกล่าวต่อไป

สารบัญ

	หน้า
คำนำ	2
สารบัญ	3
คำแนะนำการเข้ารับการประเมินคุณวุฒิวิชาชีพ	4
คำแนะนำวิธีการประเมินสมรรถนะ อาชีพช่างวัดสายตาประกอบแว่น ระดับ 5.....	6
กรอบการรับรองคุณวุฒิวิชาชีพ สาขาวิชาชีพบริการสุขภาพ อาชีพช่างวัดสายตาประกอบแว่น ระดับ 5	8
รายละเอียดหน่วยสมรรถนะ อาชีพช่างวัดสายตาประกอบแว่น ระดับ 5.....	10
แบบยื่นคำขอรับรองรับการทดสอบสมรรถนะบุคคลตามมาตรฐานอาชีพ	21

คำแนะนำการเข้ารับการประเมินคุณวุฒิวิชาชีพ

ในการประเมินคุณวุฒิวิชาชีพ ผู้เข้ารับการประเมินจะต้องมีความมั่นใจในตนเองว่า มีความรู้ ความสามารถ และประสบการณ์ในการทำงาน ที่สอดคล้องกับข้อกำหนดของมาตรฐานอาชีพที่จะขอเข้ารับ การประเมิน และผู้เข้ารับการประเมินจะต้องแสดงความจำนงในการขอรับการประเมินคุณวุฒิวิชาชีพด้วย ตนเอง โดยผ่านความเห็นชอบจากผู้บังคับบัญชา โดยการเข้ารับการประเมินคุณวุฒิวิชาชีพ มีกระบวนการ ดังต่อไปนี้

1. ผู้เข้ารับการประเมินแสดงความจำนงในการขอรับการประเมินคุณวุฒิวิชาชีพ แสดงความจำนง ขอรับการประเมินสมรรถนะของคุณบุคคลตามมาตรฐานอาชีพ และคุณวุฒิวิชาชีพในสาขาวิชาชีพ อาชีพ และ ระดับขั้น ที่ประสงค์จะขอรับการประเมิน โดยจะต้องกรอกแบบยื่นคำขอรับการทดสอบสมรรถนะบุคคลตาม มาตรฐานอาชีพ ระบุข้อมูลประวัติของผู้รับการประเมิน และยื่นเอกสารประกอบการยื่นขอรับการทดสอบ สมรรถนะของคุณบุคคลตามมาตรฐานอาชีพตามที่กำหนดในแบบคำขอ ผ่านช่องทาง ดังต่อไปนี้

- ยื่นด้วยตนเองที่ องค์กรที่มีหน้าที่รับรองสมรรถนะของคุณบุคคลฯ
- ยื่นสมัครผ่านเว็บไซต์ของสถาบันที่ <http://tpqi-net.tpqi.go.th>
เลือกรายการ “สำหรับบุคคลทั่วไป/รับรองสมรรถนะบุคคล”

2. ผู้ประเมินจัดประชุมชี้แจงเกี่ยวกับกรอบการประเมินคุณวุฒิวิชาชีพ แผนการประเมิน ข้อเสนอ ในการประเมินภาคความรู้ และภาคปฏิบัติ เอกสารบันทึกหลักฐานต่าง ๆ และร่วมวางแผนการประเมิน ร่วมกับผู้รับการประเมิน

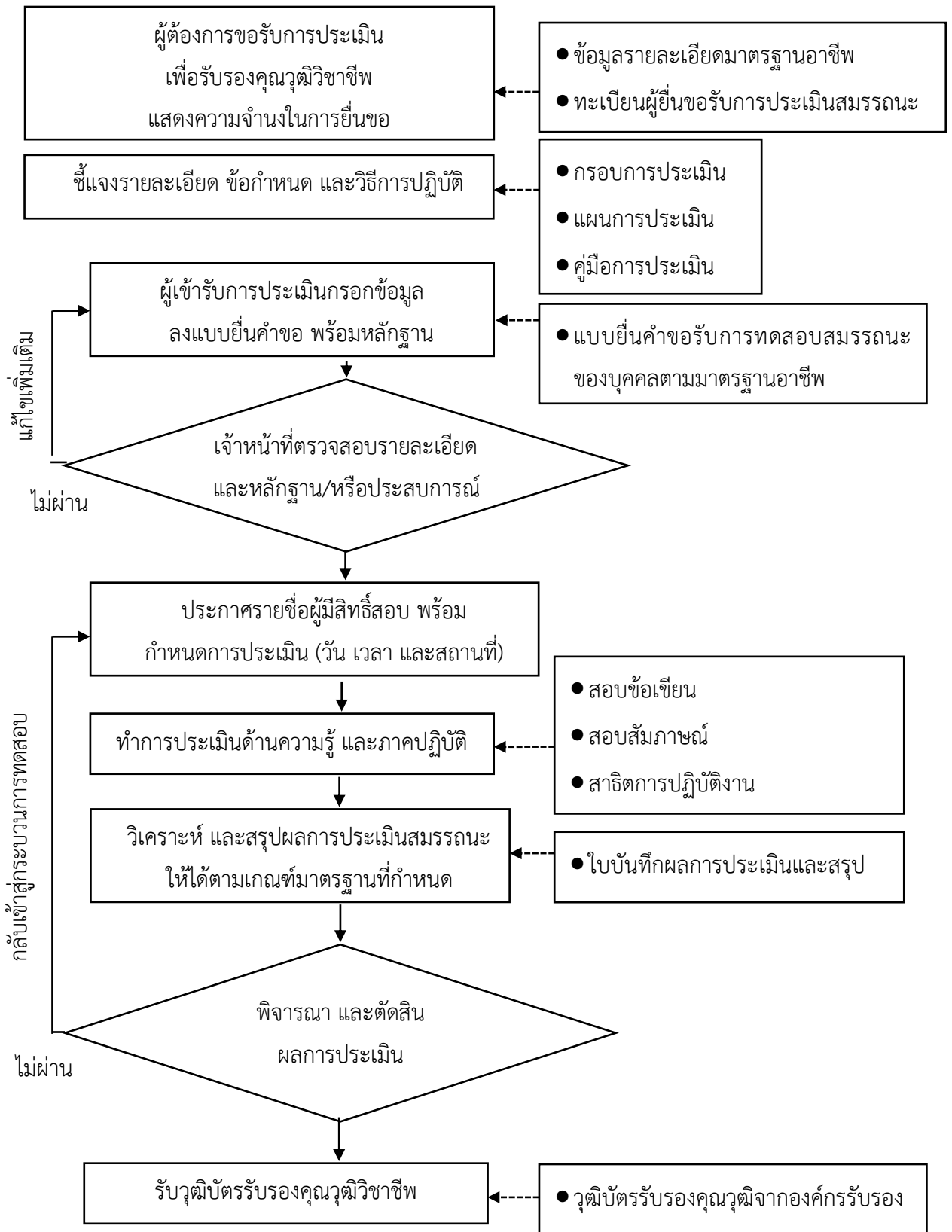
3. ผู้เข้ารับการประเมินกรอกเอกสารลงในแบบยื่นคำขอ

4. ผู้ประเมินตรวจสอบหลักฐาน และ/หรือ ประสบการณ์ของผู้เข้ารับการประเมิน ในกรณีที่ยังไม่ ผ่านตามเกณฑ์ที่กำหนด ให้ผู้เข้ารับการประเมินกลับไปทบทวนหลักฐาน/ประสบการณ์ใหม่ และในกรณีที่ ผ่านตามเกณฑ์ที่กำหนด ให้นำหมายผู้เข้ารับการประเมิน เพื่อทดสอบภาคความรู้ และภาคปฏิบัติในขั้นตอน ต่อไป

5. ผู้เข้ารับการประเมินเข้าทำการทดสอบความรู้ ตามวัน และเวลาที่กำหนด โดยสอบข้อเขียน แล้ว สอบปากเปล่าด้วยการสัมภาษณ์ เพื่อประเมินความรู้ ประกอบกับการพิจารณาแฟ้มสะสมผลงานของผู้เข้ารับ การประเมิน จากนั้น ผู้ประเมินจะทำการประเมินสมรรถนะของท่านว่า ผ่านหรือไม่ ภายใน 1 วัน ถ้าไม่ผ่าน การประเมิน ผู้ประเมินจะแจ้ง จุดอ่อน และข้อบกพร่องของท่านให้ทราบ เป็นลายลักษณ์อักษร ท่านสามารถ กลับไปศึกษาความรู้เพิ่มเติม และกลับมาทดสอบใหม่ตามวันและเวลาที่กำหนด

6. ผู้รับการประเมินต้องผ่านการประเมินที่ครอบคลุมในทุกสมรรถนะย่อย ขอบเขต และความรู้ ที่ กำหนด จึงจะผ่านเข้ารับคุณวุฒิวิชาชีพได้

ขั้นตอนการประเมินสมรรถนะของบุคคลตามมาตรฐานอาชีพ



คำแนะนำวิธีการประเมินสมรรถนะ อาชีพช่างวัดสายตาประกอบแว่น ระดับ 5

ในการประเมินสมรรถนะ ใช้เครื่องมือประเมิน 4 รูปแบบ โดยใช้

- การสอบข้อเขียน
- การสอบสัมภาษณ์
- การสอบปฏิบัติงาน
- การประเมินโดยบุคคลที่ 3

วิธีการประเมิน

ผู้รับการประเมินต้องผ่านการประเมินที่ครอบคลุมในทุกสมรรถนะย่อย ขอบเขต และความรู้ที่กำหนด จึงจะผ่านเข้ารับวุฒิบัตรคุณวุฒิวิชาชีพได้ โดยมีเกณฑ์การประเมินผลการทดสอบ ดังนี้

การประเมินผล และการผ่านเกณฑ์การประเมินสมรรถนะสำหรับสาขาวิชาชีพบริการสุขภาพ อาชีพช่างวัดสายตาประกอบแว่น ระดับ 5

เกณฑ์การประเมินผลในภาคทฤษฎี และภาคปฏิบัติ กำหนดให้ผู้เข้ารับการประเมินต้องสอบทั้งข้อเขียน การสัมภาษณ์ความรู้ในการปฏิบัติงาน การสาธิตการปฏิบัติงาน และการประเมินโดยบุคคลที่ 3 โดยจะต้องผ่านเกณฑ์การประเมิน ทั้ง 4 รูปแบบ ดังนี้

การผ่านการเกณฑ์

- | | |
|---------------------------|-----------------------------------------------------------------------------------------------|
| ➤ การสอบข้อเขียน | คะแนนการทดสอบ ไม่น้อยกว่า ร้อยละ 70 |
| ➤ การสอบสัมภาษณ์ | ได้รับการประเมินผ่านทุก PC คิดเป็นร้อยละ 100 |
| ➤ การสอบปฏิบัติงาน | ได้รับการประเมินผ่านทุก PC คิดเป็นร้อยละ 100 |
| ➤ การประเมินโดยบุคคลที่ 3 | คะแนนประเมินจากบุคคลที่ 3 ไม่น้อยกว่า ร้อยละ 70 (ค่าเฉลี่ยไม่น้อยกว่า 3.50 จากคะแนนเต็ม 5.00) |

ตารางสรุป เกณฑ์การประเมินผลสมรรถนะอาชีพของช่างวัดสายตาประกอบแว่น ระดับ 5

วิธีการประเมิน	เวลาสอบ (นาที)	จำนวน	เกณฑ์การผ่าน
1. ข้อสอบปรนัย	60	60 ข้อ	ร้อยละ 70
2. ข้อสอบสัมภาษณ์	45	2 หน่วยสมรรถนะ	ร้อยละ 100
3. ข้อสอบปฏิบัติ	180	1 หน่วยสมรรถนะ	ร้อยละ 100
4. แบบประเมินโดยบุคคลที่ 3	-	1 หน่วยสมรรถนะ	ร้อยละ 70

คำชี้แจง กรณีไม่ผ่านการประเมินสมรรถนะ

หากผู้รับการประเมินมีผลคะแนน **ไม่ผ่านเกณฑ์การประเมินของชั้นคุณวุฒิอาชีพ ระดับ 5** ผู้ขอรับการประเมินสมรรถนะสามารถยื่นขอรับการประเมินอีกครั้ง ดังนี้

1. กรณีสอบข้อเขียนไม่ผ่าน สามารถขอรับการประเมินใหม่เฉพาะการสอบข้อเขียนได้ โดยต้องสอบข้อเขียนใหม่ทั้งหมด (สอบใหม่ทั้งฉบับ)
2. กรณีสอบปฏิบัติไม่ผ่าน สามารถขอรับการประเมินใหม่เฉพาะการสอบปฏิบัติได้
3. กรณีสอบสัมภาษณ์ไม่ผ่าน สามารถขอรับการประเมินใหม่เฉพาะการสอบสัมภาษณ์ได้
4. กรณีการประเมินโดยบุคคลที่ 3 ไม่ผ่าน สามารถขอรับการประเมินใหม่เฉพาะการประเมินโดยบุคคลที่ 3 ได้

ทั้งนี้ ต้องเข้ารับการประเมินอีกครั้ง ภายในเวลา 1 ปี นับจากวันทราบผลจากวันที่ “ไม่ผ่านสมรรถนะ” อย่างเป็นทางการ

กรอบการรับรองคุณวุฒิวิชาชีพ สาขาวิชาชีพบริการสุขภาพ อาชีพช่างวัดสายตาประกอบแว่น ระดับ 5

ผู้เข้ารับประเมินคุณวุฒิวิชาชีพ จะต้องทำความเข้าใจกับกรอบการรับรองคุณวุฒิวิชาชีพ สาขาวิชาชีพบริการสุขภาพ อาชีพช่างวัดสายตาประกอบแว่น ระดับ 5 มีรายละเอียดดังนี้

คุณลักษณะของผลการเรียนรู้ (Characteristics of Outcomes)

ผู้ที่ได้รับการรับรองคุณวุฒิวิชาชีพของอาชีพช่างวัดสายตาประกอบแว่นในระดับที่ 5 นี้ จะต้องมีความรู้ ทักษะและความรู้ ในการประกอบแว่นตามประเภทกรอบเต็ม (Full Frame) กรอบเซาะร่อง (Semi Rimless Frame) กรอบเจาะ (Rimless Frame) และเลนส์ Prism สามารถปรับแต่งกรอบแว่น วัดพารามิเตอร์ ตรวจคัดกรองปัญหาการมองเห็น แนะนำเลนส์และกรอบแว่นตา ส่งมอบแว่นตาที่ประกอบได้ตามมาตรฐาน จัดเก็บข้อมูลประวัติผู้รับบริการ รวมทั้งจัดการความพร้อมและความปลอดภัยของบุคลากร และอุปกรณ์ต่าง ๆ ภายในร้านแว่นตา

นอกจากนี้ต้องมีจรรยาบรรณอาชีพ คือ ปฏิบัติต่อลูกค้าด้วยจิตบริการและสุขภาพจิตที่ดี พัฒนาความรู้และทักษะเพิ่มเติมอย่างต่อเนื่อง ตลอดจนปฏิบัติตามข้อกำหนดที่เหมาะสมต่อผู้รับบริการและบุคคลที่เกี่ยวข้องในอาชีพ

การเลื่อนระดับคุณวุฒิวิชาชีพ (Qualification Pathways)

1. คุณสมบัติของผู้ที่สามารถเข้ารับการประเมินคุณวุฒิวิชาชีพ อาชีพช่างวัดสายตาประกอบแว่น ระดับ 5
 - 1.1 มีอายุ 18 ปีบริบูรณ์ ในวันที่สมัครเข้ารับการประเมินคุณวุฒิวิชาชีพ และ
 - 1.2 มีใบรับรองผลการศึกษาระดับมัธยมศึกษาปีที่ 6 หรือ ประกาศนียบัตรวิชาชีพ (ปวช.) หรือเทียบเท่า หรือ
 - 1.3 ใบรับรองการฝึกอบรมหลักสูตรที่เกี่ยวข้อง ที่ออกให้โดยหน่วยงานภาครัฐ หรือ โรงเรียนที่ได้รับการรับรองจากกระทรวงศึกษาธิการ รวมไม่น้อยกว่า 300 ชั่วโมง หรือ
 - 1.4 มีประสบการณ์ทำงานในอาชีพช่างวัดสายตาประกอบแว่น อย่างน้อย 5 ปี โดยแสดงใบรับรองผลการทำงานที่ออกให้จากสถานประกอบการ หรือบริษัทที่เกี่ยวข้องกับแว่นตา
2. ผู้ที่จะผ่านการประเมินและได้รับการรับรองคุณวุฒิวิชาชีพ อาชีพช่างวัดสายตาประกอบแว่น ระดับ 5 ต้องผ่านเกณฑ์การประเมินตามหน่วยสมรรถนะอาชีพ อาชีพช่างวัดสายตาประกอบแว่น ระดับ 5 จำนวน 20 หน่วย ในกรณีที่ผู้เข้ารับการประเมินคุณวุฒิวิชาชีพ อาชีพช่างวัดสายตาประกอบแว่น ระดับ 5 ได้ผ่านการประเมินคุณวุฒิวิชาชีพ อาชีพช่างวัดสายตาประกอบแว่น ระดับ 4 มาแล้ว จะได้รับยกเว้นหน่วยสมรรถนะที่ผ่านประเมินไปแล้วในระดับที่ 4 จำนวน 17 หน่วย โดยประเมินเพิ่มเติมจำนวน 3 หน่วย

กลุ่มบุคคลในอาชีพ (Target Group)

ช่างวัดสายตาประกอบแว่น

หน่วยสมรรถนะ (หน่วยสมรรถนะทั้งหมดของคุณวุฒิวชิชาชีพนี)

- หน่วยสมรรถนะ 0111 ประกอบแว่นตาตามประเภทกรอบเต็ม (Full Frame)
- หน่วยสมรรถนะ 0112 ประกอบแว่นตาตามประเภทกรอบเซาะร่อง (Semi Rimless Frame)
- หน่วยสมรรถนะ 0113 ประกอบแว่นตาตามประเภทกรอบเจาะ (Rimless Frame)
- หน่วยสมรรถนะ 0114 ประกอบแว่นตาเลนส์ Prism
- หน่วยสมรรถนะ 0121 ปรับแต่งกรอบแว่น
- หน่วยสมรรถนะ 0122 วัดพารามิเตอร์
- หน่วยสมรรถนะ 0211 ตรวจคัดกรองปัญหาการมองเห็น ด้วยวิธี Objective test
- หน่วยสมรรถนะ 0212 ตรวจคัดกรองปัญหาการมองเห็น ด้วยวิธี Subjective test
- หน่วยสมรรถนะ 0213 วิเคราะห์ค่าสายตาที่ได้จากวิธี Subjective test
- หน่วยสมรรถนะ 0221 แนะนำเลนส์และกรอบแว่นตา
- หน่วยสมรรถนะ 0222 ส่งมอบแว่นตาที่ประกอบได้ตามมาตรฐาน
- หน่วยสมรรถนะ 0311 จัดเก็บข้อมูลประวัติผู้รับบริการให้ครบถ้วน
- หน่วยสมรรถนะ 0312 จัดเก็บข้อมูลให้ค้นหาง่ายและเป็นปัจจุบัน
- หน่วยสมรรถนะ 0321 จัดการความพร้อมของบุคลากรและอุปกรณ์*
- หน่วยสมรรถนะ 0322 จัดการความปลอดภัยของผู้ให้บริการและผู้มารับบริการ*
- หน่วยสมรรถนะ 0323 ถ่ายทอดความรู้ด้านการประกอบแว่นตาและปรับแต่งกรอบแว่นตา*
- หน่วยสมรรถนะ 0411 ปฏิบัติต่อลูกค้าด้วยจิตบริการและสุขภาพจิตที่ดี
- หน่วยสมรรถนะ 0412 พัฒนาความรู้และทักษะเพิ่มเติมอย่างต่อเนื่อง
- หน่วยสมรรถนะ 0421 ปฏิบัติตนอย่างเหมาะสมต่อผู้รับบริการ
- หน่วยสมรรถนะ 0422 ปฏิบัติตนอย่างเหมาะสมต่อผู้ที่เกี่ยวข้องในอาชีพ

หมายเหตุ

- กรณีผ่านประเมินในระดับที่ 2 ระดับที่ 3 และระดับที่ 4 มาแล้ว จะประเมินเฉพาะหน่วยที่มีเครื่องหมาย *
- กรณียังไม่เคยผ่านการประเมินในระดับที่ 2 ระดับที่ 3 และระดับที่ 4 ต้องประเมินรวมทั้ง 20 หน่วย
- โดยรายละเอียดและการประเมินหน่วยสมรรถนะของระดับที่ 2 ระดับที่ 3 และระดับที่ 4 จัดทำไว้ในเล่มคู่มือระดับที่ 2 คู่มือระดับที่ 3 และระดับที่ 4

รายละเอียดหน่วยสมรรถนะ
สาขาวิชาชีพบริการสุขภาพ
อาชีพช่างวัดสายตาประกอบแว่น ระดับ 5

หน่วยสมรรถนะ (Unit of Competence)

1. รหัสหน่วยสมรรถนะ 0321

2. ชื่อหน่วยสมรรถนะ จัดการความพร้อมของบุคลากรและอุปกรณ์

3. ทบทวนครั้งที่ N/A

4. สร้างใหม่

5. สำหรับชื่ออาชีพและ รหัสอาชีพ (Occupational Classification)

ISCO 3254 ผู้ตรวจวัดสายตาและช่างประกอบแว่นตา

6. คำอธิบายหน่วยสมรรถนะ (Description of Unit of Competence)

การเตรียมความพร้อมของบุคลากร และการเตรียมอุปกรณ์ต่าง ๆ ให้พร้อมใช้งาน เพื่อให้การปฏิบัติงานเกิดประโยชน์สูงสุดแก่ผู้รับบริการ

7. สำหรับระดับคุณวุฒิ

1	2	3	4	5	6	7	8
				✓			

8. กลุ่มอาชีพ (Sector)

ช่างวัดสายตาประกอบแว่น

9. ชื่ออาชีพและรหัสอาชีพอื่นที่หน่วยสมรรถนะนี้สามารถใช้ได้ (ถ้ามี)

N/A

10. ข้อกำหนดหรือกฎระเบียบที่เกี่ยวข้อง (Licensing or Regulation Related) (ถ้ามี)

N/A

11. สมรรถนะย่อยและเกณฑ์การปฏิบัติงาน (Elements and Performance Criteria)

สมรรถนะย่อย Element	เกณฑ์ในการปฏิบัติงาน Performance Criteria	วิธีการประเมิน Assessment
03211 ตรวจสอบความพร้อมของ บุคลากร	1. วางแผนกำลังคนให้พร้อม บริการ 2. เตรียมความพร้อมบุคลากร เพื่อให้บรรลุเป้าหมายในการ ปฏิบัติงาน	1. ข้อสอบข้อเขียน 2. การสัมภาษณ์
03212 เตรียมเครื่องมือและอุปกรณ์การ ใช้งาน	1. ตรวจสอบความเพียงพอและ สภาพความพร้อมของอุปกรณ์ ได้ครบถ้วน 2. สร้างกระบวนการในการรักษา ความสะอาดของอุปกรณ์พื้นฐาน	1. ข้อสอบข้อเขียน 2. การสัมภาษณ์

12. ความรู้และทักษะก่อนหน้าที่จำเป็น (Pre-requisite Skill & Knowledge)

-

13. ทักษะและความรู้ที่ต้องการ (Required Skills and Knowledge)

(ก) ความต้องการด้านทักษะ

1. ทักษะการวางแผนและการบริหารจัดการ
2. ทักษะการคิดวิเคราะห์ คิดแก้ปัญหา และคิดวิจารณ์

(ข) ความต้องการด้านความรู้

1. ความรู้เกี่ยวกับการบริหารและพัฒนาบุคคล
2. ความรู้เกี่ยวกับอุปกรณ์ภายในร้านแว่นตา
3. ความรู้เกี่ยวกับขั้นตอนการรักษาความสะอาดของอุปกรณ์ต่าง ๆ

14. หลักฐานที่ต้องการ (Evidence Guide)

(ก) หลักฐานการปฏิบัติงาน (Performance Evidence)

ผลการประเมินภาคปฏิบัติจากการสัมภาษณ์

(ข) หลักฐานความรู้ (Knowledge Evidence)

ผลการสอบข้อเขียน

(ค) คำแนะนำในการประเมิน

จัดการประเมินทางภาคทฤษฎีก่อน และตามด้วยการประเมินภาคปฏิบัติ

(ง) วิธีการประเมิน

พิจารณาจากร่องรอยหลักฐานที่เกี่ยวข้อง ทั้งหลักฐานด้านปฏิบัติงาน และหลักฐานด้านความรู้

15. ขอบเขต (Range Statement)**(ก) คำแนะนำ**

1. วางแผนกำลังคนให้พร้อมบริการ ประกอบด้วย
 - 1.1 ตรวจสอบความพร้อมของผู้ปฏิบัติงาน
 - 1.2 สังเกตความผิดปกติของผู้ปฏิบัติงานและระบุสาเหตุปัญหาที่เกิดขึ้นได้
2. เตรียมความพร้อมบุคลากร เพื่อให้บรรลุเป้าหมายในการปฏิบัติงาน ประกอบด้วย
 - 2.1 มีเครื่องแต่งกายที่สุภาพและสะอาด
 - 2.2 มีสุขอนามัยดี
 - 2.3 ทบทวนข้อปฏิบัติงานก่อนเริ่มงานประจำวัน

(ข) คำอธิบายรายละเอียด

-

16. หน่วยสมรรถนะร่วม (ถ้ามี)

N/A

17. อุตสาหกรรมร่วม/กลุ่มอาชีพร่วม (ถ้ามี)

N/A

18. รายละเอียดกระบวนการและวิธีการประเมิน (Assessment Description and Procedure)

- 18.1 แบบทดสอบข้อเขียน (ข้อสอบปรนัย แบบ 4 ตัวเลือก)
- 18.2 การสอบสัมภาษณ์

หน่วยสมรรถนะ (Unit of Competence)

1. รหัสหน่วยสมรรถนะ 0322

2. ชื่อหน่วยสมรรถนะ จัดการความปลอดภัยของผู้ให้บริการและผู้รับบริการ

3. ทบทวนครั้งที่ N/A

4. สร้างใหม่

5. สำหรับชื่ออาชีพและ รหัสอาชีพ (Occupational Classification)

ISCO 3254 ผู้ตรวจวัดสายตาและช่างประกอบแว่นตา

6. คำอธิบายหน่วยสมรรถนะ (Description of Unit of Competence)

การจัดเก็บอุปกรณ์อันตรายให้อยู่ในพื้นที่ที่เหมาะสม รวมทั้งระมัดระวังในการใช้เครื่องมือทุกชนิดที่อาจก่อให้เกิดอันตราย เพื่อความปลอดภัยของผู้ให้บริการและผู้รับบริการ

7. สำหรับระดับคุณวุฒิ

1	2	3	4	5	6	7	8
				✓			

8. กลุ่มอาชีพ (Sector)

ช่างวัดสายตาประกอบแว่น

9. ชื่ออาชีพและรหัสอาชีพอื่นที่หน่วยสมรรถนะนี้สามารถใช้ได้ (ถ้ามี)

N/A

10. ข้อกำหนดหรือกฎระเบียบที่เกี่ยวข้อง (Licensing or Regulation Related) (ถ้ามี)

N/A

11. สมรรถนะย่อยและเกณฑ์การปฏิบัติงาน (Elements and Performance Criteria)

สมรรถนะย่อย Element	เกณฑ์ในการปฏิบัติงาน Performance Criteria	วิธีการประเมิน Assessment
03221 การจัดเก็บวัสดุอุปกรณ์อันตราย	1. ระบุวัสดุอุปกรณ์อันตรายภายในร้านแว่นตาได้ 2. จัดการวัสดุอุปกรณ์อันตรายให้เหมาะสมกับพื้นที่และประเภทวัสดุอุปกรณ์	1. ข้อสอบข้อเขียน 2. การสัมภาษณ์
03222 ใช้สถานที่และเครื่องมือตามหลักความปลอดภัย	1. ควบคุมดูแลการใช้เครื่องมือให้ถูกต้องกับการใช้งาน 2. จัดเตรียมอุปกรณ์เพื่อป้องกันอันตรายจากการทำงานได้ครบถ้วน 3. จัดเตรียมสถานที่ให้มีความปลอดภัยกับการทำงาน	1. ข้อสอบข้อเขียน 2. การสัมภาษณ์

12. ความรู้และทักษะก่อนหน้าที่จำเป็น (Pre-requisite Skill & Knowledge)

-

13. ทักษะและความรู้ที่ต้องการ (Required Skills and Knowledge)

(ก) ความต้องการด้านทักษะ

1. ทักษะการจัดการวัสดุอุปกรณ์อันตราย ให้เหมาะสมกับพื้นที่
2. ทักษะการควบคุมดูแลการใช้เครื่องมือให้ถูกต้องเหมาะสมกับการใช้งาน

(ข) ความต้องการด้านความรู้

1. ความรู้เกี่ยวกับวิธีการใช้งานและกำจัดวัสดุอุปกรณ์อันตรายหลังการใช้งาน เพื่อให้เกิดความปลอดภัยและเป็นมิตรกับสิ่งแวดล้อม
2. ความรู้เกี่ยวกับการจัดเตรียมอุปกรณ์เพื่อป้องกันอันตรายจากการทำงาน
3. ความรู้เกี่ยวกับการจัดเตรียมสถานที่ให้มีความปลอดภัยและเหมาะสมกับการทำงาน

14. หลักฐานที่ต้องการ (Evidence Guide)

(ก) หลักฐานการปฏิบัติงาน (Performance Evidence)

ผลการประเมินภาคปฏิบัติจากการสัมภาษณ์

(ข) หลักฐานความรู้ (Knowledge Evidence)

ผลการสอบข้อเขียน

(ค) คำแนะนำในการประเมิน

จัดการประเมินทางภาคทฤษฎีก่อน และตามด้วยการประเมินภาคปฏิบัติ

(ง) วิธีการประเมิน

พิจารณาจากร่องรอยหลักฐานที่เกี่ยวข้อง ทั้งหลักฐานด้านปฏิบัติงาน และหลักฐานด้านความรู้

15. ขอบเขต (Range Statement)**(ก) คำแนะนำ**

1. ตัดฉลากวัสดุอุปกรณ์อันตราย
2. บอกวิธีการใช้งานและกำจัดวัสดุอุปกรณ์อันตรายหลังการใช้งาน เพื่อให้เกิดความปลอดภัยและเป็นมิตรกับสิ่งแวดล้อม

(ข) คำอธิบายรายละเอียด

-

16. หน่วยสมรรถนะร่วม (ถ้ามี)

N/A

17. อุตสาหกรรมร่วม/กลุ่มอาชีพร่วม (ถ้ามี)

N/A

18. รายละเอียดกระบวนการและวิธีการประเมิน (Assessment Description and Procedure)

- 18.1 แบบทดสอบข้อเขียน (ข้อสอบปรนัย แบบ 4 ตัวเลือก)
- 18.2 การสัมภาษณ์

หน่วยสมรรถนะ (Unit of Competence)

1. รหัสหน่วยสมรรถนะ 0323

2. ชื่อหน่วยสมรรถนะ ถ่ายทอดความรู้ด้านการประกอบแว่นตา และปรับแต่งกรอบแว่นตา

3. ทบทวนครั้งที่ N/A

4. สร้างใหม่

5. สำหรับชื่ออาชีพและ รหัสอาชีพ (Occupational Classification)

ISCO 3254 ผู้ตรวจวัดสายตาและช่างประกอบแว่นตา

6. คำอธิบายหน่วยสมรรถนะ (Description of Unit of Competence)

การถ่ายทอดความรู้ด้านการประกอบแว่นตา และปรับแต่งกรอบแว่นตา ด้วยการสอนงาน อันประกอบไปด้วยการเตรียมแผนการสอน เตรียมเครื่องมือและอุปกรณ์ ตลอดจนสอนงานด้านการประกอบแว่นตาและปรับแต่งแว่นตาเสมือนการปฏิบัติงานจริง

7. สำหรับระดับคุณวุฒิ

1	2	3	4	5	6	7	8
				✓			

8. กลุ่มอาชีพ (Sector)

ช่างวัดสายตาประกอบแว่น

9. ชื่ออาชีพและรหัสอาชีพอื่นที่หน่วยสมรรถนะนี้สามารถใช้ได้ (ถ้ามี)

N/A

10. ข้อกำหนดหรือกฎระเบียบที่เกี่ยวข้อง (Licensing or Regulation Related) (ถ้ามี)

N/A

11. สมรรถนะย่อยและเกณฑ์การปฏิบัติงาน (Elements and Performance Criteria)

สมรรถนะย่อย Element	เกณฑ์ในการปฏิบัติงาน Performance Criteria	วิธีการประเมิน Assessment
03231 สอนงานด้านการประกอบแว่นตา	1. เตรียมแผนการสอนงาน ด้านการประกอบแว่นตาได้ตรงกับ วัตถุประสงค์การสอนและระบุ หัวข้อการสอนตามกรอบเวลาที่ กำหนดไว้ครบถ้วน 2. เตรียมเครื่องมือและอุปกรณ์ ประกอบการสอนงานด้านการ ประกอบแว่นตาได้ครบถ้วนทุก รายการ 3. สอนงานด้านการประกอบ แว่นตาเสมือนการปฏิบัติจริงได้ ตามแผนการสอน	1. สาคิตการปฏิบัติงาน 2. การประเมินด้วยบุคคลที่ 3
03232 สอนงานด้านการปรับแต่งแว่นตา	1. เตรียมแผนการสอนงาน ด้านการปรับแต่งแว่นตา ได้ตรง กับวัตถุประสงค์การสอนและระบุ หัวข้อการสอนตามกรอบเวลาที่ กำหนดไว้ครบถ้วน 2. เตรียมเครื่องมือและอุปกรณ์ ด้านการปรับแต่งแว่นตา ได้ครบถ้วนทุกรายการ 3. สอนงานด้านด้านการปรับแต่ง แว่นตาเสมือนการปฏิบัติจริงได้ ตามแผนการสอน	1. สาคิตการปฏิบัติงาน 2. การประเมินด้วยบุคคลที่ 3

12. ความรู้และทักษะก่อนหน้าที่จำเป็น (Pre-requisite Skill & Knowledge)

ทักษะการสื่อสาร

13. ทักษะและความรู้ที่ต้องการ (Required Skills and Knowledge)

(ก) ความต้องการด้านทักษะ

1. ทักษะการถ่ายทอดความรู้
2. ทักษะการสอนงาน

(ข) ความต้องการด้านความรู้

1. ความรู้เกี่ยวกับวิธีการสอน
2. ความรู้เกี่ยวกับการสอนงานด้านการประกอบแว่นตา
3. ความรู้เกี่ยวกับการสอนงานด้านการปรับแต่งแว่นตา

14. หลักฐานที่ต้องการ (Evidence Guide)**(ก) หลักฐานการปฏิบัติงาน (Performance Evidence)**

ผลการประเมินภาคปฏิบัติในการสาธิตการปฏิบัติงานจากสถานการณ์จำลองที่จัดขึ้น

(ข) หลักฐานความรู้ (Knowledge Evidence)

การสาธิตการปฏิบัติงาน

(ค) คำแนะนำในการประเมิน

จัดการประเมินภาคปฏิบัติ และการประเมินด้วยบุคคลที่ 3

(ง) วิธีการประเมิน

พิจารณาจากร่องรอยหลักฐานที่เกี่ยวข้อง ทั้งหลักฐานด้านปฏิบัติงาน และหลักฐานด้านความรู้

15. ขอบเขต (Range Statement)**(ก) คำแนะนำ**

เป็นการสอนงานด้านการประกอบแว่นตา และปรับแต่งแว่นตาเท่านั้น ไม่ได้สอนเกี่ยวกับการวัดสายตา

(ข) คำอธิบายรายละเอียด

-

16. หน่วยสมรรถนะร่วม (ถ้ามี)

N/A

17. อุตสาหกรรมร่วม/กลุ่มอาชีพร่วม (ถ้ามี)

N/A

18. รายละเอียดกระบวนการและวิธีการประเมิน (Assessment Description and Procedure)

18.1 การสาธิตการปฏิบัติงาน

18.2 การประเมินด้วยบุคคลที่ 3

เว็บไซต์

(*) ที่อยู่จัดส่งเอกสาร และสามารถติดต่อได้ ที่อยู่ปัจจุบัน ที่อยู่ตามทะเบียนบ้าน ที่อยู่ทำงาน

2. ข้อมูลทางการศึกษา / Educational Information (เรียงจากข้อมูลปัจจุบันลงไป)

ลำดับ	วุฒิการศึกษา	สาขาวิชา	สถาบันการศึกษา

3. ประวัติการทำงาน (เรียงจากข้อมูลปัจจุบันลงไป)

ลำดับ	ปี พ.ศ.		ตำแหน่ง / สังกัด	บริษัท / หน่วยงาน
	จาก	ถึง		

4. ใบรับรอง / ใบประกาศนียบัตรที่เคยได้รับ (เรียงจากข้อมูลปัจจุบันลงไป)

ลำดับ	ใบรับรอง ใบประกาศนียบัตร โครงการ ผลงาน เกียรติประวัติ

5. ประวัติการอบรม / ประสบการณ์อื่น ๆ

ลำดับ	การฝึกอบรม ฝึกงาน ฝึกประสบการณ์	สถานที่

6. เอกสารประกอบการยื่นคำขอเข้ารับการทดสอบสมรรถนะของบุคคลตามมาตรฐานอาชีพ

- รูปถ่ายขนาด 1 นิ้ว จำนวน 2 รูป
- ประวัติการทำงานปัจจุบัน (Resume) จำนวน 1 ชุด
- สำเนาวุฒิการศึกษา (รับรองสำเนา) จำนวน 1 ชุด
- สำเนาทะเบียนบ้าน (รับรองสำเนา) จำนวน 1 ชุด
- สำเนาบัตรประจำตัวประชาชน (รับรองสำเนา) จำนวน 1 ชุด
- หนังสือรับรองการผ่านงาน ฉบับจริง พร้อมสำเนา 1 ชุด
- ตัวอย่างผลงาน กิจกรรม หรือรางวัลที่เกี่ยวข้องกับการรับรองบุคลากรตามขอบข่ายที่กำหนด (ถ้ามี)

7. การชำระค่าธรรมเนียมในการยื่นคำขอเข้ารับการทดสอบสมรรถนะบุคคลตามมาตรฐานอาชีพ

(*) ผู้สมัครมีความประสงค์

- สร้างเอกสาร Pay-in Slip ด้วยตนเอง โดยสมัครสมาชิกเว็บไซต์ ลงทะเบียนการประเมิน และเข้าไปสร้างเอกสาร Pay-in Slip
- รับเอกสาร Pay-in Slip ณ องค์กรที่มีหน้าที่รับรองฯ ที่สมัครประเมิน

ช่องทางการนำเอกสาร Pay-in Slip ไปชำระเงินกับธนาคารกรุงไทยทุกสาขาทั่วประเทศ

1. ชำระเงินผ่านเคาเตอร์ (KTB Teller Payment) ค่าธรรมเนียม 15 บาท ต่อรายการ
2. ชำระเงินผ่าน KTB ATM ค่าธรรมเนียม ในเขต 10 บาท ต่อรายการ
นอกเขต 20 บาท ต่อรายการ
3. ชำระเงินผ่านเคาเตอร์ Internet (KTB NetBank) ค่าธรรมเนียม 15 บาท ต่อรายการ

ข้าพเจ้าขอรับรองว่า

- ข้อมูลตามที่ระบุไว้ในคำขอ รวมทั้งเอกสารและหลักฐานที่แนบประกอบการพิจารณาทั้งหมด เป็นความจริง
- ข้าพเจ้าจะปฏิบัติตามหลักเกณฑ์ และเงื่อนไขในการทดสอบสมรรถนะบุคคลตามมาตรฐานอาชีพที่อาจมีการแก้ไข หรือกำหนดเพิ่มเติมในภายหลัง
- ข้าพเจ้าจะชำระค่าธรรมเนียมซึ่งเกิดจากการดำเนินการตามคำขอนี้ภายในระยะเวลาที่สถาบันกำหนด

ลงชื่อ.....ผู้ยื่นคำขอ

(.....)

วันที่...../...../.....

สำหรับเจ้าหน้าที่

ชำระเงินแล้ว

(ลงชื่อเจ้าหน้าที่

ได้ตรวจสอบหลักฐานที่ใช้ในการสมัครแล้ว

ถูกต้องตามที่ผู้สมัครกรอกทุกประการ

บันทึกเข้าระบบฐานข้อมูลแล้ว

(ลงชื่อเจ้าหน้าที่

(ลงชื่อเจ้าหน้าที่