



# คู่มือสำหรับผู้เข้ารับการประเมิน

สาขาวิชาชีพบริการสุขภาพ  
อาชีพช่างวัดสายตาประกอบแว่น ระดับ 3

จัดทำโดย  
สถาบันคุณวุฒิวิชาชีพ (องค์การมหาชน)

## คำนำ

คู่มือการประเมินสมรรถนะบุคคลตามมาตรฐานอาชีพ (Assessment Standard) สำหรับผู้เข้ารับการประเมินวิชาชีพ ตามมาตรฐานอาชีพ และคุณวุฒิวิชาชีพ สาขาวิชาชีพบริการสุขภาพ อาชีพช่างวัดสายตาประกอบแว่น ระดับ 3 เล่มนี้ เป็นเอกสารที่อธิบายถึงกระบวนการ วิธีการ และขั้นตอน สำหรับการประเมินคุณวุฒิวิชาชีพ ประกอบด้วย คำแนะนำการเข้ารับการประเมินคุณวุฒิวิชาชีพ วิธีการประเมินคุณวุฒิวิชาชีพ กรอบการรับรองคุณวุฒิวิชาชีพ และรายละเอียดของหน่วยสมรรถนะอาชีพ ของอาชีพช่างวัดสายตาประกอบแว่น ระดับ 3 ตัวอย่างแบบยื่นคำขอรับการทดสอบสมรรถนะของบุคคลตามมาตรฐานอาชีพ ซึ่งจะ เป็นประโยชน์ต่อการเตรียมความพร้อมของบุคคลที่สนใจเข้ารับการประเมินสมรรถนะวิชาชีพดังกล่าวต่อไป

## สารบัญ

	หน้า
คำนำ .....	2
สารบัญ .....	3
คำแนะนำการเข้ารับการประเมินคุณวุฒิวิชาชีพ .....	4
คำแนะนำวิธีการประเมินสมรรถนะ อาชีพช่างวัดสายตาประกอบแว่น ระดับ 3.....	6
กรอบการรับรองคุณวุฒิวิชาชีพ สาขาวิชาชีพบริการสุขภาพ อาชีพช่างวัดสายตาประกอบแว่น ระดับ 3 .....	8
รายละเอียดหน่วยสมรรถนะ อาชีพช่างวัดสายตาประกอบแว่น ระดับ 3.....	10
แบบยื่นคำขอรับรองรับการทดสอบสมรรถนะบุคคลตามมาตรฐานอาชีพ .....	24

## คำแนะนำการเข้ารับการประเมินคุณวุฒิวิชาชีพ

ในการประเมินคุณวุฒิวิชาชีพ ผู้เข้ารับการประเมินจะต้องมีความมั่นใจในตนเองว่า มีความรู้ ความสามารถ และประสบการณ์ในการทำงาน ที่สอดคล้องกับข้อกำหนดของมาตรฐานอาชีพที่จะขอเข้ารับ การประเมิน และผู้เข้ารับการประเมินจะต้องแสดงความจำนงในการขอรับการประเมินคุณวุฒิวิชาชีพด้วย ตนเอง โดยผ่านความเห็นชอบจากผู้บังคับบัญชา โดยการเข้ารับการประเมินคุณวุฒิวิชาชีพ มีกระบวนการ ดังต่อไปนี้

1. ผู้เข้ารับการประเมินแสดงความจำนงในการขอรับการประเมินคุณวุฒิวิชาชีพ แสดงความจำนง ขอรับการประเมินสมรรถนะของคุณบุคคลตามมาตรฐานอาชีพ และคุณวุฒิวิชาชีพในสาขาวิชาชีพ อาชีพ และ ระดับขั้น ที่ประสงค์จะขอรับการประเมิน โดยจะต้องกรอกแบบยื่นคำขอรับการทดสอบสมรรถนะบุคคลตาม มาตรฐานอาชีพ ระบุข้อมูลประวัติของผู้รับการประเมิน และยื่นเอกสารประกอบการยื่นขอรับการทดสอบ สมรรถนะของคุณบุคคลตามมาตรฐานอาชีพตามที่กำหนดในแบบคำขอ ผ่านช่องทาง ดังต่อไปนี้

- ยื่นด้วยตนเองที่ องค์กรที่มีหน้าที่รับรองสมรรถนะของคุณบุคคลฯ
- ยื่นสมัครผ่านเว็บไซต์ของสถาบันที่ <http://tpqi-net.tpqi.go.th>  
เลือกรายการ “สำหรับบุคคลทั่วไป/รับรองสมรรถนะบุคคล”

2. ผู้ประเมินจัดประชุมชี้แจงเกี่ยวกับกรอบการประเมินคุณวุฒิวิชาชีพ แผนการประเมิน ข้อเสนอ ในการประเมินภาคความรู้ และภาคปฏิบัติ เอกสารบันทึกหลักฐานต่าง ๆ และร่วมวางแผนการประเมิน ร่วมกับผู้รับการประเมิน

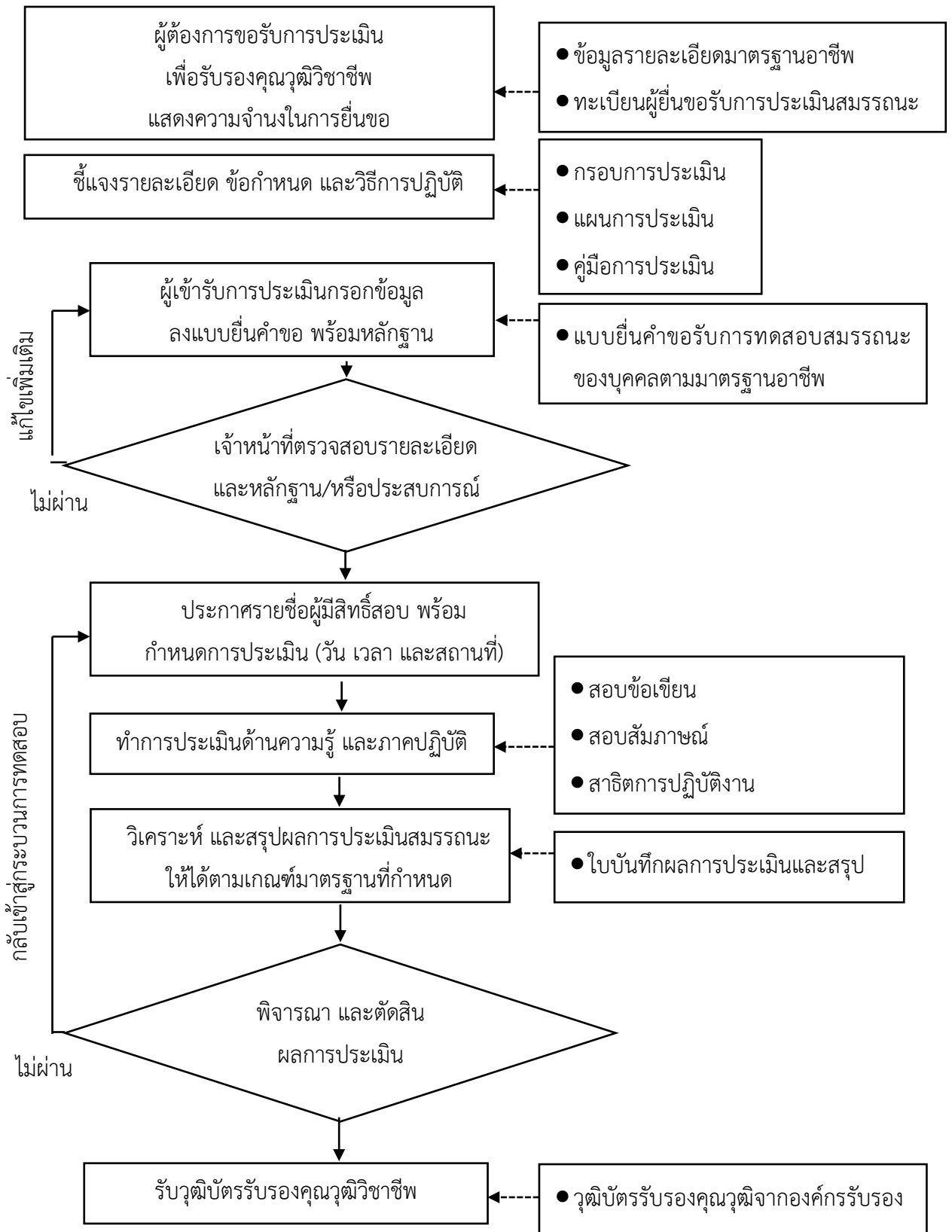
3. ผู้เข้ารับการประเมินกรอกเอกสารลงในแบบยื่นคำขอ

4. ผู้ประเมินตรวจสอบหลักฐาน และ/หรือ ประสบการณ์ของผู้เข้ารับการประเมิน ในกรณีที่ยังไม่ ผ่านตามเกณฑ์ที่กำหนด ให้ผู้เข้ารับการประเมินกลับไปทบทวนหลักฐาน/ประสบการณ์ใหม่ และในกรณีที่ ผ่านตามเกณฑ์ที่กำหนด ให้นำหมายผู้เข้ารับการประเมิน เพื่อทดสอบภาคความรู้ และภาคปฏิบัติในขั้นตอน ต่อไป

5. ผู้เข้ารับการประเมินเข้าทำการทดสอบความรู้ ตามวัน และเวลาที่กำหนด โดยสอบข้อเขียน แล้ว สอบปากเปล่าด้วยการสัมภาษณ์ เพื่อประเมินความรู้ ประกอบกับการพิจารณาแฟ้มสะสมผลงานของผู้เข้ารับ การประเมิน จากนั้น ผู้ประเมินจะทำการประเมินสมรรถนะของท่านว่า ผ่านหรือไม่ ภายใน 1 วัน ถ้าไม่ผ่าน การประเมิน ผู้ประเมินจะแจ้ง จุดอ่อน และข้อบกพร่องของท่านให้ทราบ เป็นลายลักษณ์อักษร ท่านสามารถ กลับไปศึกษาความรู้เพิ่มเติม และกลับมาทดสอบใหม่ตามวันและเวลาที่กำหนด

6. ผู้รับการประเมินต้องผ่านการประเมินที่ครอบคลุมในทุกสมรรถนะย่อย ขอบเขต และความรู้ ที่ กำหนด จึงจะผ่านเข้ารับคุณวุฒิวิชาชีพได้

### ขั้นตอนการประเมินสมรรถนะของบุคคลตามมาตรฐานอาชีพ



## คำแนะนำวิธีการประเมินสมรรถนะ อาชีพช่างวัดสายตาประกอบแว่น ระดับ 3

ในการประเมินสมรรถนะ ใช้เครื่องมือประเมิน 3 รูปแบบ โดยใช้

- การสอบข้อเขียน
- การสอบปฏิบัติงาน
- การประเมินจากแฟ้มสะสมงาน

### วิธีการประเมิน

ผู้รับการประเมินต้องผ่านการประเมินที่ครอบคลุมในทุกสมรรถนะย่อย ขอบเขต และความรู้ที่กำหนด จึงจะผ่านเข้ารับวุฒิบัตรคุณวุฒิวิชาชีพได้ โดยมีเกณฑ์การประเมินผลการทดสอบ ดังนี้

การประเมินผล และการผ่านเกณฑ์การประเมินสมรรถนะสำหรับสาขาวิชาชีพบริการสุขภาพ อาชีพช่างวัดสายตาประกอบแว่น ระดับ 3

เกณฑ์การประเมินผลในภาคทฤษฎี และภาคปฏิบัติ กำหนดให้ผู้เข้ารับการประเมินต้องสอบทั้งข้อเขียน การสาธิตการปฏิบัติงาน และพิจารณาแฟ้มสะสมผลงาน โดยจะต้องผ่านเกณฑ์การประเมิน ทั้ง 3 รูปแบบ

#### การผ่านการเกณฑ์

- การสอบข้อเขียน คะแนนการทดสอบ ไม่น้อยกว่า ร้อยละ 70
- การสอบปฏิบัติงาน ได้รับการประเมินผ่านทุก PC คิดเป็นร้อยละ 100
- การประเมินจากแฟ้มสะสมงาน ได้รับการประเมินผ่านทุก PC คิดเป็นร้อยละ 100

ตารางสรุป เกณฑ์การประเมินผลสมรรถนะอาชีพของช่างวัดสายตาประกอบแว่น ระดับ 3

วิธีการประเมิน	เวลาสอบ (นาที)	จำนวน	เกณฑ์การผ่าน
1. ข้อสอบปรนัย	60	60 ข้อ	ร้อยละ 70
2. ข้อสอบปฏิบัติ	160	4 หน่วยสมรรถนะ	ร้อยละ 100
3. แบบประเมินแฟ้มสะสมงาน	15	1 หน่วยสมรรถนะ	ร้อยละ 100

### คำชี้แจง กรณีไม่ผ่านการประเมินสมรรถนะ

หากผู้รับการประเมินมีผลคะแนน ไม่ผ่านเกณฑ์การประเมินของชั้นคุณวุฒิวิชาชีพ ระดับ 3 ผู้ขอรับการประเมินสมรรถนะสามารถยื่นขอรับการประเมินอีกครั้ง ดังนี้

1. กรณีสอบข้อเขียนไม่ผ่าน สามารถขอรับการประเมินใหม่เฉพาะการสอบข้อเขียนได้ โดยต้องสอบข้อเขียนใหม่ทั้งหมด (สอบใหม่ทั้งฉบับ)
2. กรณีสอบปฏิบัติไม่ผ่าน สามารถขอรับการประเมินใหม่เฉพาะการสอบปฏิบัติได้
3. กรณีการประเมินเพิ่มสะสมงานไม่ผ่าน สามารถขอรับการประเมินใหม่เฉพาะเพิ่มสะสมงานได้ ทั้งนี้ ต้องเข้ารับการประเมินอีกครั้ง ภายในเวลา 1 ปี นับจากวันทราบผลจากวันที่ “ไม่ผ่านสมรรถนะ” อย่างเป็นทางการ

## กรอบการรับรองคุณวุฒิวิชาชีพ สาขาวิชาชีพบริการสุขภาพ อาชีพช่างวัดสายตาประกอบแว่น ระดับ 3

ผู้เข้ารับประเมินคุณวุฒิวิชาชีพ จะต้องทำความเข้าใจกับกรอบการรับรองคุณวุฒิวิชาชีพ สาขาวิชาชีพบริการสุขภาพ อาชีพช่างวัดสายตาประกอบแว่น ระดับ 3 มีรายละเอียดดังนี้

### คุณลักษณะของผลการเรียนรู้ (Characteristics of Outcomes)

ผู้ที่ได้รับการรับรองคุณวุฒิวิชาชีพของอาชีพช่างวัดสายตาประกอบแว่นในระดับที่ 3 นี้ จะต้องมีความรู้และทักษะในการประกอบแว่นตามประเภทกรอบเต็ม (Full Frame) กรอบเซาะร่อง (Semi Rimless Frame) สามารถปรับแต่งกรอบแว่น วัดพารามิเตอร์ ตรวจคัดกรองปัญหาการมองเห็น รวมทั้งแนะนำเลนส์และกรอบแว่นตาได้

นอกจากนี้ต้องมีจรรยาบรรณอาชีพ คือ ปฏิบัติต่อลูกค้าด้วยจิตบริการและสุภาพจิตที่ดี พัฒนาความรู้และทักษะเพิ่มเติมอย่างต่อเนื่อง ตลอดจนปฏิบัติตามอย่างเหมาะสมต่อผู้รับบริการและบุคคลที่เกี่ยวข้องในอาชีพ

### การเลื่อนระดับคุณวุฒิวิชาชีพ (Qualification Pathways)

1. คุณสมบัติของผู้ที่สามารถเข้ารับการประเมินคุณวุฒิวิชาชีพ อาชีพช่างวัดสายตาประกอบแว่น ระดับ 3
  - 1.1 มีอายุ 18 ปีบริบูรณ์ ในวันที่สมัครเข้ารับการประเมินคุณวุฒิวิชาชีพ และ
  - 1.2 มีใบรับรองผลการศึกษาระดับมัธยมศึกษาปีที่ 6 หรือ ประกาศนียบัตรวิชาชีพ (ปวช.) หรือเทียบเท่า หรือ
  - 1.3 ใบรับรองการฝึกอบรมหลักสูตรที่เกี่ยวข้อง ที่ออกให้โดยหน่วยงานภาครัฐ หรือ โรงเรียนที่ได้รับการรับรองจากกระทรวงศึกษาธิการ รวมไม่น้อยกว่า 180 ชั่วโมง หรือ
  - 1.4 มีประสบการณ์ทำงานในอาชีพช่างวัดสายตาประกอบแว่น อย่างน้อย 3 ปี โดยแสดงใบรับรองผลการทำงานที่ออกให้จากสถานประกอบการ หรือบริษัทที่เกี่ยวกับแว่นตา
2. ผู้ที่จะผ่านการประเมินและได้รับการรับรองคุณวุฒิวิชาชีพ อาชีพช่างวัดสายตาประกอบแว่น ระดับ 3 ต้องผ่านเกณฑ์การประเมินตามหน่วยสมรรถนะอาชีพ อาชีพช่างวัดสายตาประกอบแว่น ระดับ 3 จำนวน 11 หน่วย ในกรณีที่ผู้เข้ารับการประเมินคุณวุฒิวิชาชีพ อาชีพช่างวัดสายตาประกอบแว่น ระดับ 3 ได้ผ่านการประเมินคุณวุฒิวิชาชีพ อาชีพช่างวัดสายตาประกอบแว่น ระดับ 2 จะได้รับยกเว้นหน่วยสมรรถนะที่ผ่านประเมินไปแล้วในระดับที่ 2 จำนวน 7 หน่วย โดยประเมินเพิ่มเติม จำนวน 4 หน่วย
3. การเลื่อนระดับคุณวุฒิวิชาชีพในขั้นที่สูงขึ้นไป
  - 3.1 ผ่านการประเมินสมรรถนะอาชีพ อาชีพช่างวัดสายตาประกอบแว่น ระดับ 3 จำนวน 11 หน่วย และเข้ารับการประเมินในระดับที่ 4 เพิ่มอีก 6 หน่วย หรือ



3.2 สามารถเข้ารับการประเมินสมรรถนะอาชีพ อาชีพช่างวัดสายตาประกอบแว่นระดับ 4 โดยไม่ต้องผ่านการประเมินสมรรถนะอาชีพ อาชีพช่างวัดสายตาประกอบแว่นระดับ 3 ในกรณีนี้ผู้เข้ารับการประเมินในระดับที่ 4 จะต้องผ่านเกณฑ์การประเมินตามหน่วยสมรรถนะอาชีพทั้งหมดของระดับที่ 2 ระดับที่ 3 และระดับที่ 4 รวมจำนวน 17 หน่วย

### กลุ่มบุคคลในอาชีพ (Target Group)

ช่างวัดสายตาประกอบแว่น

### หน่วยสมรรถนะ (หน่วยสมรรถนะทั้งหมดของคุณวุฒิวิชาชีพนี้)

หน่วยสมรรถนะ 0111 ประกอบแว่นตาตามประเภทกรอบเต็ม (Full Frame)

หน่วยสมรรถนะ 0112 ประกอบแว่นตาตามประเภทกรอบเซาะร่อง  
(Semi Rimless Frame)

หน่วยสมรรถนะ 0121 ปรับแต่งกรอบแว่น

หน่วยสมรรถนะ 0122 วัดพารามิเตอร์\*

หน่วยสมรรถนะ 0211 ตรวจคัดกรองปัญหาการมองเห็น ด้วยวิธี Objective test\*

หน่วยสมรรถนะ 0212 ตรวจคัดกรองปัญหาการมองเห็น ด้วยวิธี Subjective test\*

หน่วยสมรรถนะ 0221 แนะนำเลนส์และกรอบแว่นตา\*

หน่วยสมรรถนะ 0411 ปฏิบัติต่อลูกค้าด้วยจิตบริการที่ดี

หน่วยสมรรถนะ 0412 พัฒนาความรู้และทักษะเพิ่มเติมอย่างต่อเนื่อง

หน่วยสมรรถนะ 0421 ปฏิบัติตนอย่างเหมาะสมต่อผู้รับบริการ

หน่วยสมรรถนะ 0422 ปฏิบัติตนอย่างเหมาะสมต่อผู้ที่เกี่ยวข้องในอาชีพ

### หมายเหตุ

กรณีผ่านประเมินในระดับที่ 2 มาแล้ว จะประเมินเฉพาะหน่วยที่มีเครื่องหมาย \*

กรณียังไม่เคยผ่านการประเมินในระดับที่ 2 ต้องประเมินรวมทั้งหมด 11 หน่วย

โดยรายละเอียดและการประเมินหน่วยสมรรถนะของระดับที่ 2 จัดทำไว้ในเล่มคู่มือระดับที่ 2

รายละเอียดหน่วยสมรรถนะ  
สาขาวิชาชีพบริการสุขภาพ  
อาชีพช่างวัดสายตาประกอบแว่น ระดับ 3

## หน่วยสมรรถนะ (Unit of Competence)

1. รหัสหน่วยสมรรถนะ 0122

2. ชื่อหน่วยสมรรถนะ วัดพารามิเตอร์

3. ทบทวนครั้งที่ N/A

4. สร้างใหม่

5. สำหรับอาชีพและ รหัสอาชีพ (Occupational Classification)

ISCO 3254 ผู้ตรวจวัดสายตาและช่างประกอบแว่นตา

6. คำอธิบายหน่วยสมรรถนะ (Description of Unit of Competence)

การวัดพารามิเตอร์ของกรอบแว่นและการวัดพารามิเตอร์ของกรอบแว่นบนใบหน้า เพื่อให้ได้ทัศนวิสัยเลนส์ที่ดีที่สุด สำหรับกรอบแว่นตาของผู้รับบริการแต่ละคน

7. สำหรับระดับคุณวุฒิ

1	2	3	4	5	6	7	8
		✓					

8. กลุ่มอาชีพ (Sector)

ช่างวัดสายตาประกอบแว่น

9. ชื่ออาชีพและรหัสอาชีพอื่นที่หน่วยสมรรถนะนี้สามารถใช้ได้ (ถ้ามี)

N/A

10. ข้อกำหนดหรือกฎระเบียบที่เกี่ยวข้อง (Licensing or Regulation Related) (ถ้ามี)

N/A

### 11. สมรรถนะย่อยและเกณฑ์การปฏิบัติงาน (Elements and Performance Criteria)

สมรรถนะย่อย Element	เกณฑ์ในการปฏิบัติงาน Performance Criteria	วิธีการประเมิน Assessment
01221 วัดพารามิเตอร์ของกรอบแว่นตา	1. ระบุค่า A B DBL ED ในระบบ Box System ได้ 2. นำข้อมูลจากค่า A B DBL ED มาใช้ในการสั่งขนาดของเลนส์ได้	1. การสอบข้อเขียน 2. สาทิตการปฏิบัติงาน
01222 วัดพารามิเตอร์ของกรอบแว่นตาบนใบหน้า	1. วัดมุมเทหน้าแว่นตาด้วยอุปกรณ์ การวัดได้อย่างถูกต้อง 2. วัดระยะห่างระหว่างกระจกตากับผิวหลังเลนส์ด้วยอุปกรณ์ การวัดได้อย่างถูกต้อง 3. วัดความโค้งของหน้าแว่นตาด้วยอุปกรณ์การวัดได้อย่างถูกต้อง	1. การสอบข้อเขียน 2. สาทิตการปฏิบัติงาน

### 12. ความรู้และทักษะก่อนหน้าที่จำเป็น (Pre-requisite Skill & Knowledge)

ไม่มี

### 13. ทักษะและความรู้ที่ต้องการ (Required Skills and Knowledge)

#### (ก) ความต้องการด้านทักษะ

1. ทักษะการวัดมุมเทหน้าแว่นตา
2. ทักษะการวัดระยะห่างระหว่างกระจกตากับผิวหลังเลนส์
3. ทักษะการวัดความโค้งของหน้าแว่นตา

#### (ข) ความต้องการด้านความรู้

ความรู้ ความเข้าใจเกี่ยวกับค่า A B DBL ED ในระบบ Box System

### 14. หลักฐานที่ต้องการ (Evidence Guide)

#### (ก) หลักฐานการปฏิบัติงาน (Performance Evidence)

ผลการประเมินภาคปฏิบัติในการวัดพารามิเตอร์ของกรอบแว่นตาและการวัดพารามิเตอร์ของกรอบแว่นตาบนใบหน้า

#### (ข) หลักฐานความรู้ (Knowledge Evidence)

ผลการสอบข้อเขียน

**(ค) คำแนะนำในการประเมิน**

จัดการประเมินทางภาคทฤษฎีก่อน และตามด้วยการประเมินภาคปฏิบัติ

**(ง) วิธีการประเมิน**

พิจารณาจากร่องรอยหลักฐานที่เกี่ยวข้อง ทั้งหลักฐานด้านปฏิบัติงาน และหลักฐานด้านความรู้

**15. ขอบเขต (Range Statement)****(ก) คำแนะนำ**

วัดพารามิเตอร์ของกรอบแว่นตา และวัดพารามิเตอร์ของกรอบแว่นตาบนใบหน้าโดยใช้เครื่องมือวัดพารามิเตอร์

**(ข) คำอธิบายรายละเอียด**

1. Boxing system หมายถึง ระบบที่ใช้สำหรับวัดค่าพารามิเตอร์ของกรอบแว่น เช่น ค่า A ,B ,DBL และ ED
2. ค่า A หมายถึง ค่าขนาดของกรอบแว่นตาในแนวนอน วัดจากขอบนอกสุดของเลนส์ด้านซ้ายถึงขอบนอกสุดของเลนส์ด้านขวา ในระบบ Boxing System
3. ค่า B หมายถึง ค่าขนาดของกรอบแว่นตาในแนวตั้ง วัดจากขอบนอกสุดของเลนส์ด้านล่างถึงขอบนอกสุดของเลนส์ด้านบน ในระบบ Boxing System
4. Distance Between Lens (DBL) หมายถึง ระยะที่แคบที่สุดของระยะห่างของขอบเลนส์ข้างซ้ายกับขอบเลนส์ข้างขวา บริเวณจุก (บางกรณีเท่ากับความกว้างของสะพานแว่น (Bridge))
5. Effective Diameter (ED) หมายถึง ระบบการตีกรอบรูปทรงแว่นตา และแบ่งส่วนกรอบแว่นเพื่อใช้ในการวัดค่าต่างๆ เช่น ค่า A , B, DBL เป็นต้น

**16. หน่วยสมรรถนะร่วม (ถ้ามี)**

N/A

**17. มาตรฐานการร่วม/กลุ่มอาชีพร่วม (ถ้ามี)**

N/A

**18. รายละเอียดกระบวนการและวิธีการประเมิน (Assessment Description and Procedure)**

18.1 แบบทดสอบข้อเขียน (ข้อสอบปรนัย แบบ 4 ตัวลือก)

18.2 การสาธิตการปฏิบัติงาน

## หน่วยสมรรถนะ (Unit of Competence)

1. รหัสหน่วยสมรรถนะ 0211

2. ชื่อหน่วยสมรรถนะ ตรวจสอบคัดกรองปัญหาการมองเห็นด้วยวิธี Objective test

3. ทบทวนครั้งที่ N/A

4. สร้างใหม่

5. สำหรับชื่ออาชีพและ รหัสอาชีพ (Occupational Classification)

ISCO 3254 ผู้ตรวจวัดสายตาและช่างประกอบแว่นตา

6. คำอธิบายหน่วยสมรรถนะ (Description of Unit of Competence)

การตรวจคัดกรองปัญหาการมองเห็น ด้วยวิธี Objective test โดยใช้เครื่องมือที่เรียกว่า Retinoscope หรือใช้ Auto-Refractometer เพื่อระบุค่าสายตาของผู้รับบริการ

7. สำหรับระดับคุณวุฒิ

1	2	3	4	5	6	7	8
		✓					

8. กลุ่มอาชีพ (Sector)

ช่างวัดสายตาประกอบแว่น

9. ชื่ออาชีพและรหัสอาชีพอื่นที่หน่วยสมรรถนะนี้สามารถใช้ได้ (ถ้ามี)

N/A

10. ข้อกำหนดหรือกฎระเบียบที่เกี่ยวข้อง (Licensing or Regulation Related) (ถ้ามี)

N/A

## 11. สมรรถนะย่อยและเกณฑ์การปฏิบัติงาน (Elements and Performance Criteria)

สมรรถนะย่อย Element	เกณฑ์ในการปฏิบัติงาน Performance Criteria	วิธีการประเมิน Assessment
02111 เตรียมความพร้อมก่อนการวัด สายตาแบบ Objective test	1. ซักประวัติผู้ถูกวัดได้ครบถ้วน และบันทึกข้อมูลครบทุกรายการ 2. เตรียมห้องตรวจวัดสายตาและ แสงสว่างตามเกณฑ์ที่กำหนด 3. เตรียมตำแหน่งของผู้ถูกวัด ตามเกณฑ์ที่กำหนดกรณีใช้ Retinoscope หรือ เตรียม เครื่องวัดในกรณีใช้ Auto- Refractometer	1. การสอบข้อเขียน 2. สาทิตการปฏิบัติงาน
02112 ใช้ Retinoscope หรือ Auto- Refractor เป็นเครื่องมือในการตรวจหาค่า สายตา	1. ระบุประเภทของสายตาตาม แสงที่ปรากฏจากตาผู้ถูกวัด กรณี ใช้ Retinoscope หรือ จัดหน้า ของผู้ถูกวัดตามตำแหน่งที่ถูกต้อง กรณีใช้ Auto-Refractometer 2. ระบุค่าสายตาที่ได้จากการ ตรวจวัดอย่างถูกต้อง กรณีใช้ Retinoscope หรือ ปฏิบัติตาม คู่มือการใช้เครื่อง กรณีใช้ Auto- Refractometer	1. การสอบข้อเขียน 2. สาทิตการปฏิบัติงาน

## 12. ความรู้และทักษะก่อนหน้าที่จำเป็น (Pre-requisite Skill &amp; Knowledge)

-

## 13. ทักษะและความรู้ที่ต้องการ (Required Skills and Knowledge)

## (ก) ความต้องการด้านทักษะ

1. ทักษะการใช้ Retinoscope หรือทักษะการใช้เครื่อง Auto-Refractometer ได้ถูกต้องตามคู่มือ
2. ทักษะการระบุประเภทของสายตาตามแสงที่ปรากฏจากตาผู้ถูกวัด
3. ทักษะการแปลผลค่าสายตาที่ได้จากการตรวจวัด
3. ทักษะการระบุค่าสายตาที่ได้จากการตรวจวัด

**(ข) ความต้องการด้านความรู้**

1. ความรู้เกี่ยวกับดวงตา และปัญหาสายตา
2. ความรู้เกี่ยวกับการจัดเตรียมห้องตรวจวัดสายตา
3. ความรู้เกี่ยวกับการใช้ Retinoscope และการระบุค่าสายตา หรือ ความรู้เกี่ยวกับการใช้เครื่อง Auto-Refractor

**14. หลักฐานที่ต้องการ (Evidence Guide)****(ก) หลักฐานการปฏิบัติงาน (Performance Evidence)**

ผลการประเมินภาคปฏิบัติในการระบุค่าสายตา โดยใช้เครื่องมือที่เรียกว่า Retinoscope หรือใช้ Auto-Refractor ได้

**(ข) หลักฐานความรู้ (Knowledge Evidence)**

ผลการสอบข้อเขียน

**(ค) คำแนะนำในการประเมิน**

จัดการประเมินทางภาคทฤษฎีก่อน และตามด้วยการประเมินภาคปฏิบัติ

**(ง) วิธีการประเมิน**

พิจารณาจากร่องรอยหลักฐานที่เกี่ยวข้อง ทั้งหลักฐานด้านปฏิบัติงาน และหลักฐานด้านความรู้

**15. ขอบเขต (Range Statement)****(ก) คำแนะนำ**

ตรวจคัดกรองปัญหาการมองเห็นด้วยวิธี Objective test โดยใช้เครื่องมือที่เรียกว่า Retinoscope หรือใช้ Auto-Refractometer

**(ข) คำอธิบายรายละเอียด**

1. Retinoscope หมายถึง อุปกรณ์ที่ใช้วัดความผิดปกติของระบบหักเหของแสงที่ลูกนัยน์ตา ด้วยการหาค่าของจุด far-point ของตา ซึ่งอยู่ที่ระยะอนันต์

2. Auto-Refractor หมายถึง ระบบการตรวจสายตาด้วยเครื่องคอมพิวเตอร์โดยใช้ระบบ Refraction เข้าไปในกระจกตา เพื่อตรวจสอบว่าแสงที่ผ่านตา Cornea และ Lens นั้น ตกกลงไปที่จอรับภาพพอดี หรือถึงก่อนจอรับภาพ หรือ หลังจากจอภาพ และตรวจสอบความโค้งของกระจกตาว่าผิดไปในแนวใดแนวหนึ่งในรัศมี 360 องศา โดยเครื่องสามารถระบุผลการตรวจสายตาสั้น ยาว หรือเอียง และองศาของสายตาเอียงโดยแบ่งเป็น ตาซ้ายและตาขวา



16. หน่วยสมรรถนะร่วม (ถ้ามี)

N/A

17. อุตสาหกรรมร่วม/กลุ่มอาชีพร่วม (ถ้ามี)

N/A

18. รายละเอียดกระบวนการและวิธีการประเมิน (Assessment Description and Procedure)

18.1 แบบทดสอบข้อเขียน (ข้อสอบปรนัย แบบ 4 ตัวลือก)

18.2 การสาธิตการปฏิบัติงาน

## หน่วยสมรรถนะ (Unit of Competence)

1. รหัสหน่วยสมรรถนะ 0212
2. ชื่อหน่วยสมรรถนะ ตรวจสอบคัดกรองปัญหาการมองเห็นด้วยวิธี Subjective test
3. ทบทวนครั้งที่ N/A
4. สร้างใหม่
5. สำหรับชื่ออาชีพและ รหัสอาชีพ (Occupational Classification)

ISCO 3254 ผู้ตรวจวัดสายตาและช่างประกอบแว่นตา

### 6. คำอธิบายหน่วยสมรรถนะ (Description of Unit of Competence)

การตรวจคัดกรองปัญหาการมองเห็นด้วยวิธี Subjective test เพื่อระบุประเภทความผิดปกติของสายตาที่เกิดจากการหักเหของแสง ตลอดจนบันทึกข้อมูลค่าสายตาที่ได้จากการตรวจวัด

### 7. สำหรับระดับคุณวุฒิ

1	2	3	4	5	6	7	8
		✓					

### 8. กลุ่มอาชีพ (Sector)

ช่างวัดสายตาประกอบแว่น

### 9. ชื่ออาชีพและรหัสอาชีพอื่นที่หน่วยสมรรถนะนี้สามารถใช้ได้ (ถ้ามี)

N/A

### 10. ข้อกำหนดหรือกฎระเบียบที่เกี่ยวข้อง (Licensing or Regulation Related) (ถ้ามี)

N/A

### 11. สมรรถนะย่อยและเกณฑ์การปฏิบัติงาน (Elements and Performance Criteria)

สมรรถนะย่อย Element	เกณฑ์ในการปฏิบัติงาน Performance Criteria	วิธีการประเมิน Assessment
02121 เตรียมความพร้อมก่อนการวัด สายตาด้วยวิธี Subjective test	<ol style="list-style-type: none"> <li>1. มีความรู้เกี่ยวกับกายวิภาคตา โรครตาทั่วไป และโรคตาที่มีผลต่อการตรวจสายตา</li> <li>2. มีความรู้เกี่ยวกับระบบการหักเหแสงของตา และความผิดปกติของการหักเหแสง (Refractive error)</li> <li>3. ชักประวัติผู้ถูกวัดได้ครบถ้วน และบันทึกข้อมูลครบทุกรายการ</li> <li>4. เตรียมห้องตรวจวัดสายตาและแสงสว่างตามเกณฑ์ที่กำหนด</li> <li>5. เตรียมเครื่องวัดให้พร้อมใช้งาน</li> </ol>	<ol style="list-style-type: none"> <li>1. การสอบข้อเขียน</li> <li>2. สาทิตการปฏิบัติงาน</li> <li>3. แฟ้มสะสมงาน (Portfolio)</li> </ol>
02122 ตรวจวัดความผิดปกติของสายตาแต่ละชนิด	<ol style="list-style-type: none"> <li>1. ตรวจวัดสายตาตามขั้นตอนมาตรฐาน</li> <li>2. ระบุประเภทความผิดปกติของสายตาได้ ประกอบด้วย สายตาสั้น สายตายาว สายตาเอียง และสายตาวายตามอายุ</li> <li>3. บันทึกข้อมูลค่าสายตาที่ส่งจ่ายให้กับลูกค้า</li> </ol>	<ol style="list-style-type: none"> <li>1. การสอบข้อเขียน</li> <li>2. สาทิตการปฏิบัติงาน</li> </ol>

### 12. ความรู้และทักษะก่อนหน้าที่จำเป็น (Pre-requisite Skill & Knowledge)

ทักษะการสื่อสาร

### 13. ทักษะและความรู้ที่ต้องการ (Required Skills and Knowledge)

#### (ก) ความต้องการด้านทักษะ

1. ทักษะการใช้อุปกรณ์สำหรับวัดสายตาด้วยวิธี Subjective test
2. ทักษะการระบุประเภทความผิดปกติของสายตาที่เกิดจากการหักเหของแสง
3. ทักษะการบันทึกข้อมูลค่าสายตาที่ได้จากการตรวจวัด

#### (ข) ความต้องการด้านความรู้

1. ความรู้เกี่ยวกับดวงตา และปัญหาสายตา

2. ความรู้เกี่ยวกับการจัดเตรียมห้องตรวจวัดสายตาและการซักประวัติผู้ถูกวัด
3. ความรู้เกี่ยวกับการใช้อุปกรณ์สำหรับวัดสายตาด้วยวิธี Subjective test

#### 14. หลักฐานที่ต้องการ (Evidence Guide)

##### (ก) หลักฐานการปฏิบัติงาน (Performance Evidence)

ผลการประเมินภาคปฏิบัติในการระบุค่าสายตา โดยใช้อุปกรณ์สำหรับวัดสายตาด้วยวิธี Subjective test ได้

##### (ข) หลักฐานความรู้ (Knowledge Evidence)

ผลการสอบข้อเขียน

##### (ค) คำแนะนำในการประเมิน

จัดการประเมินทางภาคทฤษฎีก่อน และตามด้วยการประเมินภาคปฏิบัติ

##### (ง) วิธีการประเมิน

พิจารณาจากร่องรอยหลักฐานที่เกี่ยวข้อง ทั้งหลักฐานด้านปฏิบัติงาน และหลักฐานด้านความรู้

#### 15. ขอบเขต (Range Statement)

##### (ก) คำแนะนำ

ตรวจคัดกรองปัญหาการมองเห็นด้วยวิธี Subjective test

##### (ข) คำอธิบายรายละเอียด

Subjective test หมายถึง การวัดสายตาที่ต้องมีการสอบถามข้อมูลจากผู้รับบริการ เช่น ให้ทดลองอ่าน แล้ววัด และประเมินเพื่อเพิ่มหรือลดกำลังเลนส์แล้วสอบถามความชัดของเลนส์ที่ให้ เป็นต้น

#### 16. หน่วยสมรรถนะร่วม (ถ้ามี)

N/A

#### 17. อุตสาหกรรมร่วม/กลุ่มอาชีพร่วม (ถ้ามี)

N/A

#### 18. รายละเอียดกระบวนการและวิธีการประเมิน (Assessment Description and Procedure)

18.1 แบบทดสอบข้อเขียน (ข้อสอบปรนัย แบบ 4 ตัวลือก)

18.2 การสาธิตการปฏิบัติงาน

18.3 แฟ้มสะสมงาน (Portfolio)

## หน่วยสมรรถนะ (Unit of Competence)

1. รหัสหน่วยสมรรถนะ 0221

2. ชื่อหน่วยสมรรถนะ ให้คำแนะนำเลนส์และกรอบแว่นตา

3. ทบทวนครั้งที่ N/A

4. สร้างใหม่

5. สำหรับชื่ออาชีพและ รหัสอาชีพ (Occupational Classification)

ISCO 3254 ผู้ตรวจวัดสายตาและช่างประกอบแว่นตา

6. คำอธิบายหน่วยสมรรถนะ (Description of Unit of Competence)

การแนะนำเลนส์และกรอบแว่นตาแก่ผู้รับบริการ อันประกอบด้วย การแนะนำประเภท คุณสมบัติ พิเศษ วัสดุที่ใช้ในการผลิตเลนส์และผลิตกรอบแว่นตาประเภทต่าง ๆ ตลอดจนการแนะนำกรอบแว่นตาที่เหมาะสมกับใบหน้าของผู้รับบริการ

7. สำหรับระดับคุณวุฒิ

1	2	3	4	5	6	7	8
		✓					

8. กลุ่มอาชีพ (Sector)

ช่างวัดสายตาประกอบแว่น

9. ชื่ออาชีพและรหัสอาชีพอื่นที่หน่วยสมรรถนะนี้สามารถใช้ได้ (ถ้ามี)

N/A

10. ข้อกำหนดหรือกฎระเบียบที่เกี่ยวข้อง (Licensing or Regulation Related) (ถ้ามี)

N/A

## 11. สมรรถนะย่อยและเกณฑ์การปฏิบัติงาน (Elements and Performance Criteria)

สมรรถนะย่อย Element	เกณฑ์ในการปฏิบัติงาน Performance Criteria	วิธีการประเมิน Assessment
02211 แนะนำเลนส์ตามสภาพปัญหา สายตา	1. แนะนำประเภทของเลนส์ที่ใช้ ในการแก้ไขปัญหาสายตาได้ ถูกต้องตามสภาพปัญหาสายตา 2. แนะนำวัสดุที่ใช้ในการผลิต เลนส์ได้ถูกต้องตามสภาพปัญหา สายตา 3. แนะนำคุณสมบัติพิเศษของ เลนส์ เช่น กรองแสง ลดแสง สะท้อน ได้ถูกต้องตามสภาพ ปัญหาสายตา	1. การสอบข้อเขียน 2. สာธิตการปฏิบัติงาน
02212 แนะนำกรอบแว่นตาให้สอดคล้อง กับการใช้งาน	1. แนะนำประเภทของกรอบ แว่นตาที่เหมาะสมกับใบหน้าและ เลนส์ที่ใช้ในการแก้ไขปัญหา สายตาได้อย่างสอดคล้องกับการ ใช้งาน 2. แนะนำวัสดุกรอบแว่นตาได้ ถูกต้องตามคุณลักษณะของวัสดุที่ ใช้ผลิต 3. แนะนำคุณสมบัติพิเศษของ กรอบแว่นตาตามลักษณะการ ใช้งาน	1. การสอบข้อเขียน 2. สาธิตการปฏิบัติงาน

## 12. ความรู้และทักษะก่อนหน้าที่จำเป็น (Pre-requisite Skill &amp; Knowledge)

ทักษะการสื่อสาร

## 13. ทักษะและความรู้ที่ต้องการ (Required Skills and Knowledge)

(ก) ความต้องการด้านทักษะ

1. ทักษะในการแนะนำเลนส์สายตา
2. ทักษะในการแนะนำกรอบแว่นตาที่เหมาะสม

**(ข) ความต้องการด้านความรู้**

1. ความรู้เกี่ยวกับประเภท คุณสมบัติพิเศษ วัสดุที่ใช้ในการผลิตเลนส์ประเภทต่าง ๆ
2. ความรู้เกี่ยวกับประเภท คุณสมบัติพิเศษ วัสดุที่ใช้ในการผลิตกรอบแว่นตาประเภทต่าง ๆ

**14. หลักฐานที่ต้องการ (Evidence Guide)****(ก) หลักฐานการปฏิบัติงาน (Performance Evidence)**

ผลการประเมินภาคปฏิบัติในการแนะนำอุปกรณ์ช่วยในการมองเห็นจากสถานการณ์จำลองที่จัดขึ้น

**(ข) หลักฐานความรู้ (Knowledge Evidence)**

ผลการสอบข้อเขียน

**(ค) คำแนะนำในการประเมิน**

จัดการประเมินทางภาคทฤษฎีก่อน และตามด้วยการประเมินภาคปฏิบัติ

**(ง) วิธีการประเมิน**

พิจารณาจากร่องรอยหลักฐานที่เกี่ยวข้อง ทั้งหลักฐานด้านปฏิบัติงาน และหลักฐานด้านความรู้

**15. ขอบเขต (Range Statement)****(ก) คำแนะนำ**

การแนะนำประเภท คุณสมบัติพิเศษ วัสดุที่ใช้ในการผลิตเลนส์และผลิตกรอบแว่นตาประเภทต่าง ๆ

**(ข) คำอธิบายรายละเอียด**

-

**16. หน่วยสมรรถนะร่วม (ถ้ามี)**

N/A

**17. อุตสาหกรรมร่วม/กลุ่มอาชีพร่วม (ถ้ามี)**

N/A

**18. รายละเอียดกระบวนการและวิธีการประเมิน (Assessment Description and Procedure)**

18.1 แบบทดสอบข้อเขียน (ข้อสอบปรนัย แบบ 4 ตัวลือก)

18.2 การสาธิตการปฏิบัติงาน





เว็บไซต์ .....

(\*) ที่อยู่จัดส่งเอกสาร และสามารถติดต่อได้  ที่อยู่ปัจจุบัน  ที่อยู่ตามทะเบียนบ้าน  ที่อยู่ทำงาน

## 2. ข้อมูลทางการศึกษา / Educational Information (เรียงจากข้อมูลปัจจุบันลงไป)

ลำดับ	วุฒิการศึกษา	สาขาวิชา	สถาบันการศึกษา

## 3. ประวัติการทำงาน (เรียงจากข้อมูลปัจจุบันลงไป)

ลำดับ	ปี พ.ศ.		ตำแหน่ง / สังกัด	บริษัท / หน่วยงาน
	จาก	ถึง		

## 4. ใบรับรอง / ใบประกาศนียบัตรที่เคยได้รับ (เรียงจากข้อมูลปัจจุบันลงไป)

ลำดับ	ใบรับรอง ใบประกาศนียบัตร โครงการ ผลงาน เกียรติประวัติ

## 5. ประวัติการอบรม / ประสบการณ์อื่น ๆ

ลำดับ	การฝึกอบรม ฝึกงาน ฝึกประสบการณ์	สถานที่

## 6. เอกสารประกอบการยื่นคำขอเข้ารับการทดสอบสมรรถนะของบุคคลตามมาตรฐานอาชีพ

- รูปถ่ายขนาด 1 นิ้ว จำนวน 2 รูป
- ประวัติการทำงานปัจจุบัน (Resume) จำนวน 1 ชุด
- สำเนาวุฒิการศึกษา (รับรองสำเนา) จำนวน 1 ชุด
- สำเนาทะเบียนบ้าน (รับรองสำเนา) จำนวน 1 ชุด
- สำเนาบัตรประจำตัวประชาชน (รับรองสำเนา) จำนวน 1 ชุด
- หนังสือรับรองการผ่านงาน ฉบับจริง พร้อมสำเนา 1 ชุด
- ตัวอย่างผลงาน กิจกรรม หรือรางวัลที่เกี่ยวข้องกับการรับรองบุคลากรตามขอบข่ายที่กำหนด (ถ้ามี)

## 7. การชำระค่าธรรมเนียมในการยื่นคำขอเข้ารับการศึกษาทดสอบสมรรถนะบุคคลตามมาตรฐานอาชีพ

### (\* ผู้สมัครมีความประสงค์

- สร้างเอกสาร Pay-in Slip ด้วยตนเอง โดยสมัครสมาชิกเว็บไซต์ ลงทะเบียนการประเมิน และเข้าไปสร้างเอกสาร Pay-in Slip
- รับเอกสาร Pay-in Slip ณ องค์กรที่มีหน้าที่รับรองฯ ที่สมัครประเมิน

### ช่องทางการนำเอกสาร Pay-in Slip ไปชำระเงินกับธนาคารกรุงไทยทุกสาขาทั่วประเทศ

1. ชำระเงินผ่านเคาเตอร์ (KTB Teller Payment) ค่าธรรมเนียม 15 บาท ต่อรายการ
2. ชำระเงินผ่าน KTB ATM ค่าธรรมเนียม ในเขต 10 บาท ต่อรายการ  
นอกเขต 20 บาท ต่อรายการ
3. ชำระเงินผ่านเคาเตอร์ Internet (KTB NetBank) ค่าธรรมเนียม 15 บาท ต่อรายการ

### ข้าพเจ้าขอรับรองว่า

- ข้อมูลตามที่ระบุไว้ในคำขอ รวมทั้งเอกสารและหลักฐานที่แนบประกอบการพิจารณาทั้งหมด เป็นความจริง
- ข้าพเจ้าจะปฏิบัติตามหลักเกณฑ์ และเงื่อนไขในการทดสอบสมรรถนะบุคคลตามมาตรฐานอาชีพที่อาจมีการแก้ไข หรือกำหนดเพิ่มเติมในภายหลัง
- ข้าพเจ้าจะชำระค่าธรรมเนียมซึ่งเกิดจากการดำเนินการตามคำขอนี้ภายในระยะเวลาที่สถาบันกำหนด

ลงชื่อ.....ผู้ยื่นคำขอ

(.....)

วันที่...../...../.....

### สำหรับเจ้าหน้าที่

ชำระเงินแล้ว

(ลงชื่อเจ้าหน้าที่ .....

ได้ตรวจสอบหลักฐานที่ใช้ในการสมัครแล้ว

ถูกต้องตามที่ผู้สมัครกรอกทุกประการ

บันทึกเข้าระบบฐานข้อมูลแล้ว

(ลงชื่อเจ้าหน้าที่ .....

(ลงชื่อเจ้าหน้าที่ .....